

W numerze:

Podsumowujemy miniony rok.
**Wywiad z Krzysztofem
Kołtysiem Burmistrzem
Janowa Lubelskiego**

str. 2-3

**Konferencja
dla Przedsiębiorców**

str. 5

**Przy wigilijnym stole...
Na Rynku naszego miasta**

str. 16-17



To właśnie tego wieczoru
Od bardzo wielu wieków
Pod dachem tkliwej kolędy
Bóg się rodzi w człowieku

„Wieczór wigilijny”
Emilia Waśniowska

Niech Święta Bożego Narodzenia
będą dla Nas czasem spokoju,
tajemnicy Bożej miłości, która przyszła do nas
w ubóstwie betlejemskiej stajni.
Niech będą dla Nas błogosławionym czasem
radości i pokoju.

Życzymy, aby w codziennych zmaganiach i trudnościach
życia odnaleźli Państwo światło nadziei.

Niech Nowy Rok 2023 przyniesie to,
co najcenniejsze: zdrowie, szczęście, pomysłowość,
pogodę ducha oraz pokój na świecie

Z najlepszymi życzeniami

Krzysztof Kołtyś
Burmistrz Janowa Lubelskiego

Krystyna Ćwiek
Przewodnicząca Rady Miejskiej

Przekazując sobie znak pokoju

Święta już blisko... i Betlejemskie Światło Pokoju dotarło do nas, czyli do Urzędu Miejskiego w Janowie Lubelskim. Betlejemskie Światło Pokoju - symbol pokoju i pojednania przekazali Burmistrzowi Janowa Lubelskiego Krzysztofowi Kołtysiowi Harcerze z 7 Środowiskowej Drużyny Starszoharcerskiej „Zielone Szeregi” z Piotrem Makiem oraz 2 Wielopoziomowej Drużyny Harcerskiej „Warta” z ks. Tomaszem Kopeć. W uroczystym przekazaniu uczestniczyła Sekretarz Bożena Czajkowska wraz z Zastępcą Burmistrza Czesławem Krzysztionem.

Płomień światła zapłonął w wielu instytucjach na terenie naszego miasta, w szkołach, zakładach pracy, w firmach. M.in. było to: Starostwo Powiatowe, Nadleśnictwo Janów Lubelski, Bank Spółdzielczy w Janowie Lubelskim, Janowski Ośrodek Kultury, Muzeum Regionalne w Janowie Lubelskim, I Liceum Ogólnokształcące im. Bohaterów Porytowego Wzgórza, Zespół Szkół Technicznych, Internat przy Zespole Szkół

Technicznych, Zakład Instalatorstwa Elektrycznego Czesława Wieleby, Placówka Opiekuńczo – Wychowawcza „Promyk” i „Słoneczny Dom”, Sąd Rejonowy w Janowie Lubelskim, Komenda Powiatowa Policji w Janowie Lubelskim, Powiatowa Stacja Sanitarno – Epidemiologiczna w Janowie Lubelskim, Urząd Skarbowy w Janowie Lubelskim, Samodzielny Publiczny Zespół Zakładów Opieki Zdrowotnej w Janowie Lubelskim, Zarząd Dróg Powiatowych w Janowie Lubelskim, Ośrodek Rewalidacyjno – Wychowawczy w Janowie Lubelskim, Agencja Restrukturyzacji i Modernizacji Rolnictwa w Janowie Lubelskim, Przedsiębiorstwo Gospodarki Komunalnej i Mieszkaniowej w Janowie Lubelskim, Prokuratura Rejonowa w Janowie Lubelskim, Dankop, Przedszkole nr 3 w Janowie Lubelskim, Publiczne Przedszkole nr 1 w Janowie Lubelskim, Niepubliczne Przedszkole Gwiazdeczka 4 w Janowie Lubelskim, Publiczne Przedszkole nr 4 w Janowie Lubelskim, Poradnia Psychologiczno-

Pedagogiczna w Janowie Lubelskim, Dom Nauczyciela w Janowie Lubelskim, „BARKA” Dom Pomocy Społecznej im. Jana Pawła II w Janowie Lubelskim, Szkoła Policealna Medyczne Studium Zawodowe im. Stefanii Wołynki w Janowie Lubelskim, Bank PKO S.A. w Janowie Lubelskim, Bank PKO w Janowie Lubelskim, Apteka Vita w Janowie Lubelskim, Powiatowe Centrum Pomocy Rodzinie w Janowie Lubelskim, Ośrodek Pomocy Społecznej w Janowie Lubelskim, Caterpillar, Termoglass.

Niosąc lampiony ze Światłem do parafii, szkół, szpitali, urzędów i domów, harcerze krzewią wartości braterstwa i pokoju.

Niech Betlejemskie światło pojawi się w Naszych domach, na wigilijnym stole, niech będzie dla Nas wszystkim znakiem dobra i pokoju.

Tekst: Dorota Kozdra
Foto: Anna Jaremek



Od lewej: Piotr Mak, Bożena Czajkowska, Krzysztof Kołtyś, ks. Tomasz Kopeć, drużyna harcerska, Czesław Krzysztion

Podsumowujemy miniony rok. Wywiad z Krzysztofem Kołtysiem Burmistrzem Janowa Lubelskiego

Kończący się rok był czasem wielu zmian. Gdy wydawało się, że kończy się pandemia nastąpiła agresja zbrojna Rosji na Ukrainę i wybuchła wojna. Wiosną wszystkie samorządy włączyły się w pomoc mieszkańcom Ukrainy. Był to czas pełen niepokoju, który trwa do chwili obecnej. Kolejnym tematem, z którym musieliśmy się zmierzyć jako samorząd to duże podwyżki cen materiałów, usług i prac budowlanych. Pomimo tego inwestycje były realizowane sukcesywnie. Jednak warto podkreślić, że niektóre przetargi musiały zostać ogłoszone po raz kolejny. Latem jako samorząd wzięliśmy na swoje barki wnioski na dodatki dotyczące źródeł ciepła. Do rozpatrzenia było kilka tysięcy wniosków naszych mieszkańców. Gmina włączyła się także w zakup i dystrybucję węgla. Trzeba przyznać, że rok 2022 nie należał to łatwych.

K.K. Tak, to był bardzo trudny rok, ale pomimo różnych perturbacji mogę z satysfakcją stwierdzić, że podołaliśmy tym licznym wyzwaniom. Pracowaliśmy z dużym zaangażowaniem i tą drogą chciałbym podziękować za to pracownikom Urzędu Miejskiego i innych instytucji gminnych. Na pewno nie było idealnie, nie ustrzeżliśmy się drobnych potknięć, ale one nie zdarzają się tylko tym, co nie robią.

Red. Zaplanowany budżet na 2022 roku skomplikowała wojna na Wschodzie i będące jej następstwem podwyżki. Panie Burmistrzu proszę powiedzieć, które z inwestycji zostały zrealizowane?

K.K. Na początku podkreślę, że na wszystkie inwestycje pozyskaliśmy środki finansowe pochodzące z funduszy unijnych w ramach Regionalnego Programu Operacyjnego Województwa Lubelskiego, środki z Rządowego Funduszu Inwestycji Lokalnych i z Programu Inwestycji Strategicznych. Dzięki temu nasza gmina nie musiała zaciągać kolejnych kredytów inwestycyjnych i tylko w niewielkim zakresie finansowała te inwestycje ze środków własnych. Realizowane inwestycje nie wynikają więc z zamożności naszej gminy, lecz są efektem naszych wyteżonych starań o zdobycie bezzwrotnych środków zewnętrznych. Pozyskaliśmy je z funduszy rządowych i europejskich. Pomimo pewnych kłopotów z cenami, jak też z wykonawcami zrealizowaliśmy, bądź jesteśmy w trakcie realizacji wszystkich zaplanowanych inwestycji, a jest ich w tym roku wyjątkowo dużo. Pokróćce przypomnę te najważniejsze. W ramach naszego największego projektu - rewitalizacji miasta wykonaliśmy w tym roku trzy inwestycje: modernizację parku Misztalec, parking przy ulicy 14 Czerwca oraz przebudowę części rynku wraz z dworcem autobusowym. Oprócz tego przeprowadziliśmy remont kapitalny budynku byłego gimnazjum i można powiedzieć, że jest to szkoła nowiutka, trudna do poznania. Już niedługo nasi najmłodszy uczniowie będą mogli uczyć się w bardzo dobrych warunkach. Kolejną inwestycją, którą zakończyliśmy w tym roku był montaż 253 instalacji wykorzystujących energię słoneczną do zaopatrzenia domów naszych mieszkańców w energię elektryczną i ciepłą (228 instalacji fotowoltaicznych i 28 solarnych). Wybudowaliśmy również piękny kompleks sportowy przy Szkole Podstawowej. Boisko do piłki nożnej ze sztuczną nawierzchnią oraz oświetleniem jest już gotowe, a drugie boisko wielofunkcyjne z możliwością gry także w tenisa ziemnego jest przygotowane do położenia nawierzchni sztucznej i wiosną będzie gotowe do użytkowania.

Red. Realizowaliśmy też inwestycje drogowe...

K.K. W ramach inwestycji drogowych wybudowaliśmy część ulic na nowym osiedlu Sachalin oraz nową drogę, która łączy ulicę Wojska Polskiego z ulicą Modrzewiową, a docelowo połączy się z ulicą Zamoyskiego. Wówczas zostanie utworzony dogodny skrót komunikacyjny pomiędzy ulicami Białą a ulicą Bohaterów Porytowego Wzgórza. Oprócz tego wykonaliśmy modernizację ulic: Liliowej i Ojca Jana.

Red. Jak przebiegały inwestycje realizowane wspólnie z Powiatem Janowskim?

K.K. Wspólnie z powiatem sfinansowaliśmy i dokończyliśmy modernizację ulicy Bohaterów Porytowego Wzgórza oraz ulicy Stokowej. Dofinansowaliśmy także jako gmina budowę nowej hali sportowej przy Zespole Szkół im. Wincentego Witosa. Cieszę się, że hala już służy naszej młodzieży, jak też innym, chętnym użytkownikom.

Red. A jakie inwestycje są w trakcie realizacji?

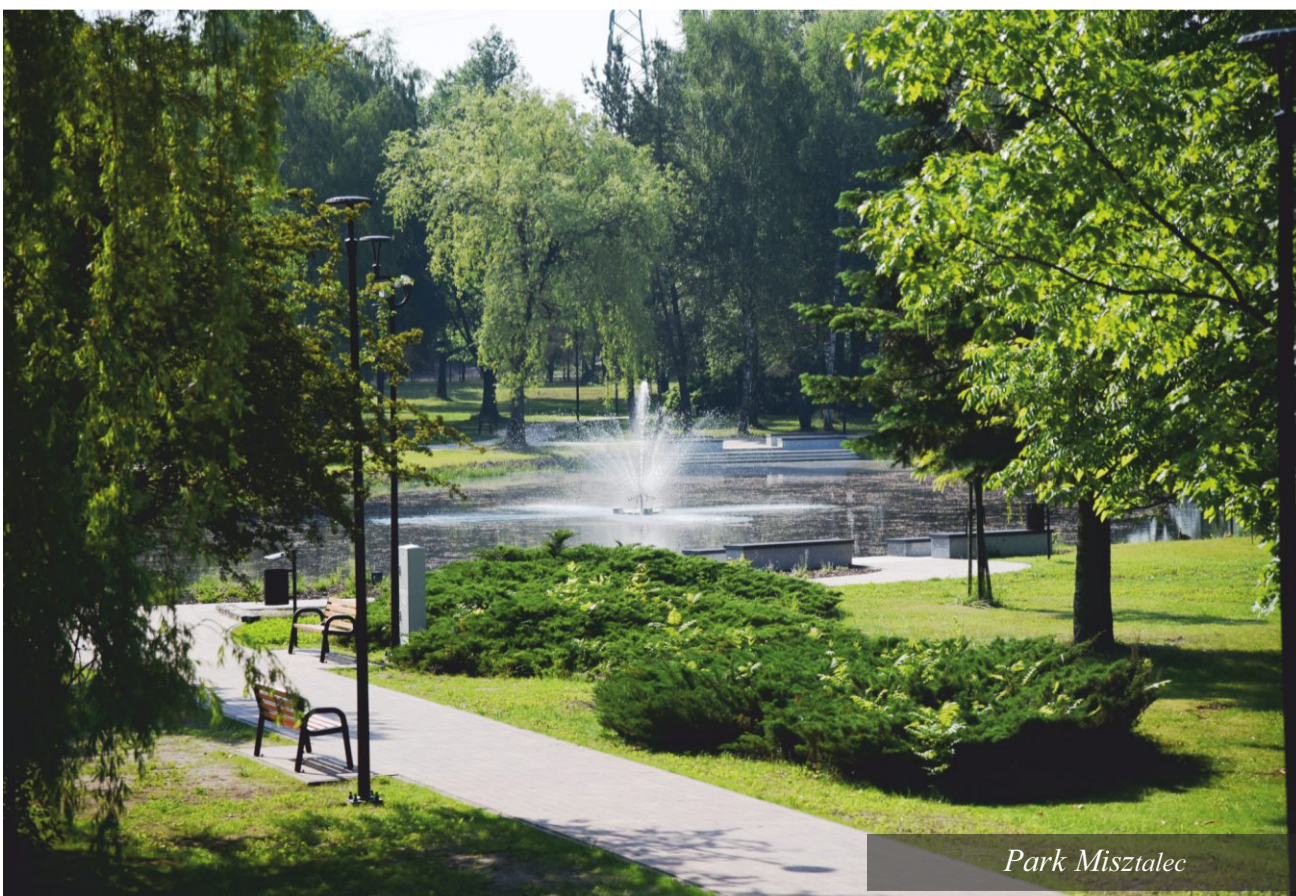
K.K. Pierwszą z nich jest wymiana w całej gminie



oświetlenia na energooszczędne. To kluczowa inwestycja, która ma nam wszystkim przynieść konkretne oszczędności. Inwestycja o wartości ponad 5,5 mln. zł. zakłada wymianę około 1700 lamp, na nowoczesne lampy ledowe z możliwością zmniejszania natężenia oświetlenia. Przy wysokich kosztach energii jest to bardzo ekonomiczna i potrzebna inwestycja. Obecnie już trwa wymiana lamp. Druga inwestycja to kanalizacja Białej Drużej. Inwestycja o wartości ponad 10 mln. zł. to dopiero pierwszy etap. Gdy projektowaliśmy tę kanalizację kwota 10 mln. zł. wystarczała na skanalizowanie całej miejscowości. Niestety nastąpił drastyczny wzrost kosztów wykonawstwa i teraz musimy poszukiwać kolejnych milionów złotych na dokończenie tej inwestycji. Mam nadzieję, że uda nam się zdobyć dofinansowanie w przyszłym roku.

Red. Nasi mieszkańcy chętnie spędzają czas w Parku Rekreacji nad zalewem. Jak tam przebiegają prace?

K.K. Te prace powinny być już za nami, ale wykonawca, który wygrał przetarg nie wykonał tego zadania. W związku z tym już po raz trzeci ogłosiliśmy przetarg na modernizację mostu nad kąpieliskiem w Zoomie Natury. Tym razem mam nadzieję, że na wiosnę prace zostaną wykonane, gdyż rozpoczęły się już, a przetarg wygrała znana z solidności lokalna firma. Po raz trzeci ogłosimy też przetarg na wykonanie ozdobnej pergoli nad budynkiem administracyjnym w Zoomie. Zmieniamy technologię i zamiast drewnianych belek pojawiają się stalowe, ocynkowane, z linkami, po których będą pięły się bluszcze. Mamy nadzieję, że pergola szybko się zazieleni i osiągniemy efekt pięknego, naturalnego „dachu”. Zarówno most, jak i pergola zostały zaprojektowane z materiałów nie wymagających konserwacji a zarazem bardzo trwałych. Na tę inwestycję również pozyskaliśmy dofinansowanie ze środków unijnych i rządowych.



Park Misztalec

Red. A teraz proszę o odpowiedź, która zadaje sobie każdy Janowiak. Jak wygląda sytuacja z rynkiem i dworcem?

K.K. To była bardzo trudna budowa, choć problemy nie wynikały z jej stopnia skomplikowania. Najważniejsze, że doprowadziliśmy ją do końca, co pozwoli nam na udostępnienie jej użytkownikom oraz rozliczenie pozyskanych przez nas pieniędzy ze środków europejskich i rządowych. Pragnę podkreślić, że projekt który wykonaliśmy jest wynikiem konsensusu jaki uzyskaliśmy w trakcie dwuletnich konsultacji z naszymi mieszkańcami, które były prowadzone w latach 2014-2016. Oddajemy do użytku tę część rynku z tym, że w protokole odbioru wskazujemy pewne usterki, nie przeszkadzające w użytkowaniu, ale wymagające poprawek od wykonawcy. Cieszę się, że dzięki naszym odważnym decyzjom odzyskaliśmy wszystkie działki w rynku. To był spory koszt, ale zrobiliśmy to dla obecnych i przyszłych pokoleń Janowiaków. Dzięki temu najpierw zniknął stary dworzec z parkingiem autobusowym, a teraz zniknie z powierzchni rynku ten okropny Dom Towarowy. Przetarg na rozbiórkę tego budynku oraz zagospodarowanie skwerów planujemy ogłosić już niebawem - w styczniu. Druga część rynku będzie zdecydowanie bardziej zielona i reprezentacyjna. Całość prac planujemy wykonać w przyszłym roku.

Red. Jak pamiętamy na początku roku nasza gmina wraz z kilkunastoma samorządami z naszego województwa

zawiązała z Krajowym Zasobem Mieszkaniowym spółkę SIM Lubelskie. Jak wygląda sytuacja z mieszkaniami czynszowymi?

K.K. Wybuch wojny, wzrost inflacji, a w ślad za tym podwyżka stóp procentowych spowodowały, że prace nad budową mieszkań czynszowych trochę wyhamowały. Pamiętajmy, że założeniem programu jest, by czynsz w tym mieszkaniach był na niższym poziomie niż na wolnym rynku. Przedstawiony nam harmonogram prac zakłada, że w przyszłym roku będzie gotowa koncepcja bloku mieszkalnego i zostanie zlecone opracowanie dokumentacji technicznej. Prawdopodobnie w przyszłym roku będziemy ogłaszać wstępny nabór lokatorów na podstawie kryteriów, które określi Rada Miejska. Mieszkania czynszowe będą oferowane osobom, które wykażą się odpowiednim dochodem ustalonym przez rząd. To nie będą tanie mieszkania socjalne, tylko mieszkania na wynajem dla osób o średnich dochodach, wystarczających do płacenia czynszu. W naszym mieście trudno jest wynająć mieszkanie, więc budowanie takich mieszkań jest bardzo potrzebne.

Red. Od 23 sierpnia do 30 listopada mieszkańcy mieli możliwość złożyć wnioski o dodatek dla gospodarstw domowych na różne źródła ciepła. Proszę powiedzieć jak wyglądały sytuacje z ich przyznaniem mając na uwadze kolejne zmiany ustawy?

K.K. Te kolejne zmiany wprowadzały bardzo dużo zamieszania. Mieliśmy do dokładnego rozpatrzenia kilka

tysięcy wniosków. Niejednokrotnie po kilka razy rozpatrywaliśmy jeden wniosek, ale najważniejsze, że ponad 90 procent wniosków zostało rozpatrzonych pozytywnie i nasi mieszkańcy otrzymali istotne wsparcie finansowe.

Red. Gmina włączyła się w sprzedaż węgla naszym mieszkańcom. Proszę powiedzieć ile ton zamówiła gmina i jak jest rozdysponowany?

K.K. Dotychczas zamówiliśmy 700 ton i prawie wszystko rozdysponowaliśmy. Na bieżąco reagujemy na potrzeby naszych mieszkańców i sukcesywnie zwiększamy dostawy. Niestety nie jesteśmy w stanie dostarczyć typowego ekogroszku, gdyż kopalnia Bogdanka, do której jesteśmy przypisani nie produkuje odpowiednich frakcji. Próbowałem pozyskać ekogroszek ze Stalowej Woli i byłem po wstępnych ustaleniach z prezydentem Stalowej Woli panem Lucjuszem Nadberezny, ale aktualnie obowiązujące przepisy nie pozwalają gminom na zakup węgla w dwóch różnych źródłach

Red. Mówiliśmy o inwestycjach gminnych, powiedzmy na temat budowy linii kolejowej przez nasze miasto.

K.K. Jest dobra wola rządu, jak też Zarządu Województwa Lubelskiego, aby kolej dotarła do naszego miasta. Podpisano umowę, która pozwoli na wyłonienie wykonawcy dokumentacji technicznej. Czekamy na dokumentację, kosztorys i ostateczne decyzje finansowe. Mamy dobrego ambasadora tego projektu, pochodzącego z naszego miasta pana Michała Moskala, więc jest szansa na stację Janów Lubelski.

Red. Kolejną inwestycją jest budowa obwodnicy 74. Na jakim etapie są prace?

K.K. Od kilku miesięcy czekamy na Raport oddziaływania na środowisko, który GDDKiA jest zobowiązana nam przedłożyć. Z tego co nam wiadomo Raport jest na ukończeniu i niebawem trafi do gminy. Wówczas wznowimy zawieszony postępowanie w sprawie wydania decyzji środowiskowej. Zgodnie z obowiązującymi przepisami wydanie decyzji poprzedzi między innymi dyskusja z udziałem społeczeństwa. Po oddaniu do użytku trasy S19 obserwujemy zwiększony ruch na ulicy Zamoyskiego od strony Frampola, więc budowa obwodnica staje się konieczna.

Red. Jak będą realizowane rządowe zalecenia w zakresie oszczędności w zużyciu energii elektrycznej?

K.K. Powołaliśmy zespół, który będzie na bieżąco monitorował zużycie energii. Opracowaliśmy odpowiednie wytyczne. Oszczędności musimy poszukiwać wszędzie, nie tylko w zakresie energii elektrycznej, gdyż podwyżki płac, energii, wszelkich usług i materiałów, które jako gmina zakupujemy są zdecydowanie wyższe niż w poprzednich latach. Przy tym wszystkim – w wyniku reformy podatkowej - o kilka milionów złotych spadły nam dochody z podatku PIT, który był największym źródłem naszych dochodów. Przyszły rok będzie drugim z kolei, w którym będziemy mieli do czynienia z następującym paradoksem. Będziemy mieli dużo pieniędzy rządowych na inwestycje, ale bardzo trudno będzie z pieniędzmi na bieżące utrzymanie gminy. Apelujemy do rządu o stosowne zmiany i mam nadzieję, że nastąpi zwiększenie dochodów bieżących gmin. W tym roku też zapowiadało się bardzo źle, ale ostatecznie rząd skierował do samorządów dodatkowe środki. Liczymy na systemowe i sprawiedliwe uregulowanie kwestii dochodów samorządów.

Red. A co z basenem? Czy to prawda, że będzie czasowo zamknięty?

K.K. Skończyła się umowa na gaz, którym ogrzewamy basen, a nowa cena jest wielokrotnie wyższa od dotychczasowej. Wzrost ceny wyniósł około 850 procent i nie stać nas na tak drogie ogrzewanie. Tarcza rządowa nie chroni przed takimi podwyżkami obiektów sportowych i dlatego podobnie jak wiele innych samorządów musimy zamknąć basen do czasu, gdy sytuacja się ustabilizuje. Ze względu na ferie zimowe, które wypadają w styczniu basen zostanie zamknięty na kilka miesięcy od lutego albo od marca. Musimy to uzgodnić z Radą Miejską. Obecnie pracujemy nad rozwiązaniami, które pozwolą nam uruchomić pływalnię ponownie za kilka miesięcy.

Red. To jaki będzie ten przyszły rok?

K.K. Z natury jestem optymistą. Pełniąc tak odpowiedzialną funkcję muszę być realistą, który zakłada także pesymistyczne scenariusze i się na nie przygotowuje. Optymizm jednak nie znika i mam nadzieję, że pomimo różnych trudności będzie to dobry rok dla naszych „małych ojczyzn”, a przede wszystkim dla naszych mieszkańców, czego wszystkim z serca życzę.

Dziękuję za rozmowę

Dorota Kozdra



Park Misztalec



Park Misztalec

Zimowe utrzymanie dróg i chodników - informacja dla mieszkańców Gminy Janów Lubelski

W związku z zimową pogodą, pojawiającymi się opadami śniegu i spadkami temperatur pragniemy Państwa poinformować, że: za zimowe utrzymanie dróg krajowych nr 19 i 74 przebiegających przez naszą gminę, a w Janowie Lubelskim ul. Lubelska, ul. Ulanowska i ul. J. Zamoyskiego, odpowiada Generalna Dyrekcja Dróg Krajowych i Autostrad oddział Lublin. Kontakt do dyżurnego zimowego utrzymania ruchu Obwodu Drogowego w Janowie Lubelskim tel. 15/872 37 16.

Za zimowe utrzymanie dróg powiatowych przebiegających przez naszą gminę oraz przez miasto Janów Lubelski tj. ulice: Jana Pawła II, Bialska, Prosta, Sienkiewicza, ks. Skorupki, Stokowa, Okopowa, Wojska Polskiego, Bohaterów Porytowego Wzgórza, Turystyczna odpowiada Zarząd Dróg Powiatowych w Janowie Lubelskim. Kontakt do dyżurnego zimowego utrzymania ruchu tel. 15/872 28 82 lub 15/872 00 66.

Za zimowe utrzymanie dróg gminnych na terenie gminy Janów Lubelski odpowiada Urząd Miejski w Janowie Lubelskim. Kontakt do osoby koordynującej pracę firm, które na zlecenie gminy wykonują zimowe utrzymanie dróg gminnych, odśnieżanie chodników i parkingów w godzinach pracy Urzędu 15/872 43 15. Poza godzinami pracy Urzędu zimowe utrzymanie dróg gminnych firma TRANSPORTEX Krzysztof Biernat, tel. 601 422 183, zimowe utrzymanie chodników wzdłuż dróg gminnych oraz parkingów Zakład Usługowy „EKO-PARK” Andrzej Giżka tel. 502 251 236.

Jednocześnie przypominamy Państwu o konieczności

odsnieżania chodników bezpośrednio przyległych do nieruchomości, zapobiegania śliskości oraz usuwania sopli i nawisów śniegu z dachów budynków bezpośrednio sąsiadujących z drogami i chodnikami. Obowiązki te wynikają przede wszystkim z zapisów ustawy o utrzymaniu czystości



i porządku w gminach. Jednym z podstawowych obowiązków właścicieli nieruchomości jest uprzątnięcie błota, śniegu, lodu oraz innych zanieczyszczeń z położonych wzdłuż nieruchomości chodników. Pamiętajmy, że za odśnieżanie chodników bezpośrednio przylegających do posesji odpowiada jej właściciel.

Śniegu nie można usuwać z chodnika na drogę.

Śnieg usunięty z chodnika należy przyznawać na chodniku bezpośrednio przy krawędzi jezdni wzdłuż krawężników w taki sposób aby odśnieżanie chodników nie stwarzało zagrożenia w ruchu drogowym, jak również w ruchu pieszych. Wyrzucanie śniegu spod posesji na jezdnię jest bardzo niebezpieczne dla ruchu pojazdów. Właściciela posesji, który usuwa śnieg spod posesji na jezdnię, można ukarać mandatem karnym za stwarzanie niebezpieczeństwa dla uczestników ruchu drogowego. Prosimy więc Mieszkańców, aby zadbać o chodniki leżące przy ich posesjach. Ich drożność zapewni pieszym zdecydowanie łatwiejsze i bezpieczniejsze poruszanie się w trudnych warunkach atmosferycznych.

Prosimy również o nie pozostawianie zaparkowanych pojazdów na osiedlowych drogach w strefie zamieszkania wyznaczonej znakami drogowymi D-40 poza miejscami wyznaczonymi do parkowania pojazdów, które utrudniają odśnieżanie dróg (dotyczy osiedla Wschód, Zaolszynie, Południe, Rozwój).

W przypadku obfitych opadów śniegu będziemy również zwracać się do Państwa o ewentualne przestawienie zaparkowanych pojazdów na drogach gminnych lub parkingach celem prawidłowego odśnieżania i usunięcia śniegu.

Z góry dziękujemy za dbanie zimą o bezpieczeństwo i porządek w naszym wspólnym sąsiedztwie.

Referat Ochrony Środowiska
i Gospodarki Komunalnej Urzędu Miejskiego

Apel o pomoc dla osób bezdomnych, starszych, samotnych, niepełnosprawnych oraz wymagających pomocy ze względu na swoją trudną sytuację życiową!

Okres jesienno-zimowy to najtrudniejsze miesiące dla osób bezdomnych, starszych, samotnych, niepełnosprawnych oraz wymagających pomocy ze względu na swoją trudną sytuację życiową, dla wszystkich którzy w tym okresie wymagają wsparcia i pomocy ze strony służb społecznych.

Nie bądźmy obojętni na los drugiego człowieka! Każdą informację o osobach starszych, samotnych, bezdomnych, niepełnosprawnych oraz wymagających pomocy ze względu na swoją trudną sytuację życiową, których nie znamy, a wydajemy nam się, że potrzebują pomocy przekażemy odpowiednim służbom Mieszkańcy Gminy Janów Lubelski mogą informować o miejscach pobytu tych osób i konieczności udzielenia im pomocy:

Ośrodek Pomocy Społecznej, ul. Bohaterów Porytowego Wzgórza 23,
23-300 Janów Lubelski w godz. pracy poniedziałek – piątek
7.30 – 15.30 pod numerem telefonu 15 872 46 76

W sytuacjach zagrożenia należy dzwonić o pomoc na numery alarmowe:

997 – policja (w szczególności w godzinach wieczornych i nocnych)

998 – straż pożarna

999 – pogotowie ratunkowe

112 – centrum powiadamiania ratunkowego

Urząd Miejski
w Janowie Lubelskim

Ważne !!! ZUS: Od 2023 r. każdy płatnik składek z aktywnym profilem na PUE ZUS

Od 1 stycznia 2023 roku każdy, kto jest płatnikiem składek, będzie miał ustawowy obowiązek posiadania aktywnego profilu na Platformie Usług Elektronicznych (PUE) ZUS – przypomina Zakład Ubezpieczeń Społecznych. Platforma wystartowała w 2012 roku. Korzysta z niej już w kraju ponad 10,6 miliona użytkowników: osób fizycznych, lekarzy, płatników składek. PUE ZUS jest cały czas rozwijana, aby coraz lepiej służyć klientom.

PUE ZUS umożliwia załatwienie większości spraw w ZUS bez wychodzenia z domu. Po potwierdzeniu swojej tożsamości – przez internet – można uzyskać informacje o swoich ubezpieczeniach, świadczeniach, zwolnieniach lekarskich i składkach oraz wysłać wnioski i dokumenty ubezpieczeniowe. Na PUE ZUS obsługiwane są także inne świadczenia: Polski Bon Turystyczny, świadczenie wychowawcze 500+, rodzinny kapitał opiekuńczy, dofinansowanie pobytu dziecka w żłobku, świadczenie Dobry Start 300+.

Od 2023 r., zgodnie ze zmianami w przepisach, każdy, kto jest płatnikiem składek, będzie miał ustawowy obowiązek posiadania aktywnego profilu na PUE ZUS. Założyć profil można podczas osobistej wizyty w placówce ZUS lub online korzystając ze swojego profilu zaufanego.

Do tej pory właściciele małych firm, czyli zatrudniających do 5 pracowników – nie mieli obowiązku posiadania indywidualnego konta. Od początku przyszłego roku każdy płatnik składek, nawet ten, który płaci składkę tylko sam za siebie, musi mieć aktywny profil na PUE ZUS gdyż to właśnie tam będzie przychodziła korespondencja od nas i tylko drogą elektroniczną będzie można przysyłać dokumenty rozliczeniowe do ZUS.

Profil na PUE ZUS nie tylko przyspiesza tempo wymiany korespondencji z Zakładem, ale jest także pomocny przy przekazywaniu dokumentów rozliczeniowych i zgłoszeniowych do ZUS.

Żeby aktywować indywidualne konto na PUE ZUS, należy najpierw założyć profil na PUE, a następnie potwierdzić tożsamość zakładającego profil. Można to zrobić samodzielnie, czyli założyć konto online i następnie go potwierdzić przy

pomocy profilu zaufanego np. w bankowości elektronicznej, kwalifikowanego podpisu elektronicznego, e-podpisu czy ePUAPu.

Jak działa PUE ZUS?

Każda grupa klientów na portalu PUE ZUS ma specjalną zakładkę (rolę, profil), która ułatwia obsługę spraw. Szczegółowe informacje i usługi na wybranym profilu różnią się w zależności od roli, w jakiej klient kontaktuje się z Zakładem.

Ubezpieczeni mogą sprawdzić stan swojego konta w ZUS oraz dane o wysokości opłaconych składek na ubezpieczenia społeczne i zdrowotne. Mają też informacje o zgłoszonych do ubezpieczenia zdrowotnego członkach rodziny i zwolnieniach lekarskich. Mogą też obliczyć swoją prognozowaną emeryturę.

Świadczeniobiorcy mają dostęp do informacji o przyznanych i wypłaconych świadczeniach (emeryturach, rentach, zasiłkach) i rozliczeniach podatkowych wystawionych przez ZUS.

Płatnicy składek mogą natomiast dokonać rozliczeń z ZUS przez bezpłatną, internetową aplikację ePłatnik. Dzięki PUE ZUS wiedzą o osobach zgłoszonych do ubezpieczeń, o elektronicznych zwolnieniach lekarskich swoich pracowników i stanie bieżących rozliczeń z Zakładem.

Płatnicy na Lubelszczyźnie

W województwie lubelskim ponad 200 tys. podmiotów posiada aktywny profil na PUE ZUS. Wprowadzane zmiany w przepisach dotyczą tych płatników, którzy jeszcze nie aktywowali profilu. Jest ich 9,4 tys. i są to głównie podmioty prowadzące jednoosobową działalność gospodarczą. Ci przedsiębiorcy muszą przed końcem roku aktywować profil na PUE ZUS. Mogą to zrobić osobiście w dowolnej placówce ZUS lub online na stronie internetowej www.zus.pl.



ZAKŁAD
UBEZPIECZEŃ
SPOŁECZNYCH

W 2023 r. tańszy prąd dla posiadaczy Karty Dużej Rodziny, rolników i rodzin z osobami niepełnosprawnymi



KARTA DUŻEJ RODZINY

Od 1 stycznia 2023 r. zostaną zamrożone ceny prądu dla tych, którzy utrzymują zużycie w określonych limitach. Granice zużycia są następujące:

- 2000 kWh – dla osób fizycznych,
- 2600 kWh – dla osób niepełnosprawnych i ich rodzin,
- 3000 kWh – dla rolników, posiadaczy Karty Dużej Rodziny i ich rodzin.

Gospodarstwa domowe, aby skorzystać z ceny energii elektrycznej 693 zł/MWh nie muszą składać żadnego oświadczenia. Sprzedawca energii elektrycznej dokona samodzielnie stosownego rozliczenia.

Odbiorcy w gospodarstwach domowych do momentu przekroczenia zużycia wskazanych limitów (czyli limitu 2 MWh) korzystają z energii elektrycznej po cenach „zamrożonych” na poziomie cen w 2022r., co gwarantuje ustawa z 7 października 2022 r. o szczególnych rozwiązaniach służących ochronie odbiorców energii elektrycznej w 2023 roku w związku z sytuacją na rynku energii elektrycznej. W tym celu nie muszą składać oświadczenia.

Jedynie gospodarstwa domowe, które chcą skorzystać w 2023 r. z zamrożonych cen energii elektrycznej w podwyższonych limitach 2,6 MWh lub 3 MWh muszą złożyć do swojego sprzedawcy oświadczenia do 30 czerwca 2023 r. Informacje i wzory oświadczeń odbiorcy w gospodarstwach domowych znajdują u swoich sprzedawców energii.

Jeżeli jesteś osobą uprawnioną do posiadania Karty Dużej Rodziny, a jeszcze nie zdażyłeś jej wyrobić, zgłoś się do Ośrodka Pomocy Społecznej w Janowie Lubelskim, ul. Bohaterów Porytowego Wzgórza 23, pok. 12, Tel. 15 872467 wew. 31 w celu złożenia stosownego wniosku.

Osoby uprawnione do posiadania Karty Dużej Rodziny

Prawo do posiadania Karty Dużej Rodziny przysługuje wszystkim rodzicom oraz małżonkom rodziców, którzy mają lub mieli (bez ograniczeń wiekowych) na utrzymaniu łącznie co najmniej troje dzieci. Przez rodzica rozumie się także rodzica zastępczego lub osobę prowadzącą rodzinny dom dziecka. Prawo do Karty Dużej Rodziny przysługuje także dzieciom: w wieku do 18. roku życia, w wieku do 25. roku życia – w przypadku dzieci uczących się w szkole lub szkole wyższej, bez ograniczeń wiekowych w przypadku dzieci legitymujących się orzeczeniem o umiarkowanym lub znacznym stopniu niepełnosprawności, ale tylko w przypadku, gdy w chwili składania wniosku w rodzinie jest co najmniej troje dzieci spełniających powyższe warunki.

Konferencja dla przedsiębiorców

Po długiej przerwie spowodowanej pandemią spotkali się przedsiębiorcy z naszego powiatu na konferencji w Janowskim Ośrodku Kultury. Z zaproszenia Burmistrza Janowa Lubelskiego Krzysztofa Kołtysia skorzystali przedsiębiorcy różnych firm m.in.: hotelarskich, spożywczych, drzewnych, konstrukcji metalowych, kosmetycznych, meblowych, transportowych, budowlanych, medycznych, turystycznych. To dla nich zaproszono prelegentów, którzy w swoich referatach poruszyli zagadnienia dotyczące wsparcia na założenie i rozwój działalności gospodarczej.

O funduszach europejskich dla przedsiębiorców – programy krajowe mówił Krzysztof Prybuła – pracownik Oddziału Informacji o Funduszach Europejskich Departamentu Zarządzania RPO. Natomiast Natalia Świacka – Zastępca Dyrektora Lubelskiej Agencji

Wspierania Przedsiębiorczości w Lublinie zapoznała uczestników spotkania z możliwościami wsparcia przedsiębiorców w ramach programu Fundusze Europejskiej dla Lubelskiego 2021 – 2027. Z prezentacją na temat wsparcia na założenie i rozwój działalności gospodarczej – pożyczki, poręczenia, dotacje, szkolenia, czy pożyczki preferencyjne dla firm wystąpili: Marcin Bida – Dyrektor zamojskiego Oddziału Lubelskiego Regionalnego Funduszu Rozwoju, Renata Łokaj – Dyrektor Funduszu Pożyczkowego Biłgorajskiej Agencji Rozwoju Regionalnego, Joanna Kulik – Doradca klienta w Lubelskiej Fundacji Rozwoju, Janusz Miś – Ekspert Koordynator Zespołu Pozyskiwania i Obsługi Inwestorów Oddziału ARP S.A. w Tarnobrzegu oraz Tomasz Kaproń – Dyrektor Powiatowego Urzędu Pracy w Janowie Lubelskim.

Na zakończenie konferencji Burmistrz Krzysztof Kołtyś przedstawił prezentację na temat Janowskiej Strefy Inwestycyjnej „Borownica” i opowiedział o nowych przedsiębiorcach na naszej strefie.

Burmistrz Krzysztof Kołtyś podziękował wszystkim przedsiębiorcom, którzy przyjęli zaproszenie i tak licznie przybyli na konferencję. *Nasi prelegenci przedstawili ofertę dla przedsiębiorstw, rzec by można: fundusze europejskie*



w pigułce – zaznacza Burmistrz Janowa Lubelskiego – Zawsze podkreślam, że warto jest spotykać się, rozmawiać i wymieniać się doświadczeniami. A głos naszych przedsiębiorców i rozwój naszych firm jest dla nas niezmiernie ważny.

Każdy przedsiębiorca mógł skorzystać z indywidualnych konsultacji z prelegentami.

Konferencja została przygotowana przez Referat Promocji i Rozwoju Urzędu Miejskiego - Kierownik Elżbieta Iwankiewicz.

Prezentowane prezentacje dostępne do pobrania na stronie Janowa Lubelskiego (w załączniku).

Tekst i foto: Dorota Kozdra



„Nic pewniejszego od śmierci
Nic bardziej niepewnego od jej godziny”
Św. Antoni z Padwy

Z głębokim smutkiem przyjęliśmy wiadomość
o śmierci

Śp. Macieja Szczeckiego
Radnego Rady Miejskiej w latach 2006 - 2010

Rodzinie i Bliskim wyrazy szczerego współczucia
składa
Burmistrz Janowa Lubelskiego
Radni Rady Miejskiej w Janowie Lubelskim



Śpieszmy się kochać ludzi
tak szybko odchodzą
ks. Jan Twardowski

Łącząc się w żałobie i smutku pragniemy przekazać
wyrazy głębokiego współczucia oraz słowa wsparcia
Rodzinie i Bliskim z powodu śmierci

Śp. Macieja Szczeckiego

składa
Dyrektor Zakładu Obsługi Szkół i Przedszkoli
w Janowie Lubelskim
wraz z Pracownikami



„Można odejść na zawsze, by stale być blisko”
Ks. J. Twardowski

Wyrazy szczerego współczucia i słowa otuchy
dla

Rodziny i Bliskich
Śp. Macieja Szczeckiego
składa
Miejski Klub Sportowy Janowianka

Kolejne zadania janowskiego szpitala zakończone

Estetycznie, ekonomicznie i energooszczędnie tak można podsumować zadanie realizowane przez Janowski Szpital od 2019 roku. Mowa o wybudowaniu farmy fotowoltaicznej, montażu instalacji solarnej (m.in. 150 kolektorów słonecznych), termomodernizacji trzech budynków (budynek główny, pawilon przychodni specjalistycznych, pawilon przychodni H). Prace wykonano w ramach projektu „Zmniejszenie zużycia energii w ramach termomodernizacji budynków SPZZOZ w Janowie Lubelskim”.

Od początku kiedy zaczęła działać farma fotowoltaiczna – od końca 2019 r. – zaoszczędziliśmy ok. 200-300 tys. zł. – zaznacza Dyrektor szpitala Renata Ciupak.

Ponadto w szpitalu dokonano wymiany okien, drzwi, ocieplenia stropodachów i ścian, modernizacji instalacji c.o. w tym wymiany wszystkich grzejników - 568 szt., wymiany zewnętrznej sieci ciepłowniczej, remontu schodów, tarasów oraz montażu układu opomiarowania i sterowania instalacji.

Koszt zadania to suma rzędu 13 mln złotych. W tym ponad 10 mln zł to środki z Narodowego Funduszu Ochrony Środowiska i Gospodarki Wodnej w Warszawie, kolejno 1 mln zł dofinansowano ze środków Rządowego Funduszu Inwestycji Lokalnych, natomiast 1,3 mln zł to środki z budżetu Powiatu Janowskiego.

Wykonawcą była firma Przedsiębiorstwo Budowlano – Montażowe „FLISBUD”.

Uroczysty odbiór zadania miał miejsce 18 listopada br. Podczas podsumowania projektu Pani Dyrektor Renata Ciupak podziękowała tym wszystkim pracownikom szpitala, którzy byli zaangażowani w realizację zadania. Swym

pracownikom podziękował również Starosta Artur Pizoń. Dodajmy, że w odbiorze uczestniczył: Zastępca Prezesa Zarządu NFOŚ i GW Sławomir Mazurek, Dyrektor Lubelskiego Oddziału Wojewódzkiego NFZ Magdalena Czarkowska, Poseł na Sejm RP Jerzy Bielecki, Ks. Kanonik Waldemar Farion, Ks. Kanonik Tomasz Lis, Ks. Krzysztof Lipski, Wicedyrektor szpitala ds. medycznych Wojciech Miazga, Starosta Janowski Artur Pizoń, Sekretarz Powiatu Grzegorz Krzysztóń, Przewodniczący Rady Powiatu Sławomir Dworak, Zastępca Burmistrza Janowa Lubelskiego Czesław Krzysztóń, Wójt Gminy Dzwola Wiesław Dyjach, Wójt gminy Chrzanów Marcin Sulowski, Wójt gminy Godziszów Józef Zbytniewski, Wójt Gminy Potok Wielki Leszek Nosal, Członkowie Zarządu: Zenon Zyśko, Władysław Sowa wraz z Radnymi Powiatowymi, Sekretarz Powiatu Grzegorz Krzysztóń oraz wykonawca Stanisław Flis i pracownicy szpitala.

Ale to nie jedyne inwestycje szpitala w ostatnich latach. W grudniu 2021 roku szpital zainstalował nowy rezonans magnetyczny – przypomina Dyrektor Renata Ciupak -



Wybudowaliśmy lądowisko, doposażyliśmy SOR, ze środków zewnętrznych kupiliśmy dwie karetki. Za ok. 7 mln zł zaopatrzyliśmy też szpital w sprzęt medyczny. W większości wymieniliśmy też łóżka na oddziałach. Aktualnie wymieniamy tomograf komputerowy, za kwotę ponad 4,2 mln zł. Rewitalizujemy też plac wokół szpitala.

Na tym inwestycje się jednak nie kończą. „Trzeba wymienić instalacje elektryczną. Rozbudować farmę fotowoltaiczną – wymienia Starosta Artur Pizoń – przebudować łazienki, wymienić łóżka, a także zamontować w szpitalu klimatyzację”.

Tekst i foto: Dorota Kozdra



Ogłoszenie o projekcie

Powiat Janowski informuje, że realizuje projekt pt. „Rewitalizacja terenu po dawnej Spółdzielni „Roztocze” przy ul. Bialskiej 69 w Janowie Lubelskim poprzez nadanie odnowionym obiektom nowych funkcji społecznych” współfinansowany ze środków Europejskiego Funduszu Rozwoju Regionalnego i budżetu państwa w ramach Regionalnego Programu Operacyjnego Województwa Lubelskiego na lata 2014-2020, Osi Priorytetowej 13 Infrastruktura społeczna, Działania 13.3 Rewitalizacja obszarów miejskich.

Celem głównym projektu jest ograniczenie zjawiska wykluczenia społecznego i koncentracji ubóstwa na obszarze południowo-zachodniej części województwa lubelskiego poprzez poprawę dostępu do specjalistycznych usług opiekuńczych oraz dostępu do rynku pracy osób wykluczonych lub zagrożonych ubóstwem i wykluczeniem społecznym. W jego ramach przewidziano rewitalizację obszaru przemysłowego po dawnej spółdzielni „Roztocze” przy ul. Bialskiej 69 w Janowie Lubelskim na potrzeby Centrum wsparcia dla osób niepełnosprawnych, w skład którego wejdą: Środowiskowy Dom Samopomocy w Janowie Lubelskim i Warsztaty Terapii Zajęciowej w Janowie Lubelskim. Kompleks 6 budynków zostanie poddany pracom remontowym, odtworzeniowym wraz z niezbędną przebudową, rozbudową i wyburzeniami mającymi na celu zmianę sposobu użytkowania i nadanie mu nowej funkcji. W ramach projektu przewidziano także zakup wyposażenia.

Okres realizacji:
15.01.2020 r.-31.10.2023 r.

Wartość projektu:



Nie bądźmy obojętni !!!

Kiedy na dworze panują niskie temperatury wiele osób narażonych jest na utratę życia lub zdrowia na skutek wychłodzenia organizmu. Problem ten dotyczy przede wszystkim osoby bezdomne, samotne, w podeszłym wieku. Ale nie tylko. Zagrożenie takie dotyczy także osób będących pod wpływem alkoholu. Widząc osobę potrzebującą pomocy nie bądźmy obojętni i pomóżmy jej.

Policjanci systematycznie kontrolują miejsca, w których mogą przebywać takie osoby. Udzielają potrzebującym informacji, w jakich placówkach mogą znaleźć schronienie i bezpiecznie przetrwać zimę. Naszym wspólnym obowiązkiem jest dbałość o życie i zdrowie drugiego człowieka, dlatego każdy śpiący na ławce, osłabiony czy nietrzeźwy człowiek to sygnał działania dla mundurowych. Niestety policjanci nie mogą dotrzeć wszędzie.

Apelujemy do Państwa nie bądźmy obojętni. Zwróćmy uwagę na osoby bezdomne, samotne, bezradne czy nietrzeźwe. Informujmy o każdej zauważonej osobie leżącej lub siedzącej na ziemi, ławkach, przystankach, bądź przebywającej w altankach ogrodowych, czy pomieszczeniach opuszczonych i nieogrzewanych, która mogłaby być narażona na wyziębienie. Zgłoszenia można przekazywać pod numerem telefonu 112. Nasze zainteresowanie, być może przyczyni się do tego, że uratujemy komuś życie. Sami również starajmy się okazać życzliwe serce i wyciągnąć pomocną dłoń w kierunku tych, którzy tej pomocy potrzebują. Nie przechodźmy obok takich osób obojętnie.

Pamiętajmy jeden telefon może uratować czyjeś życie.

KPP w Janowie Lubelskim

Prace na ulicy Stokowej zakończone

Nowy asfalt, pobocza, nowy chodnik (po lewej stronie), przebudowa istniejących zjazdów/wjazdów, nowe oznakowanie pionowe i poziome zyskała ulica Stokowa. Zostały usunięte kolizje energetyczne i wybudowano również kanał technologiczny. Droga ma szerokość 5. 50 m., posiada dwa pasy ruchu (po 2.75).

Przebudowa tej drogi powiatowej była długo wyczekiwaną inwestycją. Gmina zabiegała o modernizację tej ulicy. Wielokrotnie ten temat na sesji Rady Miejskiej poruszał Radny Andrzej Czaja.

Ta droga to wspólna inwestycja Powiatu Janowskiego i Gminy Janów Lubelski. Inwestycje prowadził Zarząd Dróg Powiatowych, a prace nadzorował Dyrektor ZDP Witold Kuźnicki.

Ulica Stokowa łączy ulice Białą z ulicą Szewską oraz ulicą Kościuszki. Jej długość to 411 m. Droga wraz z wykupem gruntów pod poszerzenie kosztowała 1 mln 700 tys. zł. Inwestycja została dofinansowana z Rządowego Funduszu Inwestycji Lokalnych na kwotę 400 tys. zł. Pozostały koszt zadania pochodził z budżetu Gminy Janów



W trakcie remontu



Po remoncie



Przed remontem

Lubelski i Powiatu Janowskiego w kwocie - po 650 tys. zł dla każdej ze stron.

Prezentowane zdjęcia pokazują stan drogi przed remontem, w trakcie prac i po jej zakończeniu.

Wykonawcą inwestycji było Komunalne Przedsiębiorstwo Robót Drogowych w Lublinie.

Tekst i foto: Dorota Kozdra



Budowa sieci kanalizacji sanitarnej w Białej Drugiej

Jesienią rozpoczęły się prace związane z budową sieci kanalizacji sanitarnej w Białej Drugiej. Wykonawcą jest firma Strabarg Sp. z. o.o. z Pruszkowa. Na realizację tej inwestycji nasza gmina otrzymała dofinansowanie w ramach Rządowego Funduszu „Polski Ład” – 9.5 mln zł. Łączna wartość zadania to suma rzędu 10 mln złotych, pozostała część to wkład własny gminy.

Budowana sieć przyczyni się do ochrony naturalnych ekosystemów z uwagi na bliskie sąsiedztwo rzeki Białej i Parku Krajobrazowego Lasy Janowskie. Ograniczy również degradację środowiska naturalnego poprzez eliminowanie

zanieczyszczeń z przydomowych szamb do wód i gleby.

Wybudowanie kanalizacji sanitarnej w Białej Drugiej spowoduje, że wyznaczona aglomeracja ściekowa w naszej gminie będzie skanalizowana w 99%. Pozostaje do skanalizowania ul. Lubelska oraz odcinek ul. Ulanowskiej od skrzyżowania przy byłej mleczarni do ulicy Wałowej, ze względu na brak zgody GDDKiA na umieszczenie kanalizacji w jezdni. Oprócz tego poza granicami wyznaczonej aglomeracji przygotowana jest dokumentacja wodno kanalizacyjna dla miejscowości Laski i Borownica.

Tekst i foto: Dorota Kozdra



Montaż oświetlenia ledowego



Oprócz inwestycji drogowych, budowy chodników, prowadzone są prace dotyczące oświetlenia ulicznego i drogowego. Budowa nowego oświetlenia ledowego pozwoli na lepsze i efektywniejsze oświetlenie ulic oraz znacznie ograniczy zużycie energii elektrycznej.

Informujemy, że wkrótce rozpocznie się instalacja oświetlenia ledowego na terenie naszej gminy. W całej gminie zostanie wymienionych 1640 lamp oświetleniowych (LED), 121 słupów, 86 szaf sterujących. Wartość inwestycji wynosi 5500000 zł z czego 3 500000 zł pozyskaliśmy z RPO Województwa Lubelskiego (fundusze UE), 1500000 zł z Rządowego Funduszu Inwestycji Lokalnych, a 500000 zł to środki własne gminy. Wykonawcą jest Zakład Instalatorstwa Elektrycznego Czesław Wieleba.

Zadanie realizowane w ramach projektu „ENERGOOSZCZĘDNE OŚWIETLENIE NA TERENIE GMINY JANÓW LUBELSKI”.

W związku z prowadzonymi pracami apelujemy o zachowanie ostrożności i uwagi.

Dorota Kozdra



Projekt współfinansowany ze środków Europejskiego Funduszu Rozwoju Regionalnego w ramach Regionalnego Programu Operacyjnego Województwa Lubelskiego na lata 2014-2020

Piękne dekoracje i smaczne słodkości na Świątecznym Kiermaszu

Kolorowe, czy też srebro i złoto barwne dekoracje świąteczne i nie tylko mogliśmy zakupić na Kiermaszu Świątecznym zorganizowanym przez Referat Promocji Urzędu Miejskiego w dniach 10 – 11 grudnia na Starym Rynku.

Stroiki, choinki, bombki, krasnale, świeczniki, kartki świąteczne, kubki, książki, pudełeczka, kalendarze i smakołyki: miody, grzybki, ciasteczka, pierniczki i moc pięknych różności. Wszystko piękne i idealne wręcz na świąteczne upominki.

Wśród wystawców oferujących swoje produkty mogliśmy zakupić rękodzieła: Barbary Kapusta, Anny Brankiewicz, Warsztatów Terapii Zajęciowej, Medycznego Studium Zawodowe im. Stefani Wołynki, Rękodzieło Katarzyny Guzik, Henryki Drzazga, Kasinej Zagrody, Przetwory Domowe Marii Małysza, Rękodzieło Mirosławy Sosnowka, Koła Gospodyń Wiejskich w Aleksandrowce, Rękodzieło Doroty Sosnowka, Koła Gospodyń Wiejskich w Branwi Szlacheckiej, Ciasteczka i pierniczki H3 Drużyny Harcerskiej „Czerwone Kły” z Białej oraz 1 Drużyny Harcerskiej Atlantyda z Janowa Lubelskiego, Książki i kalendarze Muzeum Regionalnego w Janowie Lubelskim, Miody Teresy Ciosmak i Miody Moniki Drzazga. Zakupione rękodzieła z pewnością będzie dla kogoś miłym upominkiem, a zakupione smakołyki i wypieki zapowiedzią nadchodzących Świąt Bożego Narodzenia.

Tekst: Dorota Kozdra, foto: Anna Jaremek



„Pada śnieg” – śpiewa Taka Sobie Orchestra Agnieszki Wiechnik

W świątecznym klimacie powstał utwór debiutantki „Takiej Sobie Orchestry” pod kierunkiem Agnieszki Wiechnik – wokalistki, kompozytorki, autorki wielu piosenek. Zespół składa się z 37 młodych artystów. Ich występ mogliśmy zobaczyć m.in. na tegorocznych Dniach Janowa Lubelskiego. Nagrodzony występ gromkimi brawami świadczył o talencie młodych artystów. Zasluga to Agnieszki, która wierzy w swoich uczniów i rozwija ich pasję. Taka Sobie Orchestra przed tegorocznymi świętami nagrała debiutancki utwór z którym wystąpiła w programach muzycznych, a 16 grudnia mogliśmy oglądać Taka Sobie Orchestrę w programie „Dzień Dobry TVN” z piosenką „Pada Śnieg”. Piosenka dostępna jest na kanale YouTube. Zapraszamy do słuchania.

Być może już niedługo posłuchamy więcej utworów młodzieżowego zespołu Agnieszki Wiechnik, gdyż obecnie TSO pracuje nad debiutancką płytą.

Młodym artystom gratulujemy osiągnięć muzycznych. Wiemy, że członkowie zespołu występują także solo na różnych przeglądach, koncertach zdobywając wysokie wyróżnienia, bardzo często są laureatami. Każdy artysta 37 osobowego zespołu to taka perełka, inna barwa głosu, inny ton śpiewania, inny repertuar. Wspólnie tworzą zespół pełen talentów. Wśród nich: Karolina Żuk - stypendystka Urzędu Marszałkowskiego Województwa Lubelskiego, która na koncie dwa single i teledyski oraz występ z gwiazdami na "WIELKIE GRANIE PGE NARODOWY", Kinga Chmielewska - na koncie dwa single i dwa teledyski, Lena Tylus - uczestniczka The Voice Kids, stypendystka Urzędu Marszałkowskiego Województwa Lubelskiego; na koncie ma liczne nagrody zdobyte na festiwalach ogólnopolskich i międzynarodowych, Oliwia Kołbuk - stypendystka Urzędu Marszałkowskiego Województwa Lubelskiego, na koncie liczne nagrody zdobyte na festiwalach ogólnopolskich i międzynarodowych, Ola Gajewska - stypendystka Urzędu Marszałkowskiego Województwa Lubelskiego, na koncie liczne nagrody zdobyte na festiwalach ogólnopolskich i międzynarodowych, Justyna Rawska - występowała z gwiazdami na "WIELKIE GRANIE PGE NARODOWY", Agata Krzysztoń - uczestniczka programu "MUZYCZNE WYZWANIE CHRUMASA" w TVP ABC, na koncie liczne nagrody zdobyte na festiwalach ogólnopolskich i międzynarodowych, Hania Kukuszka - znana między innymi z reklamy Biedronki GANG SWOJAKÓW, gdzie użyczyła swojego głosu, na koncie liczne nagrody zdobyte na festiwalach ogólnopolskich i międzynarodowych,

między innymi na festiwalu „Śpiewamy Marzenia” w CSK, Milena Suchora - na koncie pierwszy singiel i teledysk, Julia Jaworska - stypendystka Urzędu Marszałkowskiego Województwa Lubelskiego, na koncie liczne nagrody zdobyte na festiwalach ogólnopolskich i międzynarodowych, Julia Lato - na koncie dwa teledyski i single, Zosia Łukasik - na koncie liczne nagrody zdobyte na festiwalach ogólnopolskich i międzynarodowych, Wiktoria Kąkol, Filip Książek, Oliwier Olczuk, Wojtek Bryk, Maja Gajewska, Ania Król, Ola Moskal, Martyna Gajos, Izabela Białek, Julia Tylus, Liliana Krudys, Marysia Kwiatkowska - wystąpiła z gwiazdami na "WIELKIE GRANIE PGE NARODOWY", Martyna Wieleba, Amelia Pąk,

Iza Żołyńia, Kasia Kociubowska - laureatka Grand Prix "ŚPIEWAMY MARZENIA" CSK, Kasia Krzysztoń, Zosia Reca, Nikola Rząd, Milena Bielak, Zuzia Gzik, Julia Nycz, Zosia Dyjach, Amelia Pąk, Natalia Kozik (na koncie debiutancki singiel i teledysk) . Utwór „Pada śnieg” Powstał przy pomocy Gminy Janów Lubelski i Krzysztofa Kołtysia - Burmistrza Janowa Lubelskiego, Starostwa Powiatowego i Artura Pizonia — Starosty Janowskiego, Jerzego Bieleckiego — Posła na Sejm RP, Nadleśnictwa Janów Lubelski oraz Łukasza Drewniaka — Dyrektora Janowskiego Ośrodka Kultury.

Tekst: Dorota Kozdra, foto: nadesłano

TSO – Taka Sobie Orchestra Pada Śnieg



Ozdoby świąteczne wykonane przez Panie ze Stowarzyszenia Kobiet Powiatu Janowskiego

Dopracowane pod każdym szczegółem, wykonane z sercem, pomysłem. Ozdoby świąteczne, które podczas cotygodniowych wtorkowych spotkań zrobiły Panie ze Stowarzyszenia Kobiet Powiatu Janowskiego cieszą oko i serce. Podczas jednego spotkania Panie wykonywały piękne bombki. Do użycia których użyły papieru ryżowego,

wycisków z masy samoutwardzalnej i o brokatu. Panie wymieniały się pomysłami, spostrzeżeniami, każda z nich wykonała swoją bombkę pod okiem Barbary Kapusta. Jak same mówią „był to miło i pracowicie spędzony czas”. Podczas kolejnego spotkania Panie wykonywały zawieszki ze sklejkę techniką Decoupage. Zawieszki zostały ozdobione

dekorami z masy lekkiej samoutwardzalnej.

Jak zauważymy każda praca jest inna, kolorowa, świąteczna. Być może będzie upominkiem, prezentem świątecznym, czy też stanowić wystrój domu.

Tekst: Dorota Kozdra: foto: nadesłano



Szkolenia zimowych aktywności w KAR „Rekreo – Styl” w Janowie Lubelskim. Narty biegowe w Parku Rekreacji Zoom Natury w Janowie Lubelskim

W Klubie Aktywnych Ruchowo „Rekreo – Styl” w Janowie Lubelskim trwają szkolenia zimowych aktywności: nart biegowych i łyżew. W br. aura sprzyja narciarzom. Ochłodzenie (-3 oC) i spore opady śniegu (ok. 35 cm) w nocy z soboty na niedzielę 10-11.12.2022 r. były sygnałem dla grupy narciarskiej o przygotowaniu do zajęć.

Na miejsce szkolenia terenowego dla początkujących wybrano dogodnie położony i ukształtowany Park Rekreacji Zoom Natury w Janowie Lubelskim. Sam dojazd samochodem w niedzielne południe 11.12.2022 r. nie nastręczył większych trudności, ale zaśnieżone ulice naszego Janowa przypominały, że pogoda czasem może nas zaskoczyć. Na parkingu Zoom Natury zakładanie nart w śnieżnej zadymce dwóm nowicjuszkom „poszło” sprawnie, tak jak pierwsze ślizgi w głębokim, „kopnym” śniegu na zupełnie pustych alejkach. Prowadząca grupę Pomocnik Instruktora, kol. Maria przecierała szlak a wyrabiając torowisko starała się wyszukiwać miejsce wśród sosen i po trawnikach, poza betonowymi ścieżkami. Natomiast zamykający szyk Instruktor korygował ruchy kursantek oraz zwracał uwagę na prawidłowość ewolucji.

W osłoniętej od wiatru kotłince omówiono, ćwicząco postawę wstępną i dostokową, jazdę krokiem zwykłym – dwukrokiem, jazdę w ślizgu – bezkrokiem, zmianę kierunku jazdy przestępowaniem, zatrzymanie, krawędziowanie, podejście: zakosami, jodełką i drabinką. W czasie jazdy podziwiano bajkową teraz okolicę i fantazyjne tumany pyłu śnieżnego niesionego przez wiatr - a wszystko w groźnym



szumie gałęzi drzew. Na przerwę z herbatą z termosu schroniono się przed wiatrem i zacinającym śniegiem na ławeczkach przy zamkniętej zimą kawiarence. Po dwóch godzinach wszyscy wracali zmęczeni, ale zrelaksowani. Zgodnie uznali, że warto było tu przyjechać. Następnym razem z pewnością będą tu już wyrobione ratrakami torowiska, tak jak w poprzednich sezonach.

W KAR „Rekreo – Styl” JL będą jeszcze zajęcia doskonalące z zakresu wstępnego: grupowe oraz indywidualne, blisko miejsca zamieszkania: w parkach, na dostępnych boiskach, trawnikach, polnych i leśnych drogach. Będą też ćwiczenia rozszerzone z ustalania linii spadku stoku, wyboru trasy podejścia i zjazdu, ze skrętów pługiem, jazdy trawersem z bocza i kontrolowanych upadków.

Prowadzenie zajęć umożliwił zakupiony sprzęt narciarski z dotacji Urzędu Miejskiego, odpowiednio dobrany do postury uczestników. Zajęcia przeprowadzono w ramach zadania publicznego na rzecz Gminy Janów Lubelski p.n. „Dofinansowanie organizacji imprez i działań o charakterze kulturalnym, turystycznym, integracyjnym, które mają na celu propagowanie idei trzeźwości oraz zdrowego stylu życia” - „Szkolenie narciarstwa biegowego oraz łyżwiarstwa 2022”.

Antoni Sydor – Koordynator zadania KAR „Rekreo – Styl”
JL, Instruktor Turystyki Kwalifikowanej – Narciarskiej
Foto: Maria Skakowska, Władysława Ciupak, Urszula Pezda
Janów Lubelski, 12.12.2022 r.

Mikołaj nie zapomniał o młodych strażakach!

Na ostatnim przedświątecznym Młodzieżowej Drużyny Pożarniczej naszą młodzież odwiedził Św. Mikołaj.

Po krótkiej rozmowie o postępach w szkole, tematach pożarniczych i zaśpiewaniu wspólnie kolędy przyszedł czas na rozdanie upominków.

Było cudownie, panowała świąteczna atmosfera a wszyscy byli uśmiechnięci co widać na zdjęciach.

Dziękujemy

Druh Szymon Kaczmarcki



**Gazeta
Janowska**

Adres redakcji:

Urząd Miejski
w Janowie Lubelskim
ul. Zamoyskiego 59, pok. nr 13
tel: (15) 87-24-320,

www.janowlubelski.pl
gazetajanowska@janowlubelski.pl

Numer redagowany przez zespół:

Red nac.: dr Dorota Kozdra
Skład: Piotr Widz
Korekta: Anna Jaremek, dr Dorota Kozdra
Wydawcy: Urząd Miejski
Druk: ZPR Media S.A.
Fot, Rys: Archiwum, Internet.

Cennik reklam i ogłoszeń:

-Cała strona (260 x 356 mm) 480 zł.
-1/2 strony (260 x 176 mm) 240 zł.
-1/4 strony (128 x 176 mm) 120 zł.
-1/8 strony (128 x 86 mm) 60 zł.
-1/16 strony (62 x 86 mm) 30 zł.
Do cen reklam i ogłoszeń prosimy doliczyć 23% VAT.

Redakcja nie odpowiada za treść reklam, ogłoszeń.

Anonimów nie publikujemy.

Materiałów nie zamówionych nie zwracamy.
Zastrzegamy sobie prawo skracania i adjustacji tekstów oraz zmiany ich tytułów.

Przyjmujemy tylko gotowe projekty graficzne reklam i ogłoszeń w plikach: pdf, tiff, jpg, cdr - 300dpi, CMYK, rozmiar 1:1.

Nie modyfikujemy otrzymanego materiału.

Święto Niepodległości w Janowie Lubelskim

"Odzyskanie niepodległości dokonano się poprzez walkę pełną poświęcenia i bohaterstwa nie tylko na polach bitew, ale i w codziennych zmaganiach o zachowanie duchowej i materialnej substancji narodowej oraz w codziennym trwaniu polskich rodzin" - głosi uchwała Sejmu z 25 maja 2017 r.

Niepodległość to piękne słowo. Dzieci w szkole uczą się wierszy, młodzież bierze udział w różnych przedstawieniach, konkursach, przeglądach pieśni. Dorośli i starsi przekazują młodszemu pokoleniu wspomnienia swoich przodków. Każdego roku 11 listopada uczestniczymy w uroczystym świętowaniu. Główną ulicą naszego miasta widzimy jak idzie pochód. Prowadzi go Olek Orkiestra pod batutą Aleksandra Krzosa, kolejno poczty sztandarowe, licznie zgromadzenie harcerze, władze samorządowe, przedstawiciele instytucji, dyrektorzy szkół, nauczyciele, młodzież, dzieci, mieszkańcy i grupa Historyczno Rekonstrukcyjna płk. Tadeusza Zieleniewskiego. Patrząc na pochód 11 listopada widzimy jak na wietrze powiewają chorągiewki, widzimy białe czerwone kwiaty, uczniów z Zespołu Szkół im. Wincentego Witosa z ogromną flagą Polski i przygotowanymi pierniczkami w barwach narodowych.

Od 2018 roku minęło 104 lat. Każdego roku odkrywamy na nowo znaczenia słowa Niepodległości. Tak jak śpiewa w



piosenkę Sylwester Bernaciak „Od stu lat niepodległość w sercach trwa Janów służy bohaterów sprzed stu lat”. To właśnie tu przed obeliskiem Józefa Piłsudskiego i pomnikiem Wincentego Witosa zostają złożone wieńce i oddany hołd „bohaterom tamtych lat”.

Podczas uroczystej Mszy Świętej w Janowskiej

Kolegicie dziękowaliśmy za pokój i wolność, o który walczyli nasi przodkowie. Dalsza część uroczystości odbyła się przed obeliskiem Józefa Piłsudskiego. Wszystkich zgromadzonych powitał Starosta Janowski Artur Pizoń, wygłaszając okolicznościowe przemówienie. Głos zabrał Michał Moskal – dyrektor Biura Prezesa Jarosława Kaczyńskiego. W uroczystościach tegorocznych uczestniczył również Bolesław Gzik – Wicewojewoda Lubelski, Grzegorz Czelej – Senator RP, Jerzy Bielecki – Poseł na Sejm RP, oraz Marta Wcisło – Poseł na Sejm RP.

W imieniu samorządu janowskiego kwiaty zostały złożone przez: Burmistrza Krzysztofa Kołtysia, Zastępcę Burmistrza Czesława Krzysztonia, Przewodniczącą Rady Miejskiej Krystynę Ćwiek, Sekretarz Gminy Bożenę Czajkowską. Poczec w składzie: Katarzyna Wrotkowska, Izabela Zięba, Kamil Wybrański.

Tekst i foto: Dorota Kozdra



Aleksander Krzos na emeryturze

Jeszcze nie tak dawno Olek Orkiestra obchodziła 25 lecie. Jej twórca, jesienią przeszedł na emeryturę. Pana Aleksandra Krzosa znają wszyscy, mali i starsi artyści z naszego powiatu. To on pod swoimi skrzydłami wykształcił wielu muzyków, to dzięki niemu Jego Orkiestra rośnie w siłę.



Jego Orkiestra liczy ponad 50 osób. Koncertują w Polsce, jak i poza granicami naszego kraju. Kapelmistrz, instruktor ds. muzyki Janowskiego Ośrodka Kultury w którym przepracował 23 lata – Pan Aleksander Krzos.

Z chwilą podjęcia pracy w JOK (1999 roku), ożywił działalność wielu dziecięcych, młodzieżowych zespołów, w tym wokalnych, instrumentalnych, solistów. Przykładowo mowa tu o grupie „Taka sobie Orkiestra”, „GAJA”, czy „SUPERNOVE”. Wszystkie te zespoły promowały Janów Lubelski na regionalnych, wojewódzkich, czy ogólnopolskich konkursach muzycznych. Pod jego kierunkiem zostało wypromowanych wiele młodych solistek. Wśród nich należy wymienić m.in. Agnieszkę Wiechnik, Aleksandrę Hulak, Julię Kierepka, Agnieszkę Łukasik.

W 2015 roku Aleksander Krzos otrzymał odznakę honorową „Zasłużony dla Kultury Polskiej”.

Dziękujemy Panu Olkowi za piękne koncerty, za uświetnienie uroczystości patriotycznych i religijnych, za poranne majowe pieśni, za muzykę, która towarzyszyła nam od najmłodszego i... będzie towarzyszyć nadal ...

Pan Aleksander będzie nadal prowadził Olek Orkiestrę

„Olek Orkiestra - jak zaznacza Burmistrz Krzysztof Kołtyś „jest dumą i wizytówką naszego miasta i całego powiatu”. Dziękując Panu Olkowi „za wspaniałe koncerty, muzyczną obecność podczas wielu podniosłych uroczystości, za wszystkie chwile wzruszeń, których nam Twoja Orkiestra dostarcza.



Od lewej: Aleksander Krzos, Krzysztof Kołtyś

Dziękujemy za pogodę ducha i serdeczne podejście do ludzi Życzymy Ci dużo zdrowia i czasu do rozwijania swoich pasji”.

Tekst: Dorota Kozdra

Wyśpiewane z patriotycznym przesłaniem



Pieśni Patriotyczne mają swój szczególny charakter. Mówią o odwadze, pokoju, o nadziei, ale także o niepewności i smutku...

Każdego roku tuż przed Świętem Niepodległości Janowski Ośrodek Kultury organizuje przegląd Pieśni Patriotycznej.

W tym roku frekwencja była imponująca. W konkursie udział wzięły przedszkolaki, uczniowie szkół podstawowych i szkół średnich. Jak zawsze jury miało trudny wybór wśród tylu utalentowanych wykonawców. Dlatego też przyznano różnorodne miejsca.

Oto wyniki:

Komisja w składzie: Katarzyna Gaus, Katarzyna Łukasik, Aleksander Krzos po wysłuchaniu 96 pozycji konkursowych postanowiła przyznać:

- W kat. przedszkola: I m-ce Zuzia Miazga, II m-ce Martynka Wieleba.

- W kat. I-III: I m-ce Zosia Trytek, II m-ce Hania Powęska, Zosia Dyjach, III m-ce Szymon Maksim, wyróżnienie Ania król.

- W kat. IV-VI: I m-ce Kamila Iskra, II m-ce Alicja Mróz, Oliwia Kołbuk, III m-ce Maja Dziewa, Liliana Krudys, wyróżnienie: Przemek Sobótka, Dawid Krzysztos.

- W kat. VII-VII: I m-ce Wiktoria Małek, II m-ce Patrycja Szczuka, III m-ce Aleksandra Białek.

- W kat. Szkoły ponadgimnazjalne: I m-ce Julia Jaworska, II m-ce Aneta Luks, III m-ce Amelia Mantycka, wyróżnienie: Łucja Lenart, Iza Białek

Gratulujemy wyników !!!

Tekst: Dorota Kozdra

Foto: Sławomir Kaproń - JOK



IV Gala Wolontariatu z muzycznym przesłaniem

Gala Wolontariatu zorganizowana przez Natalię Kiszka i Urszulę Jargiło z Ośrodka Pomocy Społecznej w Janowie Lubelskim oraz koordynatorki i uczniów Szkolnego Koła Wolontariatu działającego w Szkole Podstawowej z Oddziałami Integracyjnymi im. Jana Zamoyskiego w Janowie Lubelskim – Katarzynę Małek, Katarzynę Orzeł, Annę Targońską. Gala wolontariatu to święto wolontariuszy, koordynatorów wolontariatu, instytucji pracujących z wolontariuszami. Corocznie podczas Gali uhonorowani i nagrodzeni zostają wszyscy wolontariusze wraz ze swoimi koordynatorami. Jest to wyraz podziękowania im za poświęcony czas, za zaangażowanie na rzecz drugiego człowieka.

Koordynatorkami Szkolnego Koła Wolontariatu przy Publicznej Szkole Podstawowej w Janowie Lubelskim jest: Anna Targońska, Katarzyna Małek i Katarzyna Orzeł. Nauczyciele wspierający i organizujący akcje charytatywne – Jadwiga Tyra, Joanna Kowal, Katarzyna Byszuk i Wioletta Małysz oraz Dyrektor szkoły Wioletta Sołtys. Natomiast z Publicznej Szkoły Podstawowej w Momotach Górnych koordynatorki to Agata Dycha i Marta Startek. Nauczyciele wspierający – Krzysztof Rosiński i ks. Kazimierz Sagan. Szesnastu wolontariuszy zostało nagrodzonych z Publicznej Szkoły Podstawowej z Białej Drugiej, gdzie Koordynatorkami szkolnego Koła jest Izabela Komsa i Anna Król. Kolejne podziękowania otrzymali wolontariusze z I Liceum Ogólnokształcące im. Poh. Poryt. Wzg. w Janowie Lubelskiego, gdzie koordynatorkami SKW jest Agnieszka Gierczak i Izabela Wąsek. Nauczyciele wspierający – s. Tomasz Agnieszka Jaroszkiwicz i ks. Tomasz Kopeć. Szkolnym Kołem Wolontariatu z Zespołu Szkół Technicznych kieruje Koordynator Ewa Grodecka, nauczyciele wspierający organizujący akcje charytatywne – Iwona Będyk, ks. Łukasz Kołodziej, Anna Majdanik i Marzena Moskal. Barbara Łukasik jest Koordynatorem szkolnego koła Zespołu Szkół im. Wincentego Witosa.

Serdeczne podziękowania otrzymali również wolontariusze



Od lewej: Krystyna Ćwiek, Natalia Kiszka, Magdalena Kolasa, Łukasz Drewniak, Marzena Rążewska, Bożena Czajkowska

z Polskiego Związku Emerytów Rencistów i Inwalidów w Janowie Lubelskim z prezes Zofią Widz-Baryłą, Stowarzyszenia Kobiet Powiatu Janowskiego z Przewodniczącą Izabelą Wydra, Klubu Rehabilitacji Osób Niepełnosprawnych KRON z Prezesem Andrzejem Łukasikiem, Klubu Seniora „Janowiacy” pod kierunkiem Haliny Łukasz, Pracownicy Muzeum Regionalnego z Dyrektorem Barbarą Nazarewicz oraz Ochotnicze Straże Pożarne z Janowa Lubelskiego, z Białej, z Łązka Ordynackiego, z Momot Górnych, z Zofianki Górnej i Ujścia.

Nad wszystkimi wolontariuszami czuwa Natalia Kiszka – osoba wrażliwa, ciepła, serdeczna, która jest Koordynatorem Centrum Wolontariatu działającego przy janowskim OPS. Pani Natalia za swoją pracę, za zaangażowanie otrzymała serdeczne podziękowania od Dyrektora janowskiego OPS Marzeny Rążewskiej, od przedstawicieli Stowarzyszeń działających na terenie naszego miasta, jak również od Burmistrza Krzysztofa Kołtysia, w imieniu którego podziękowania złożyła Sekretarz Bożena Czajkowska, Przewodnicząca Rady Miejskiej Krystyna Ćwiek i Kierownik Referatu Organizacyjno - Administracyjnego Magdalena Kolasa. Za współorganizację Gali podziękowania od Dyrektora OPS otrzymała Urszula

Jargiło.

Mottem tegorocznej XIV Gali Wolontariatu, która odbyła się 9 grudnia br. była myśl Św. Jana Pawła II „Miłość mi wszystko wyjaśniła”. Podczas gali wysłuchaliśmy wielu utworów muzycznych z pięknym przesłaniem, które zostały zaprezentowane przez młodych artystów.

Balet przygotowała grupa taneczna uczniów pod kierunkiem Wioletty Małysz, występował zespół „Wesołe nutki”, które przygotowała Anna Kwiecień. „Pięknie żyć” śpiewał Dawid Krzysztoń, „Kolor serca” Aleksandra Gajewska, „List” Lena Tylus, „Nic dwa razy się nie zdarza” Zofia Łukasik.

Nad poprawnym występów uczniów podczas gali czuwała Anna Targońska, Katarzyna Orzeł i Katarzyna Małek. W zorganizowaniu tegorocznej Gali należy podziękować również Agnieszce Wiechnik, Urszuli Wiechnik, Grzegorzowi Bolińskiemu.

Gałę poprowadzili uczniowie z Publicznej Szkoły Podstawowej w Janowie Lubelskim, wolontariusze: Karolina Łukasik, Ania Krzypiet, Piotr Źródło i Szymon Jarosz.

Czerwone baloniki rozdawane przez uczniów na zakończenie Gali były piękną puentą spotkania.

Tekst i foto: Dorota Kozdra



W janowskim szpitalu powstała Szkoła Rodzenia

„Rodzimy razem bo razem łatwiej” to hasło przewodnie Szkoły Rodzenia „Ilonka”, która swoją działalność rozpoczęła na początku sierpnia br. Szkoła funkcjonuje przy Oddziale ginekologiczno – położniczym SPZZOZ w Janowie Lubelskim. Pomysłodawcą założenia szkoły jest lek. med. Anna Chojecka – Tokarska Kierownik Oddziału Ginekologiczno – Położniczo – Noworodkowego. To ona widziała potrzebę, aby dla przyszłych mam, rodziców taka szkoła powstała. „Zapraszamy wszystkie Panie, te które po raz pierwszy spodziewają się swojego potomstwa, czy też po raz kolejny. Zapraszamy również z mężami, partnerami” – zaznacza Pani Doktor – dodając „zajęcia odbywają się w formie wykładowej i warsztatowej. Obejmują tematykę ciąży oraz porodu. Formuła zajęć Szkoły pozwala rodzicom poznać najnowszą wiedzę oraz zyskać praktyczne umiejętności dotyczące karmienia naturalnego i opieki nad dzieckiem”.

„Narodzenie dziecka to jedno z najważniejszych wydarzeń w życiu każdego rodzica. Zależy nam, aby pomóc kobietom przezwyciężyć lęki towarzyszące ciąży, przekazać jak najwięcej informacji dotyczących ciąży, samego porodu, jak i czasu po nim. W szkole rodzenia będzie można wszystkiego się nauczyć. - oznajmia Pani Joanna Bieniek – Koordynator Szkoły Rodzenia. Z którą można się kontaktować w sprawie uczestnictwa w spotkaniach pod numerem telefonu 660 757 833, natomiast zapisy prowadzi położna w Poradni dla Kobiet - Tel. 15/84 36 393.

Proponowany program kursu to aktywna i bardzo ciekawa forma spotkań. Wszystkie wykłady uzupełnione są materiałami multimedialnymi, a warsztaty praktyczne – pokazami, tak, by ich forma była dla uczestników interesująca, a treść zrozumiała. Zajęcia odbywają się raz w tygodniu, w czwartek w godzinach od 16.00 do 18.00. Prowadzone są przez położne, fizjoterapeutów i lekarzy. Cykl obejmuje 5-6 tygodni. Pierwsze spotkanie dotyczy tematu opieki przedporodowej, które prowadzi Anna Suchora i Justyna Chmiel. Na pierwszym spotkaniu Panie mówią o fizjologii ciąży, diecie przyszłej mamy, wysiłku fizycznym i pracy zawodowej kobiety ciężarnej, niezbędnych badaniach w czasie ciąży, pobieraniu materiału biologicznego na komórki macierzyste i planie porodu. Drugie spotkanie dotyczy porodu. Prowadzi je Małgorzata Małek. Pani Małgorzata



zapoznaje przyszłe mamy z symptomami zbliżającego się porodu, potrzebną dokumentacją, wyposażeniem torby rodzącej, drogą do szpitala, procedurami przyjęcia na oddział, omówieniu poszczególnych okresów porodu, zabiegów medycznych towarzyszących narodzinom.

Jak wspomnieliśmy przyszłe mamy mają możliwość zapoznać się z prezentacją Sali porodowej, niektórymi urządzeniami medycznymi, czy sprzętem używanym podczas porodu. Pani Jolanta Bieniek oprowadza przyszłe Mamy po oddziale ginekologiczno – położniczym i pokazuje im jak wygląda każdy etap od przyjęcia na oddział po urodzenie dziecka.

Na spotkaniach z fizykoterapeutą, Izabelą Bożek przyszłe mamy dowiedzą się jak prawidłowo powinny zadbać o swoją

kondycję fizyczną, jakie ćwiczenia warto wykonywać przed, a jakie tuż po porodzie.

Czwarte spotkanie, które prowadzi Małgorzata Mało dotyczy pielęgnacji noworodka, natomiast Jolanta Dąbek podczas piątego spotkania omówi temat prawidłowego karmienia piersią noworodka. Ostatnie spotkanie przygotowane jest przez Alicję Rząd i Grażynę Myszak, a związane jest z opieką nad noworodkiem w domu, jego pielęgnacją, opieką położnej środowiskowej, tematyka szczepienia noworodka. W Szkole Rodzenia wykorzystane są różne rodzaje pomoce np. lalki to odpowiedniki dziewczynki i chłopczyka, tablice, podręczniki, fantomy, specjalne piłki do ćwiczeń, itp. Zajęcia odbywają się w pomieszczeniu szpitala. Nie jest to miejsce dostosowane do tego typu zajęć, dlatego Pani Doktor Anna Chojecka - Tokarska liczy, że w przyszłości Szkoła Rodzenia będzie mieć swoje miejsce, swoją siedzibę. „Mam nadzieję, że po gruntownym remoncie naszego oddziału, przyjdzie czas na wygoszpodarowanie miejsca dla Szkoły Rodzenia” – zaznacza Kierownik Oddziału – „na każde spotkanie przenosimy wszelkie pomoce z oddziału, tutaj gdzie odbywają się zajęcia. Każda Pań ma swoje pomoce, ale chcielibyśmy, żeby pojawiło się więcej sprzętu do ćwiczeń dla wszystkich uczestniczek Szkoły Rodzenia. Te, które posiadamy zostały nam przekazane od sponsorów (firmy farmaceutyczne: Polska Firma USP ZDROWIE/ sponsor pomocy do ćwiczeń - firma ta objęła patronatem naszą szkołę i deklaruje dalszą chęć pomocy i współpracy; Firma Solinea - zakup lalki; anonimowy darczyńca, który zakupił kolorowe koszulki z logo szkoły rodzenia). Wszystkim sponsorom dziękujemy - mówi doktor Anna Tokarska.

W spotkaniach Szkoły Rodzenia uczestniczy regularnie 6 Pań, gdybyśmy mieli swoją salę, swoje miejsce możliwe, że w spotkaniu uczestniczyłoby więcej przyszłych mam. Warto podkreślić, że oddział Ginekologiczno – Położniczo – Noworodkowy janowskiego szpitala został w ostatnim czasie gruntownie wyremontowany. Każda sala posiada wszelkie dostosowania do nowonarodzonego dziecka, jak łóżeczka, czy fotel do karmienia.

Dzięki remontowi przyszłe mamy i pacjentki, które wymagają pomocy ginekologów są przyjmowane w bardziej komfortowych warunkach. Sale przygotowane dla Pań są teraz dwuosobowe i trzyosobowe – ich ściany pomalowano w jasnych, pastelowych kolorach, a w środku pojawiły się nowe łóżka i szafki. Przy każdym pokoju stworzono także łazienkę. Jest przytulnie, ciepło i rodzinnie.

Doktor Anna Chojecka – Tokarska dba o wszystkie swoje pacjentki. W zawodzie pracuje około 40 lat. Jej praca została doceniona. Jak sama mówi „Od dziecka podziwiałam pracę lekarzy. Myślę że to najwspanialszy zawód na świecie. Leczyć, pomagać i wspierać w chorobie to moje zawodowe motto. Efekty mojej pracy to nowe życie, radość rodziców, a także satysfakcja dla mnie i moich współpracowników, kolegów lekarzy, pan położnych i personelu pomocniczego”.

W plebiscycie medycznym HIPOKRATES Kuriera Lubelskiego otrzymała tytuł Ginekologa Roku Województwa Lubelskiego. Jest to „świeże” wyróżnienie, ponieważ uroczysta Gala odbyła się pod koniec listopada w Lublinie. Pani Doktor gratulujemy i życzymy, aby w nowym roku ziściły się wszystkie zawodowe marzenia.

Tekst i foto: Dorota Kozdra



Od lewej: Anna Suchora, Małgorzata Małek, Joanna Bieniek, lek. med. Anna Chojecka-Tokarska, Justyna Chmiel, Małgorzata Mało

Powiatowe obchody Dnia Seniora. Były odznaczenia, życzenia i gratulacje

Przeszło 140 osób uczestniczyło w Powiatowych Obchodach Dnia Seniora, który odbył się 20 listopada br., w Restauracji Myśliwska. Spotkanie zostało zorganizowane przez Polski Związek Emerytów, Rencistów i Inwalidów Oddział w Janowie Lubelskim na czele z Panią Prezes Zofią Widz – Baryłą.

Janowski Oddział to prężnie działający Związek. Widać w nim energię, siłę i integrację. To pod skrzydłami Związku Emerytów działa grupa teatralna, grupa kijkowa, to oni organizują wiele spotkań dla przedszkolaków, szkół i nie tylko. Reprezentują Janów Lubelski na zjazdach i spotkaniach Seniorów z całej Polski. Pani Zofia jest organizatorką wielu wycieczek integracyjnych, w tym zagranicznych.

To dla nich 19 listopada popłynęły życzenia w wykonaniu muzycznego duetu Koli i Julii w piosence „Życie to jest dar”, z pięknym przesłaniem tekstu „By dobre anioły zawsze były z Wami”. Piosenka została zamówiona przez Państwo Wójcik.

Natomiast 20 listopada popłynęły życzenia i gratulacje od Burmistrza Krzysztofa Kołtysia, Zastępcy Burmistrza Czesława Krzysztonia, Starosty Janowskiego Artura Pizioń, Dyrektora Liceum Ogólnokształcącego im. Bohaterów Porytowego Wzgórza Wiesławy Dyjach, Konrada Łukasika – reprezentującego Powiatowe Centrum Pomocy Rodzinie, Prezesa Stowarzyszenia Klubu Osób Niepełnosprawnych Andrzeja Łukasika wraz z Sekretarzem KRON Tomaszem Krzysztoniem oraz od Prezes PZERI w Lublinie Wiesława Bieniek.

Podczas tegorocznych obchodów zostały wręczone Złote Odznaki Honorowe, które zostały przyznane w uznaniu za zasługi dla PZERI. Taką odznakę otrzymał Starosta Janowski Artur Pizioń oraz Zastępca Burmistrza Janowa Lubelskiego Czesław Krzysztoń. Takie odznaczenie posiada już Burmistrz Krzysztof Kołtyś, Sekretarz Gminy Bożena Czajkowska oraz były Nadleśniczy Nadleśnictwa Janów Lubelski Henryk Rążewski.

Odnaczenia otrzymali także członkowie związku w podziękowaniu za prace kończącej się kadencji. Byli to: Katarzyna Szymańska, Urszula Pachuta, Jerzy Miśkiewicz, Krystyna Tymoszuć, Marian Gilas, Zuzanna Skoczyńska, Ryszard Skoczyński.

Ponadto wręczono legitymacje nowym członkom PZERI w Janowie Lubelskim. Do których dołączyli: Wiesław Sęk, Krystyna Król, Halina Pizioń, Krystyna Kulpa, Krystyna Rożek, Elżbieta Bał, Anna Głaz, Barbara Szpyra, Krystyna Szmied, Zofia Wlaszczyk, Józef Wlaszczyk, Czesława Pyz, Danuta Sokal.

Podczas spotkania Prezes Związku dokonała podsumowania działalności Związku w minionym roku, jak również podziękowała za współpracę samorządom, szkołom, stowarzyszeniom.

Po uroczystym wręczeniu odznaczeń na zaproszonych gości czekała muzyczna niespodzianka. Dla Seniorów gościnnie zaśpiewała Agnieszka Łukasik Skubis uczestniczka Szansy na Sukces.



Wszystkim odznaczonym gratulujemy, nowym członkom życzymy zdrowia, natomiast Pani Prezes życzymy dużo energii, pomysłów i dalszej współpracy. Nadmienimy, że

Zofia Widz – Baryła jest Prezesem Związku od około 10 lat.

Tekst i foto: Dorota Kozdra



Andrzejki w Klubie Rehabilitacji Osób Niepełnosprawnych

Muzyczno – poetyckie Andrzejki zorganizowane przez Stowarzyszenie Klubu Rehabilitacji Osób Niepełnosprawnych to wyjątkowy czas dla wszystkich osób niepełnosprawnych. Ostatnie odbyły się jeszcze przed pandemią w 2019 roku, od tego czasu wszyscy z niecierpliwością czekali na kolejne takie typu „spotkanie”. Zarząd KRON ze swoim Prezesem Andrzejem Łukasikiem stanął na wysokości zadania. Na tegoroczne Andrzejki, które odbyły się 26 listopada br., zaproszono artystów, poetów, władze samorządowe, przedstawicieli instytucji pomocy społecznej. Znani muzycy zaprezentowali swój repertuar: Jarosław Chojnacki, Sylwester Bernaciak, poeci: Krzysztof Cezary Buszman, Joanna Bąk, Marta Świć. Zabawę taneczną umilił czas z zespołem EXODUS (Jacek Kwapisz, Karolina Brzozowska, Damian Gierlach, Mirosław Stefaniak) z którym wszyscy świetnie się bawili.

Z zaproszenia skorzystała Małgorzata Paprota Dyrektor Oddziału Lubelskiego Państwowego Funduszu Rehabilitacji Osób Niepełnosprawnych wraz z mężem Jackiem Paprotą – Prezesem Lubelskiej Fundacji Rozwoju, Michał Moskał – Dyrektor Gabinetu Politycznego Prezesa Jarosława Kaczyńskiego, Burmistrz Krzysztof Kołtyś, Zastępca Burmistrza Janowa Lubelskiego Czesław Krzysztoń, Starosta Janowski Artur Pizoń, Wicestarosta Michał Komacki, ks. Kan Waldemar Farion, dyrektorzy jednostek społecznych, stowarzyszeń, w tym Agnieszka Różyło – Dyrektor Powiatowego Zakładu Aktywności Zawodowej.

Podczas spotkania zostały przesłane serdeczne życzenia dla Prezesa KRON –u Andrzeja Łukasika z okazji imienin.. Gratulacje zostały złożone Zarządowi KRON za organizację balu, zaś wszystkim zaproszonym gościom życzone udanej zabawy.

„Andrzejki organizowane przez Klub Rehabilitacji Osób Niepełnosprawnych to zawsze piękne wydarzenie. Każdy Bal Andrzejkowy zorganizowany przez Stowarzyszenie cieszy się ogromną i wciąż rosnącą popularnością” – zaznacza Burmistrz Janowa Lubelskiego Krzysztof Kołtyś – „osoby niepełnosprawne to także zwycięzcy... w swej codziennej walce z trudami życia. Działalność KRON jest wzorem do naśladowania.”

W tym roku w spotkaniu Andrzejkowym uczestniczyło przeszło 200 osób. Wszyscy docenili działalność Andrzeja Łukasika i całego Zarządu KRON. Starosta Artur Pizoń mówił o pracy, jaką wkłada zarząd KRON w organizację



Od lewej: Czesław Krzysztoń, Michał Moskał, Krzysztof Kołtyś, Małgorzata Paprota, Michał Komacki, Artur Pizoń, Andrzej Łukasik

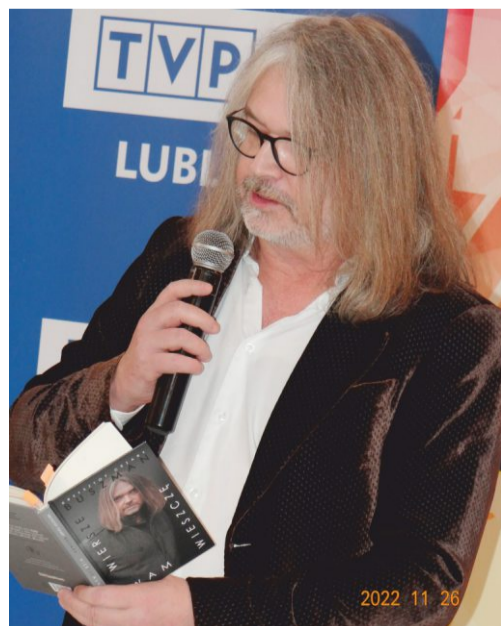
spotkań integracyjnych. To Andrzejki, wspólne ogniska, to zawody w tenisa, to spotkania świąteczne, czy noworoczne. Wszystko z myślą o drugim człowieku. Osoby z niepełnosprawnością zmagają się z wieloma słabościami, ale jak mogliśmy dostrzec mają więcej siły i wiary niż osoby pełnosprawne. Przykładem są poetki, które podczas andrzejkowego spotkania prezentowały swoje wiersze. Takich osób jest wiele, to ludzie skromni, wrażliwi, ale także silni. Dążą oni do określonych celów. Jednym z nich jest również Prezes KRON Andrzej Łukasik, który zaznacza „wszyscy jesteśmy ludźmi. Każdy jest jakiś, każdy jest sobą i to... jest piękne”.

Dodajmy, że współorganizatorem wydarzenia był Powiatowy Zakład Aktywności Zawodowej. Patronat honorowy objął Burmistrz Janowa Lubelskiego Krzysztof Kołtyś i Starosta Janowski Artur Pizoń.

Andrzej Łukasik składa podziękowania wszystkim sponsorom. Była to: Gmina Janów Lubelski, Powiat Janowski, PFRON przy PCPR w Janowie Lubelskim, Bank Spółdzielczy w Janowie Lubelskim, Nadleśnictwo w Janowie Lubelskim, Firma POFAM - Poznań - sklep ortopedyczny w Janowie Lubelskim, Pan Piotr Łacko - Firma INKOM - sklep komputerowy, Pan Piotr Surowiecki - Firma POLARIS, Pan Jan Ciupak i Pan Leszek Ciupak - PPH Janex Sp.J. - producent różnego rodzaju kasz, Pan Józef Wereski - ZURT naprawa sprzętu elektronicznego, Piekarnia FRANKOK – Państwa Jaroszów z Białej, Pan Krzysztof Biernat - Firma PHU Transportex, Pani Alinie Lenart - za wypieczone słodkości, SKR w Janowie Lubelskim, Pan Daniel Kamiński – Market budowlany Pszczółka w Modliborzycach, Pani Danuta Krzysztoń – Restauracja Kryształowa wraz z profesjonalną obsługą.

Tekst: Dorota Kozdra

Foto: Damian Łukasik KRON



Przy wigilijnym stole...



Od lewej: Waldemar Futa, Anna Jaremek, ks. Tomasz Lis, Krzysztof Kołtyś, Jan Kanthak, Ryszard Majkowski

Dnia 18 grudnia br., na Rynku Starego Miasta w Janowie Lubelskim spotkaliśmy się na wspólnej wigilii. Zabrzmiwały kolędy, usłyszeliśmy świąteczne życzenia, połamaliśmy się opłatkiem, a także zasmakowaliśmy wigilijnych potraw. Wyjątkowym elementem było przekazanie Światła Betlejemskiego przez harcerzy. Dodajmy, że jak co roku na scenie wystąpiły zespoły. To oni dla Państwa zaśpiewali najpiękniejsze kolędy i pastoralki. Tego wyjątkowego dnia towarzyszył nam także Święty Mikołaj.

Życzenia mieszkańcom złożył Burmistrz Janowa Lubelskiego Krzysztof Kołtyś, Proboszcz parafii pw. Św. Jana Chrzciciela ks. Tomasz Lis, Radny Sejmiku Województwa Lubelskiego Ryszard Majkowski oraz Jan Kanthak - poseł na Sejm RP. Wysłuchaliśmy Ewangelii Św. Łukasza mówiącej o Narodzeniu Jezusa, którą przeczytał ks. Waldemar Farion - Proboszcz Parafii pw. Św. Jadwigi Królowej.

Przy wigilijnym stole zostawiamy dodatkowe miejsce dla niespodziewanego gościa. Puste nakrycie dla każdego z nas będzie symbolizować obecność, tych, którzy byli z nami rok, dwa, czy kilkanaście lat temu. W taki dzień jak ten, każdy z nas z pewnością postawi sobie wiele pytań, które dotyczyć będą minionego roku...

Podczas wigilii na Janowskim Rynku zostało wypowiedzianych wiele życzeń. Jedne dotyczyły zdrowia, inne szczęścia, pomyślności, radości, spełnienia marzeń. Wspólna Wigilia to symbol jedności, dobroci, dzielenia się serdecznością i dobrem. To dzielenie się sercem - opłatkiem i dzielenie się posiłkiem. Wszyscy uczestniczący w tym wyjątkowym spotkaniu mogli zasmakować wigilijnych potraw. Podczas dzielenia się opłatkiem na scenie wystąpiła TAKA SOBIE



ORCHESTRA Agnieszki Wiechnik, Scholę dziecięcą z Parafii Św. Jana Chrzciciela, prezentacje Placówki Opiekuńczo - Wychowawczej „Promyk” i „Słoneczny Dom”. Kolejno na scenie usłyszeliśmy Grupę Śpiewaczą „Janowiarki”, Panie ze Stowarzyszenia Klubu Rekreacji Ruchowej VITALNI.

Organizatorami tegorocznej wigilii był: Urząd Miejski w Janowie Lubelskim, Starostwo Powiatowe w Janowie Lubelskim, Janowski Ośrodek Kultury, Parafia pw. Św. Jana Chrzciciela, Parafia pw. Św. Jadwigi Królowej, Powiatowe Centrum Pomocy Rodzinie, Ośrodek Pomocy Społecznej, Warsztaty Terapii Zajęciowej „Caritas”, Dom Pomocy Społecznej „Barka” im. Jana Pawła II, Stowarzyszenie Przyjaciół Promyka, Muzeum Regionalne, Stowarzyszenie Kobiet Powiatu Janowskiego, Klub Seniora „Janowiacy”, Polski Związek Emerytów, Rencistów i Inwalidów Oddział w Janowie Lubelskim, Ochotnicze Straże Pożarne z gminy Janów Lubelski, 7 Środowiskowa Drużyna Starszoharcerska „Zielone Szeregi”, 1 Młodszoharcerska Drużyna „Atlantyda”, 3 Młodszoharcerska Drużyna „Czerwone kły”, 2 Wielopoziomowa Drużyna Harcerska „Warta”.

Wigilijne niedzielne spotkanie na Rynku w Janowie Lubelskim zostało poprowadzone przez Waldemara Futę i Annę Jaremek z Urzędu Miejskiego w Janowie Lubelskim.

Podczas Wigilii odbył się także kiermasz świąteczny przygotowany przez szkoły, instytucje i artystów.

Wigilia została dofinansowana ze środków Lokalnej Grupy Działania Puszczy Sandomierskiej, Rybactwo i Morze, Europejskiego Funduszu Morskiego i Rybackiego.

Tekst i foto: Dorota Kozdra



RYBACTWO
I MORZE

LOKALNA GRUPA RYBACKA
Puszczy Sandomierskiej

Unia Europejska
Europejski Fundusz
Morski i Rybacki



na Rynku naszego miasta



Ks. Waldemar Farion



Schola dziecięca z parafii pw. św. Jana Chrzciciela



Schola dziecięca z parafii pw. św. Jana Chrzciciela



Placówka Opiekuńczo-Wychowawcza „Promyk” i „Słoneczny Dom”



Taka Sobie Orchestra Agnieszki Wiechnik



Grupa śpiewacza „Janowianki”



Klub Rekreacji Ruchowej Vitalni

Wyróżnieni „Różą Pomocy Społecznej” na Powiatowej Gali Dnia Pracownika Socjalnego

Pracownicy socjalni służą pomocą tym najbardziej potrzebującym. Wspierają osoby i rodziny w przezwyciężaniu trudnych sytuacji życiowych, a także zmagają się do zaspokojenia niezbędnych potrzeb rodzinom, osobom i umożliwienia im życia w godnych warunkach. Pomoc społeczna wspiera również osoby i rodziny w formie finansowej, rzeczowej, czy w formie usług.

Każdego roku, dnia 21 listopada dziękujemy wszystkim pracownikom socjalnym za ich pracę, poświęcenie, wytrwałość. Niniejsze święto zostało ustanowione, aby docenić tę grupę zawodową oraz osoby zatrudnione w szeroko rozumianym obszarze pomocy społecznej, czyli m.in. asystentów rodziny, koordynatorów rodzinnej pieczy zastępczej, pracowników domów pomocy społecznej, ośrodków wsparcia, placówek opiekuńczo-wychowawczych, osób zatrudnionych na stanowiskach urzędniczych, jak również pracowników organizacji pozarządowych.

W tym roku uroczysta Gala odbyła się 24 listopada w Kocudzy Drugiej, w gminie Dzwola. Gospodarzami tegorocznej uroczystości byli: Starosta Powiatu Janowskiego Artur Pizoń oraz Wójt Gminy Dzwola Wiesław Dyjach. Uroczystość została poprowadzona przez pracowników Ośrodka Pomocy Społecznej w Dzwoli pod kierunkiem Kierownik Ewy Bielał.

Podczas Gali dziękowano za trud i zaangażowanie za pracę na rzecz drugiego człowieka. W gali uczestniczyli Dyrektorzy, Kierownicy OPS z pracownikami z siedmiu gmin Powiatu Janowskiego, przedstawiciele gmin powiatu janowskiego: Burmistrzowie, Wójtowie, Sekretarze, Skarbnicy gminni z pracownikami oraz kierownicy powiatowych jednostek i instytucji społecznych wraz z pracownikami. Nasza gminę reprezentował Burmistrz Krzysztof Kołtyś wraz z Sekretarzem Bożeną Czajkowską. Oczywiście nie mogło zabraknąć Dyrektora OPS Marzeny Rażewskiej wraz z pracownikami. Dodajmy, że podczas gali obecna była Mariola Surtel - Dyrektor Domu Pomocy Społecznej „Barka” im. Jana Pawła II, Anna Śmit - Dyrektor Powiatowego Centrum Pomocy

Rodzinie, Joanna Jaworska - Gumienik Dyrektor Środowiskowego Domu Samopomocy w Janowie Lubelskim, Anna Pecko - Dyrektor Placówki Opiekuńczo-Wychowawczej „Promyk” i „Słoneczny dom”.

Każdego roku podczas Powiatowej Gali Dnia Pracownika Socjalnego, Starosta Janowski nagradza tych pracowników, którzy mają szczególne osiągnięcia w dziedzinie pomocy społecznej. Nagroda przyznawana jest za całokształt działalności na rzecz społeczności lokalnej powiatu janowskiego. W tym roku do grona wyróżnionych dołączyła Alina Powęzka - Kierownik Ośrodka Pomocy Społecznej w Godziszowie, Konrad Łukasik - pracownik Powiatowego Centrum Pomocy Rodzinie w Janowie Lubelskim oraz Józef Mazur - pracownik Domu Pomocy Społecznej „Barka” w Janowie Lubelskim. Nagrody zostały wręczone przez Starostę Artura Pizona, Wicestarostę Michała Komackiego, Annę Śmit - Dyrektora PCPR w Janowie Lubelskim, Przewodniczącą Rady Powiatu Janowskiego Sławomira Dworaka i Wójta Gminy Dzwola Wiesława Dyjacha.

Dodajmy, że z powodu pandemii ostatni raz Powiatowy Dzień Pracownika Socjalnego odbył się w 2019 roku. Dlatego w tym roku nagrodzono trzy osoby. Józef Mazur - 48 letni staż pracy w tym ponad 25 lat pracuje na rzecz osób starszych i niepełnosprawnych. Pracownik DPS „Barka” im. Jana Pawła II. Dba o wysoki standard obiektu, całe wyposażenie i otoczenie. Jest inicjatorem i organizatorem wielu ciekawych przedsięwzięć organizowanych dla Mieszkańców Domu Pomocy Społecznej w Janowie Lubelskim. „Różę Pomocy Społecznej” otrzymał także Konrad Łukasik, który pracuje w PCPR w Janowie Lubelskim. Przez cały okres swojej 24-letniej pracy jest ciągle zaangażowany w pomoc osobom potrzebującym, w szczególności osobom z niepełnosprawnością. Zawsze wspiera swoją pomysłowością umiejętnościami organizacyjnymi. Jak zaznacza Dyrektor PCPR Anna Śmit „W okresie pandemii Covid-2019 z zaangażowaniem i oddaniem podejmował i realizował działania na rzecz osób potrzebujących w szczególności osób z



Wiesław Dyjach

niepełnosprawnością oraz dzieci z pieczy zastępczej i pochodzących z Ukrainy”.

Kierownik Ośrodka Pomocy społecznej w Godziszowie - Alina Powęzka w całym okresie swojej 38-letniej pracy zawodowej realizuje działania w ramach szeroko rozumianej polityki społecznej. Ma szerokie spojrzenie na zagadnienia i problemy w tej dziedzinie. Ze szczególnym zaangażowaniem i poziomem empatii inicjuje i koordynuje działania mające na celu niesienie pomocy potrzebującym oraz wyższy poziom świadczonych usług przez Ośrodek Pomocy Społecznej w Godziszowie.

Galę uświetniły występy artystyczne. Zagrała Kapela Małków z Dzwoli - rodzeństwo Wiktoria i Michał Małek, zaśpiewała Milena Bielak. Wystąpili także tancerze Klubu Tańca Towarzyskiego JUMP Hanna Gzik i Rafał Mróz z Dzwoli.

Wszystkim pracownikom społecznym życzymy, aby pomoc drugiemu człowiekowi przyniosła satysfakcję, szacunek społeczny, wdzięczność i życzliwość. Wyróżnionym gratulujemy, życzymy sukcesów w pracy zawodowej.

Tekst: Dorota Kozdra
Foto: UG w Dzwoli



Alina Powęzka



Józef Mazur



Konrad Łukasik



Pracownicy Ośrodka Pomocy Społecznej w Janowie Lubelskim wraz z Sekretarzem Bożeną Czajkowską i Burmistrzem Krzysztofem Kołtysem

Wspominamy Śp. Józefa Łukasiewicza

Dnia 29 listopada 2022 rok zmarł Józef Łukasiewicz – Historyk, Regionalista, Zasłużony dla Gminy Janów Lubelski, autor wielu artykułów i książek o lokalnej historii, pomysłodawca wielu pomników pamięci. Odznaczony Złotym Krzyżem Zasługi.

Poniżej mowa pogrzebowa wygłoszona przez Burmistrza Janowa Lubelskiego Krzysztofa Kołtysia w dniu pogrzebu 3 grudnia 2022 roku.

„Z bólem i smutkiem żegnamy dzisiaj śp. Józefa Łukasiewicza osobą wyjątkową, człowieka odważnego, o ogromnym autorytecie moralnym i bogatym życiorysie, historyka, regionalistę, lokalnego patriotę, osobą bezinteresowną, ale zarazem człowieka cierpiącego, doświadczonego trudnościami codziennego życia, które znosił z wielką godnością. Żegnamy również śp. Pana Józefa, jako osobę zasłużoną dla naszej gminy oraz regionu.

Panie Józefie! Dzień przed śmiercią, odwiedził Cię mój Zastępca Czesław Krzysztoń. Mówił mi z rozgoryczeniem, że wielu rzeczy nie udało Ci się zrobić, że miałeś kolejne plany związane z naszą "Małą Ojczyzną". Czuleś, że brakuje Ci sił i z trudem oddychałeś, ale Czesław starał się przypomnieć Ci wszystko, czego dokonałeś w swoim życiu, jak wielką spuściznę zostawiasz po sobie. Zapewniał, że zawsze pozostaniesz w naszej pamięci jako lokalny patriota, człowiek twórczy - z ogromem zasług. Być może Wiceburmistrz nie zdołał wszystkiego Ci powiedzieć, więc proszę, posłuchaj.

Byłeś Polakiem i Janowiakiem. Urodziłeś się w rodzinie wielodzietnej w Janowie Lubelskim. Twoje dzieciństwo to czas powojenny, na pewno trudny. Już jako dziecko przejawiałeś zdolności matematyczne i po ukończeniu szkoły podstawowej podjąłeś dalszą naukę w Technikum Geodezyjnym w Lublinie. Jako młody człowiek zachorowałeś na nieuleczalną chorobę, która stopniowo ograniczała Twoje możliwości, a w końcu przykuła Cię do wózka inwalidzkiego. I takiego większość z nas Cię zapamięta. Po ukończeniu Technikum wróciłeś do rodzinnego Janowa. I dla Janowa i Janowiaków poświęciłeś swój czas, siły, zdrowie, pracę i wysiłki, aby pozostawić swój ślad na tym małym skrawku ziemi.

Ponieważ słynąłeś ze swojej nieugiętej postawy patriotycznej, starałeś się wpoić miłość do ojczyzny janowskiej młodzieży, z którą spotykałeś się od początku lat siedemdziesiątych budując w niej poczucie obowiązku i tożsamości, tak, aby mogła wziąć odpowiedzialność za losy swoje i Ojczyzny. Zawsze miałeś dla nich czas i baczną uwagę.

Byłeś wsparciem moralnym, ale i merytorycznym dla założycieli Niezależnego Samorządnego Związku Zawodowego „Solidarność”, dla organizatorów Komitetów Obywatelskich. Byłeś inicjatorem powstania Stowarzyszenia „Przymierze”, które odgrywało ważną rolę w budowaniu samorządności i demokracji. Pisałeś artykuły o treści patriotycznej i antykomunistycznej. W twoim niewielkim mieszkaniu aż do 1989 roku znalazł schronienie sztandar „Solidarności” z Fabryki Maszyn w Janowie Lubelskim.

Byłeś twórcą Społecznego Komitetu Pomocy Parafii



Rzymsko-Katolickiej w Równem na Wołyniu. Efektem tej działalności było wsparcie udzielone przy odbudowie kościołów na Ukrainie w dekanacie równieńskim. Pomoc udzielana kościołowi na Ukrainie była Twoją misją, poświęciłeś się dla niej bez reszty współpracując stale ze swoim długoletnim przyjacielem ks. Władysławem Czajką.

Wraz z Twoim przyjacielem ks. Stanisławem Budzyńskim przyczyniłeś się do stworzenia unikalnego i wyjątkowego miejsca dla Janowiaków, jakim jest dzisiejszy Kruczek. Została przeprowadzona renowacja kapliczki św. Antoniego w Kruczku, wybudowano Drogę Krzyżową obrazującą martyrologię narodu polskiego i postawiono pomnik poświęcony Żołnierzom AK z oddziału „Ojca Jana” walczącym w Lasach Janowskich w czasie II wojny światowej. To również Twoja zasługa.

Ostatnie Twoje dzieło to „patriotyczny tryptyk” powstały na dziedzińcu Parafii św. Jadwigi: pomnik ku czci ofiar zbrodni katyńskiej, pomnik wzniesiony na pamiątkę zamordowanych w hitlerowskich obozach koncentracyjnych, więzieniach i miejscach kaźni oraz Janowskie Epitafium Obrońców Ojczyzny. To ważne miejsce dla rodzin, które nie znają miejsca, gdzie znajdują się prochy ich bliskich, powstało dzięki współpracy z ks. Jackiem Beksińskim, ks. Waldemarem Farionem oraz z Janowskim Stowarzyszeniem Regionalnym.

Szacunek i pamięć, słowa bliskie Twemu sercu. Nie mogłeś przejść obojętnie obok niszczących, zabytkowych nagrobków na parafialnym cmentarzu. Dlatego byłeś inicjatorem powstania Janowskiego Stowarzyszenia Regionalnego wyznaczając mu misję upamiętniania osób i miejsc historycznie dla nas ważnych.

Byłeś wielkim promotorem miasta Janowa Lubelskiego i naszego powiatu. Dzięki Twojemu zaangażowaniu powstało wiele wydawnictw i publikacji. Poświęciłeś się pracy twórczej, byłeś autorem wielu artykułów w czasopiśmie lokalnych i regionalnych np: redakcja kwartalnika „Wołyń Blżej” czy Fundacji Bractwa „Deus vult”. Na Jubileusz 360-lecia powstania miasta Janowa Lubelskiego, byłeś współautorem książki o charakterze monograficznym pt. „Janów Lubelski 1640-2000”. W latach 2003-2010 byłeś twórcą i redaktorem naczelnym pisma regionalnego Ziemi Janowskiej pt.: „Janowskie Korzenie”, ukazującego historię, dzieje ludności Janowa i dzień współczesny miasta i okolicznych gmin. Redagowałeś parafialne janowskie pismo „Róża w Rodzinie”.

Pozostały po Tobie pięknie wydane albumy: „Kalwarie Ziemi Lubelskiej”, „Drogowskazy Wiary. Kapliczki i krzyże Ziemi Janowskiej”. Wydałeś ok. 30 książek „wołyńskich”, a także pamiętniki obozowe Ks. Czesława Dmochowskiego pt. „Widziałem piekło”, wybór wierszy ks. Henryka Samula, „Zbiór modlitw i litanii” dokonany przez ks. Aleksandra Bacę, historię 25 lat Janowskiej Pieszej Pielgrzymki na Jasną Górę pt. „Śladami Jezusa” i wiele innych pozycji, których wartości nie sposób przecenić.

Za swoją bogatą i twórczą pracę zostałeś odznaczony wyróżnieniem Memoria Iustorum - Pamięć Sprawiedliwych, które ustanowił w 2006 roku abp Józef Życiński. Są nim honorowani Polacy i Ukraińcy, którzy potrafili wykazać się chrześcijańską postawą wobec tragicznych wydarzeń historii Polski i Ukrainy oraz pracują na rzecz budowy dobrych relacji między oboma narodami. Widzimy, jakie to dzisiaj jest ważne, jak ważne są owoce Twojej pracy.

Na wniosek naszego samorządu za swoją działalność zostałeś odznaczony przez Prezydenta RP Złotym Krzyżem Zasługi.

Samorząd lokalny również podziękował Ci za wielką



pracę na rzecz naszej społeczności. W 2010 roku, Uchwałą Rady Miejskiej w Janowie Lubelskim, zostałeś uhonorowany medalem „Zasłużony dla Gminy Janów Lubelski” i wpisany do księgi pamiątkowej.

Byłeś wytrwałym i najbardziej znanym pielgrzymem. Zawsze otoczony młodzieżą, wesoły. Zaufałeś Matce Najświętszej. Mimo trudów pielgrzymiej drogi, wiele razy stawałeś przed jej obliczem. A Ona miała Cię w swojej opiece, naprawdę miała!

Dzięki jej wstawiennictwu, byłeś z nami przez tyle lat! Mimo choroby, która nie dawała szans na długie życie.

Zaakceptowałeś swój los. Paradoksalnie, dzięki chorobie Twoje życie wyglądało właśnie tak. Było wielkie, było pełne, godne, wspaniałe i owocne. Dziękujemy, że byłeś z nami, dziękujemy za Twą pracę, za pokazanie drogi, za wiedzę matematyczną oddaną naszej młodzieży.

Wiemy, że „Maryja z Jasnej Góry patrzy w Twoją stronę, spogląda, czy daleko jej dziecko zmęczone...”. Idź do niej, w jej ramiona i czekaj tam na nas. Do zobaczenia! Odpoczywaj w pokoju!”



Wyróżnienie na wojewódzkich obchodach Dnia Pracownika Socjalnego



Agnieszka Jonak psycholog z Powiatowego Centrum Pomocy Rodzinie, Marzena Jargiło, Renata Ostrowska i Ewa Kędra z Placówki Opiekuńczo – Wychowawczej „Promyk” i „Słoneczny Dom” oraz Józef Mazur Kierownik Działu Gospodarczego Domu Pomocy Społecznej „BARKA” im. Jana Pawła II Janowie Lubelskim. To oni zostali odznaczeni na tegorocznych Wojewódzkich obchodach Dnia Pracownika Socjalnego, który odbył się w listopadzie w Lublinie.

Odnaczonym towarzyszyli Dyrektorzy instytucji, w których pracują: Anna Smit – Dyrektor Powiatowego Centrum Pomocy Rodzinie, Mariola Surtel – Dyrektor Domu Pomocy Społecznej „Barka” oraz Anna Pecka – Dyrektor Placówki Opiekuńczo – Wychowawczej „Promyk” i Słoneczny Dom”.

Odnaczenia zostały wręczone przez Wicewojewodę Bolesława Gzika i Posła na Sejm RP Moniki Pawłowskiej. Gratulujemy wszystkim odznaczonym i życzymy dalszych sukcesów w pracy zawodowej. Niech otrzymane Dyplomy Uznania Wojewody Lubelskiego będą dla wyróżnionych podkreśleniem ich pracy i poświęcenie dla drugiego człowieka.

Tekst: Dorota Kozdra, foto: nadesłano

Św. Mikołaj w odwiedzinach w Publicznej Szkole Podstawowej w Momotach Górnych



Dnia 6 grudnia w Publicznej Szkole Podstawowej w Momotach Górnych panowała mikołajkowa atmosfera – zarówno dzieci, jak i nauczyciele ubrani byli w czerwone stroje, a na ich głowach prezentowały się mikołajkowe czapeczki. Był to wyjątkowy czas, ponieważ Mikołaj wszystkie dzieci obdarowywał prezentami. Każda klasa przygotowała coś dla św. Mikołaja - uczniowie recytowali wiersze, śpiewali piosenki lub tańczyli. Po takim powitaniu Mikołaj z radością i uśmiechem na twarzy odwiedził wszystkich uczniów w klasach i rozdał im upominki, na które tak długo czekały. Śmiechu i radości było wiele. Na wszystkich twarzach widać było wielkie wzruszenie i zadowolenie.

Do zobaczenia za rok Święty Mikołaju!

Publiczna Szkoła Podstawowa w Momotach Górnych

„Radosne Świąta z Fundacją Biedronki” w Janowskiej „Barce”



W ramach programu „Radosne Świąta z Fundacją Biedronki”, skierowanego do podmiotów, mających pod opieką osoby starsze, Fundacja Biedronki sfinansowała świąteczne paczki dla 170 mieszkańców „Barki” - Domu Pomocy Społecznej im. Jana Pawła II w Janowie Lubelskim. Misją Fundacji Biedronki jest niesienie pomocy osobom starszym i przyczynianie się do poprawy jakości ich życia oraz chęć, aby osoby starsze, które często borykają się nie tylko z trudnościami dnia codziennego, ale i samotnością, choć na chwilę przestały myśleć o problemach. Dlatego, z okazji Świąt Bożego Narodzenia Fundacja Biedronki przekazała w formie darowizny produkty do przygotowania świątecznych paczek, m.in. słivki w czekoladzie, pierniki i kosmetyki na kwotę prawie 6 tys. zł.

Szóstego grudnia 2022 r. Święty Mikołaj przekazał paczki mieszkańcom „Barki”.

W imieniu mieszkańców i pracowników serdecznie dziękuję Fundacji Biedronki za bezinteresowną pomoc, życzliwość oraz wielkie serce otwarte na potrzeby drugiego człowieka.

Mariola Surtel - Dyrektor „Barki”



Człowiek jest wielki nie przez to, co posiada, lecz przez to, kim jest; nie przez to, co ma, lecz przez to, czym dzieli się z innymi.

Jan Paweł II

Jesteśmy rodzicami trzynastoletniego chłopca Filipa który 1-go września 2022 roku został porażony prądem. Po długiej hospitalizacji i dwóch przeszczepach skóry wróciliśmy do domu, nasz syn w dalszym ciągu potrzebuje rehabilitacji i leczenia.

Z pomocą przyszła nam wspaniała grupa ludzi - Janowskie Morsy. Dzięki nim podczas II zlotu Morsów w Janowie Lubelskim w dniu 19 listopada 2022r., odbył się kiermasz domowych ciast jak i loteria losowa. Dochód ze sprzedaży słodkości i losów przeznaczony został na leczenie naszego syna. Akcją zainicjowała i zorganizowała grupa Janowskich Morsów, do akcji włączyła się nasza rodzina, znajomi, mieszkańcy msc. Łążek Ordynacki no i oczywiście wszyscy darczyńcy. Dzięki Wam Filip na leczenie otrzymał wparcie w wysokości 10 tys., złotych.

W imieniu naszego syna Filipa i własnym dziękujemy grupie Janowskich Morsów za ich bezinteresowną pomoc, poświęcenie czasu i energii w przygotowanie i przeprowadzenie zbiórki. Dziękujemy za życzliwość, za dobre słowo, za wsparcie, za okazane serce i wrażliwość...

Dzięki Wam jesteśmy pewni, że istnieją dobrzy ludzie, którym nie jest obojętny los drugiego człowieka. Swoje podziękowania kierujemy również do wszystkich, którzy w tym dniu przyszli na kiermasz i zakupili ciasto, dzięki temu wsparli leczenie naszego syna.

*Z wyrazami szacunku
Rodzice Filipa - Ewelina i Krzysztof*



Awanse i odznaczenia dla strażaków z Komendy Powiatowej Państwowej Straży Pożarnej w Janowie Lubelskim

Osiemnastego listopada 2022 roku w Sali Kolumnowej Lubelskiego Urzędu Wojewódzkiego odbyła się uroczysta zbiórka z okazji Narodowego Święta Niepodległości.

Uroczystość ta była doskonałą okazją do uhonorowania wyróżniających się strażaków i pracowników Państwowej Straży Pożarnej woj. lubelskiego, odznaczeniami państwowymi i resortowymi, awansami na wyższe stopnie służbowe, okolicznościowymi dyplomami oraz nagrodami

pieniężnymi Komendanta Głównego Państwowej Straży Pożarnej.

W gronie odznaczonych i awansowanych strażaków znaleźli się dwaj funkcjonariusze z Komendy Powiatowej Państwowej Straży Pożarnej w Janowie Lubelskim.

Awans na wyższy stopień służbowy kapitana otrzymał młodszy kapitan Piotr Dycha, a awans na wyższy stopień służbowy starszego ogniomistrza – młodszy ogniomistrz

Michał Orzeł. Brązową Odznaką „Zasłużony dla Ochrony Przeciwpożarowej” odznaczony został kapitan Michał Tyra.

Odznaczenia państwowe i resortowe wręczył Wojewoda Lubelski Lech Sprawka i Wicewojewoda Robert Gmitruczuk w asyście Lubelskiego Komendanta Wojewódzkiego PSP nadbrygadiera Grzegorza Alinowskiego.

Tekst i foto: Komenda Powiatowa PSP w Janowie Lubelskim



Szkolenie podstawowe strażaków ratowników OSP zakończone

W dniu 15 listopada 2022 roku w Komendzie Powiatowej Państwowej Straży Pożarnej w Janowie Lubelskim odbył się egzamin stanowiący zwieńczenie kursu podstawowego strażaków ratowników OSP. Wzięli w nim udział drużyny i druhowie z jednostek OSP z terenu powiatu janowskiego. Do egzaminu przystąpiło 57 osób.

Celem szkolenia było przygotowanie strażaków ochotników do realizacji podstawowych czynności ratowniczo-gaśniczych oraz do samodzielnego wykonywania założonych zadań w ramach zastępu. Tematyka szkolenia

zrealizowana w ciągu 133 godzin zajęć dotyczyła min: działań prowadzonych podczas pożarów, pracy w sprzęcie ochrony dróg oddechowych, sprawianie drabin, powodzi, obsługi specjalistycznych urządzeń ratowniczych, obsługi narzędzi hydraulicznych, ewakuacji osób poszkodowanych z pojazdów w czasie wypadków drogowych, kierowania ruchem drogowym podczas zdarzeń, ogólnych zasad udzielania pierwszej pomocy oraz prowadzenia korespondencji radiowej.

Jednocześnie podczas szkolenia druhowie przeszli test w komorze dymowej znajdującej się w Ośrodku Szkolenia

Komendy Wojewódzkiej PSP w Lublinie. Test w komorze sprawdził umiejętności ratowników podczas prowadzenia działań ratowniczo-gaśniczych w sprzęcie ochrony dróg oddechowych w przypadku występowania dużych obciążeń psychofizycznych (ograniczona widoczność – silne zadymienie, wysoka temperatura, ograniczona przestrzeń, silny hałas).

Ukończenie szkolenia, pozwala „druhom ratownikom” na bezpośredni udział w działaniach ratowniczych i wykonywanie zadań w ramach zastępu.



Uroczyste przekazanie promes na zakup sprzętu i wyposażenia dla Młodzieżowych Drużyn Pożarniczych

10 listopada 2022 r. w siedzibie Gminnego Ośrodka Kultury w Trzydniu Dużym miało miejsce uroczyste przekazanie promes na zakup sprzętu i wyposażenia dla Młodzieżowych Drużyn Pożarniczych OSP z powiatu kraśnickiego i janowskiego. Promesy wręczyli Pan Jerzy Bielecki – Poseł na Sejm Rzeczypospolitej Polskiej w asyście nadbrygadiera Grzegorza Alinowskiego – Lubelskiego Komendanta Wojewódzkiego Państwowej Straży Pożarnej w Lublinie.

W uroczystym spotkaniu brali udział przedstawiciele Młodzieżowej Drużyny Pożarniczej z naszego miasta, druhowie: Szymon Kaczmarek, Ola Niedziałek, Nikodem Kania, Adam Dolecki oraz opiekunowie Pan Krzysztof Kurasiewicz - Prezes Ochotniczej Straży Pożarnej w Janowie Lubelskim, Pan Janusz Lepiejza - Naczelnik Ochotniczej Straży Pożarnej w Janowie Lubelskim.

Szymon Kaczmarek

Runda jesienna bez porażki!

To była niewątpliwie dobra jesień dla kibiców piłki nożnej w Janowie Lubelskim. MKS Janowianka zakończyła pierwszą rundę Lubelskiej Klasy Okręgowej w fotelu wicelidera. Podopieczni trenera Ireneusza Zarczuka zdobyli 41 punktów z bilansem bramek 46 – 16. Odnieśli 13 zwycięstw i zaliczyli 2 remisy.

Bezbramkowy remis z Cisowianką i wyjazdowy 2-2 z rezerwami Wisły Puławy nie przynoszą wstydu. Tym bardziej, że przeciwko murowanemu faworytowi z Drzewce, Janowska Drużyna od 30 minuty grała w osłabieniu. Natomiast w Puławach, rezerwy tamtejszej Wisły wystawiły skład oparty w całości na drugoligowych zawodnikach. W kontekście zaistniałych okoliczności w Janowie powyższe remisy zostały przyjęte z poszanowaniem. Przy okazji Janowski MKS pokazał, że w drużynie drzemie duży potencjał, wykraczający poza rozgrywkę okręgową.

Już w poprzednich dwóch sezonach pojawiły się pierwsze zwiastuny tego, że w kolejnych rozgrywkach podopieczni trenera Zarczuka coraz bardziej mogą akcentować swoją siłę w lidze. Biało-Niebiescy seryjnie wygrywali, ale jeszcze przydarzały im się słabsze momenty, po których tracili ważne punkty. Natomiast w obecnym sezonie, nawet przy słabszej dyspozycji, zespół Janowianki wychodził z potyczek zwycięsko.

Przełomowym momentem była domowa wygrana z rewelacją rozgrywek MKS Ruch Ryki. Drużyna z Ryk

włączyła się na poważnie do walki o awans i do Janowa przyjechała jako wicelider. Janowianka w meczu na szczycie w dobrym stylu pokonała gości (2-0) i przeskoczyła rywala o punkt w tabeli. Drugiego miejsca nie pozwoliła odebrać sobie już do końca rundy. Na dodatek wzmocniła swoją pozycję i utrzymuje dystans 6 pkt nad trzecim w tabeli Ryckim zespołem.

Wielkim wsparciem okazała się dla Klubu postawa janowskich kibiców. To swoisty fenomen, by na trybunach w piątej lidze zasiadało na meczu blisko pół tysiąca fanów. Natomiast podczas meczu z Cisowianką padł rekord frekwencyjny. Spotkanie na stadionie przy Sukienniczej 1 obejrzało - 700 osób! To pokazuje, że nie tylko zespół ma potencjał, ale również miasto i region, w którym zainteresowanie piłką jest wysokie. W meczach wyjazdowych, piłkarze również mogli liczyć na doping najwierniejszych fanów, którzy podążyli za swoją drużyną w mniejszej lub większej grupie, niezależnie od odległości.



Podsumowując, trzeba przyznać, że Janowianka jesienią dostarczyła kibicom sporo radości, a jej gra zdecydowanie mogła się podobać. To była bardzo ciekawa runda, wyniki często bywały zaskakujące, a zwrotów akcji nie brakowało. Najlepszy od lat wynik sportowy może napawać optymizmem.

Eryk Widomski

Wewnętrzna klasyfikacja strzelców: Yurii Perin - 15 goli, Robert Widz - 10 goli, Bekzod Akhmedov - 10 goli, Janusz Birut - 4 gole, Wojciech Branewski - 2 gole, Dawid Siudy - 1 gol, Tomasz Sadowski - 1 gol, Adam Pawełekiewicz - 1 gol, Wiktor Bodziuch - 1 gol



1	KS CISOWIANKA Drzewce	15	43	14	1	0	65:8
2	Janowianka Janów Lubelski	15	41	13	2	0	46:16
3	MKS Ruch Ryki	15	35	11	2	2	43:19
4	Wisła II Puławy	15	29	9	2	4	53:24
5	Orion Niedzwica Duża	15	27	9	0	6	26:30
6	Polesie Kock	15	27	9	0	6	55:27
7	Unia Bełżyce	15	22	7	1	7	29:27
8	MKS Sygnał Lublin	15	22	7	1	7	43:39
9	Tur Milejów	15	20	6	2	7	22:21
10	Sokół Konopnica	15	17	5	2	8	29:33
11	LKS Stróża	15	17	5	2	8	22:43
12	Tarasola Cisy Nałęczów	15	14	4	2	9	17:30
13	Avia II Świdnik	15	14	4	2	9	24:42
14	KS Góra Puławska	15	8	2	2	11	20:60
15	Stok Zakrzówek	15	6	1	3	11	14:47
16	Błękit Cyców	15	5	1	2	12	9:51



Pływanie w zimie im nie straszne. II Zlot Morsów nad zalewem janowskim

Sobota 19 listopada nad zalewem janowskim należała do Morsów. Tego dnia do Janowa Lubelskiego na II Zlot Morsów przyjechało przeszło 20 grup morsowych, przeszło 300 morsów. Był to: Klub morsów KRA - Biszca, Pingwiny z Państwa Jarocin, Rzeszowski Klub Morsów Soplek, BodyMors, Klub Morsów - Krasnostawskie Karpie, Maniacy Łodu Zaklików, Chełmski Klub Morsów, Morsy Przędzel, Lubelski Klub Morsów, Kraśnicki Klub Morsów, BIŁGORAJ*N*ICE, Stalowowlowski Klub Morsów "Lodołamacze", Morsujący Firlej, Mors z Jastkowic przypedałował do roweru. Przyjechały również Morsy z Mielca, Ostrowca Świętokrzyskiego, Rudnika n/Sanem, Niska, Goraja i Frampola. Janów Lubelski został rozpoznawalny nie tylko w naszym województwie.

Spotkanie zorganizowane przez Janowskie Morsy na czele z Prezes Stowarzyszenia Małgorzatą Jasińską jest jedną z najlepiej zorganizowanych imprez integracyjnych. II Zlot Morsów otworzył Burmistrz Janowa Lubelskiego Krzysztof Kołtyś wraz z Starostą Arturem Pizoń. Spotkanie poprowadził Dyrektor JOK Łukasz Drewniak. W zorganizowanie spotkania włączył się: Janowski Ośrodek Kultury, Spółka ZOOM NATURY, Zespół SzpyCiary ze Związku Emerytów, Rencistów i Inwalidów w Janowie Lubelskim.

W trakcie II zlotu Morsów w Janowie Lubelskim odbył się kiermasz domowych ciast na którym czuwała Pani Marta i Pani Edytka wraz z mamą Filipa.. Dochód ze sprzedaży słodkości czyli 10 tys. zł przeznaczony został na leczenie Filipa poparzonego prądem.

Organizatorzy dziękują licznym sponsorom, wszystkim, którzy włączyli się w organizację tego spotkania. Zaktywizowano dorosłych, młodzież, dzieci, a nawet seniorów. Przyznać trzeba, że wszystko było dopięte na ostatni guzik. Dla wszystkich został zorganizowany poczęstunek. Była loteria, wspólna zabawa, integracja grup morsowych. Jedni prowadzili długie rozmowy przy ognisku, drudzy tańczyli

W zeszłym roku Prezes Stowarzyszenia Janowskie Morsy Małgorzata Jasińska chciała, aby „Zlot Morsów w Janowie Lubelskim był wpisany w kalendarz imprez miasta Janowa Lubelskiego jako impreza cykliczna”. I tak też się stało. Pani Małgosia podkreśla „Trzeba pobudzić do działania starsze osoby, które powinny regularnie korzystać z zimowych kąpiei, bo dzięki nim będą zdrowsi i będą przejawiać większą radość z życia”. Obecnie Klub Janowskich Morsów liczy około 40 osób.

Gratulujemy Janowskim Morsom za organizację imprezy i życzymy dalszych interesujących spotkań i morsowania!!!

Tekst i foto: Dorota Kozdra



Od lewej: Elena Król, Krzysztof Kołtyś, Małgorzata Jasińska



210 zapaśników z całej Polski na matach w Janowie

W dniach 4 – 6.11.2022r. w Janowie Lubelskim odbyły się Mistrzostwa Polski Młodzików w zapasach styl klasyczny (12-14 lat). Startowało 210 zawodników z 50 klubów. Zawodnicy JLKS Olimp Janów Lubelski wywalczyli 2 srebrne medale:

- Igor Flis II miejsce srebrny medal kat. wag. 75kg
- Jakub Gajór II miejsce srebrny medal kat. wag. 85kg

Pozostali zawodnicy Olimpu wywalczyli punktowane miejsca. W punktacji klubowej JLKS Olimp sklasyfikowany został na VI miejscu. Zwycięzców dekorował Starosta Janowski Artur Pizoń. Po raz kolejny JLKS Olimp zorganizował perfekcyjnie Mistrzostwa Polski.

Tekst i foto: Tadeusz Kuśmierczyk



13 grudnia 1981 w pamięci świadków

Henryk Suchora z Osinek – gmina Potok Wielki, rolnik i jednocześnie pracownik Huty Stalowa Wola. Działal wśród rolników, jak i wśród pracowników HSW. Henryk Jarosz z Janowa Lubelskiego, przyczynił się, aby Związek Zawodowy powstał w Fabryce Maszyn – największym zakładzie produkcyjnym w rejonie janowskim, jak również w innych zakładach pracy na terenie Janowa Lubelskiego powstały struktury solidarności. Obecnie Pan Jarosz jest Wiceprzewodniczącym Rady Miejskiej w Janowie Lubelskim. Adam Król z Godziszowa przedstawiciel Solidarności rolniczej, który rodzinnie był zaangażowany w działalność konspiracyjną.

To oni zostali zaproszeni do Janowskiego Ośrodka

Kultury na spotkanie z młodzieżą na temat wydarzeń z grudnia 1981 roku. Lekcja została zorganizowana przez nauczyciela historii Józefa Wielebę, dawnego działacza solidarnościowego i członka Konfederacji Polski Niepodległej w Fabryce Maszyn.

W spotkaniu uczestniczyli uczniowie trzech szkół średnich z Janowa Lubelskiego wraz z nauczycielami: z Liceum Ogólnokształcącego im. Bohaterów Porytowego Wzgórza, z Zespołu Szkół Technicznych i Zespołu Szkół im. Wincentego Witosa. Zaproszenie gości opowiedzieli o swoich przeżyciach z grudnia 1981 roku.

Młodzież licealna mogła wysłuchać jak wyglądał stan wojenny w oczach opozycjonistów. Ta szczególna „żywa lekcja historii” była dla uczniów możliwością poznania ważnych faktów oraz osobistych wspomnień naocznych świadków wydarzeń z lat stanu wojennego. Takie lekcje są bardzo potrzebne, ponieważ nie wyczytamy tych informacji z książek, to są relacje świadków wydarzeń, które miały miejsce w naszym regionie.



Od lewej: Henryk Suchora, Henryk Jarosz, Józef Wieleba, Adam Król

41 lat temu jak pisze na łamach publikacji Jerzego Eislera poświęconej tym wydarzeniom *Wieczorem 12 grudnia do obradujących członków Komisji Krajowej NSZZ „Solidarność” zaczęły napływać sygnały mówiące o znacznym ożywieniu milicji. Zaczęły krążyć różne niepotwierdzone wiadomości, niemniej jednak około północy obrady się zakończyły, po czym większość delegatów i ekspertów rozjechała się do hoteli. Wałęsa wrócił do siebie do domu. Tymczasem od kilkudziesięciu minut przerwane już były w kraju połączenia telekomunikacyjne, rozpoczynały się też pierwsze aresztowania. Jednak poza osobami bezpośrednio zaangażowanymi nikt nie wiedział jeszcze, że właśnie rozpoczął się stan wojenny.*

Tekst i foto: Dorota Kozdra



„Co kraj to obyczaj” w podróży z Mają Dąbek

Turcja, Kolumbia, Albania, Grecja, Republika Irlandii, Hiszpania to miejsca na mapie podróży Maji Dąbek z Janowa Lubelskiego. To co różni te kraje to kultura, każda z nich bogata w tradycję o czym mogła się przekonać Maja podczas swych podróży. Każde miejsce to nowi ludzie, nowe wydarzenia, które wniosły w życie naszej podróżniczki niezapomniane wrażenia i wspomnienia. O swoich przeżyciach opowiedziała nam podczas spotkania w Muzeum Regionalnym w czwartkowy wieczór 15 grudnia

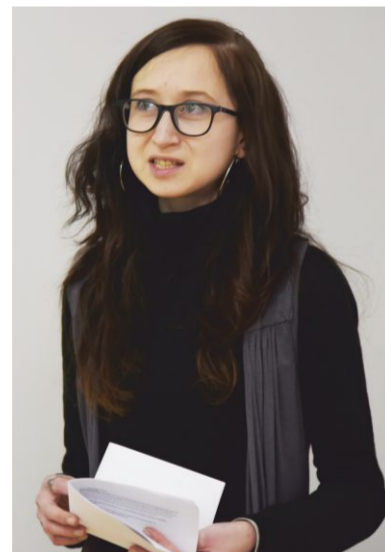
Maja Dąbek. Spotkanie z Mają Dąbek zatytułowane „Od Święta do Święta” – subiektywny przegląd zagraniczny po innych kulturach odbyło się w miłej atmosferze. Pani Maja bardzo dokładnie opowiedziała o obrzędach świąt i ich przebiegu w krajach, które odwiedziła podczas swoich podróży.

Nie bez powodu mówi się „co kraj to obyczaj”. W każdym tych krajów inaczej są przeżywane główne święta takie jak Wielkanoc. Nie wspominając już o tym, że dla

mieszkańców np. Malty każde świętowanie ma szczególne znaczenie w ich życiu.

Jak mówi o sobie Maja. Z serca jestem włóczykijem, rękodzielnikiem – artystą, cukiernikiem i kociarą. Z rozumu: absolwentką komunikacji międzykulturowej i kursu fotografii. Mai życzymy wielu pięknych wypraw do różnych krajów.

Tekst i foto: Dorota Kozdra



„Bajkowy zawrót głowy” - sprawozdanie z realizacji projektu czytelniczego realizowanego w Publicznym Przedszkolu Nr 4 w Janowie Lubelskim

W bieżącym roku szkolnym nasze przedszkole realizowało projekt czytelnicy „Bajkowy zawrót głowy”. Projekt dofinansowany był przez Gminę Janów Lubelski w ramach zadania publicznego: prowadzenie profilaktycznej działalności informacyjnej i edukacyjnej w zakresie przeciwdziałania problemom alkoholowym i narkomanii wśród dzieci i młodzieży. Koordynatorem przedsięwzięcia była p. Anna Staszewska. Zajęcia odbywały się co dwa

tygodnie i prowadzone były przez wychowawców oddziałów przedszkolnych. Celem zajęć było rozwijanie zainteresowań czytelnicy. W przedszkolu odbyło się czytanie znanych i lubianych bajek przez zaproszonych gości. Dzieci odwiedziły szkolną bibliotekę oraz Miejską i Powiatową Bibliotekę Publiczną w Janowie Lubelskim. Celem spotkań z bibliotekarzami, p. Elżbietą Bucior i p. Justyną Jakubiec, było rozbudzenie zainteresowań czytelnicy oraz

uświadczenie małym czytelnikom wartości płynących z obcowania z literaturą. Po zapoznaniu przedszkolaków z literaturą dziecięcą, doskonałą okazją do zaprezentowania swoich umiejętności plastycznych był udział w konkursie na najciekawszą i najbardziej pomysłową kukielkę do ulubionej bajki. Wykonane przez dzieci prace były ciekawe i pomysłowe. Uczestnicy projektu odbyli również wycieczkę do księgarni, gdzie mogli zobaczyć miejsce w którym książki można kupić. Pani pedagog Iwona Wojtan przeprowadziła zajęcia profilaktyczne dla dzieci na temat „Jak radzić sobie ze złością i agresją?”. Do przedszkola zakupiono teatryki, pacynki, bajeczki do teatryku kamishibai, materiały plastyczne oraz książki dla dzieci. Podczas spotkania podsumowującego dzieci otrzymały pamiątkowe książeczki.

Zajęcia w ramach realizowanego projektu przebiegały w miłej i przyjaznej atmosferze. Dzieci miały wiele okazji do obcowania z książką. Realizacja projektu czytelnicy niewątpliwie przyczyniła się do rozwijania zainteresowań czytelnicy dzieci oraz wdrożyła do poszanowania książki.

Przedszkole przy Zespole Szkolno-Przedszkolnym w Janowie Lubelskim



Pasowanie pierwszoklasistów w janowskiej podstawówce

Dnia 29 listopada br., uczniowie pierwszej klasy Publicznej Szkoły Podstawowej w Janowie Lubelskim złożyli uroczyste ślubowanie i dołączyli do grona uczniów.

Pierwszoklasistom życzone sukcesów w nauce, pięknych przyjaźni, pasji. Pani Dyrektor Wioletta Sołtys dokonała uroczystego pasowania, Burmistrz Krzysztof Kołtyś obdarował najmłodszych uczniów słodkościami

życząc najlepszych ocen i osiągnięć w nowo rozpoczętej edukacji. Do życzeń przyłączył się ks. kan Waldemar Farion oraz ks. kan Tomasz Lis.

Dzieci wspaniale zostały przygotowane przez swoich wychowawców usświetliły uroczystość swoimi występami.

Tekst i foto: Dorota Kozdra



„Ślubujemy, że nie zawiedziemy!”

Takie hasło widniało w naszej szkole na dekoracji do uroczystości „Pasowania na Ucznia Klasy Pierwszej”, które miało miejsce 17 listopada 2022 r.

Szkolne Duszki, w których postaci wcielili się uczniowie klasy czwartej: Maja, Iza, Bartosz i Szymon, nie były zadowolone z przyjęcia nowych uczniów do naszej szkoły. Zaproponowali pierwszoklasistom egzamin, w którym uczniowie klasy pierwszej musieli wykazać się znajomością zasad kulturalnego zachowania się w szkole, bezpiecznego użytkowania dróg i obowiązków dyżurnego. Bardzo ważne było wykazanie się wiedzą o Polsce i naszych symbolach narodowych. Całość przeplatały piosenki i taniec.

Po pomyślnie zdanym egzaminie pierwszoklasisci złożyli uroczyste ślubowanie i zostali pasowani na ucznia. Pasowania dokonała Pani Dyrektor Jolanta Nieścior, która złożyła dzieciom i ich rodzicom życzenia oraz przekazała pamiątkowe książki. Na koniec życzenia, dobre rady i upominki przekazali koledzy z klasy trzeciej. Rodzice pierwszoklasistów przygotowali „rożki obfitości” ze słodyczami oraz poczęstunek.

Z radością wszyscy witamy nowych uczniów!

*Publiczna Szkoła Podstawowa
im. Tadeusza Kościuszki w Białej Drugiej*



Pasowanie uczniów w Publicznej Szkole Podstawowej w Momotach Górnych



*W pojedynkę możemy zrobić tak mało,
razem możemy zrobić tak wiele
(Helen Keller)*

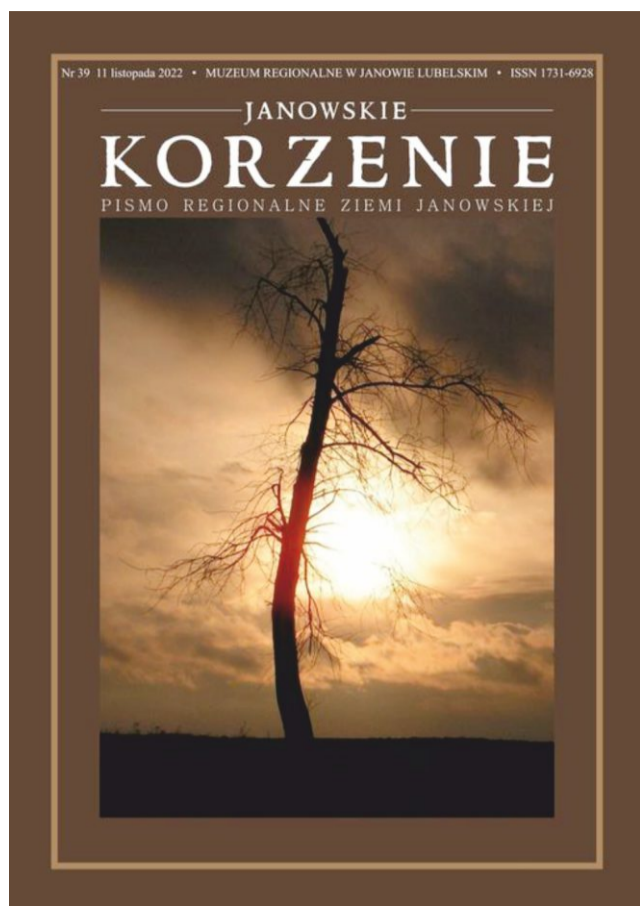
13 października 2022 roku odbył się w naszej szkole uroczysty apel z okazji Dnia Edukacji Narodowej, przygotowany przez uczniów pod czujnym okiem pań Barbary Lach i Iwony Szewc. Młodzi artyści piosenkami oraz wierszami usświetlili ten wyjątkowy dzień oraz wyrazili swoją wdzięczność za uzyskaną wiedzę, serdeczność oraz za wsparcie.

W tym dniu pierwszoklasisci złożyli uroczyste ślubowanie, w którym obiecali być dobrym Polakiem oraz dbać o dobre imię swojej klasy i szkoły. Przysięgę od uczniów odebrała dyrektor szkoły pani Urszula Mierzwa. Najważniejszym punktem wydarzenia było pasowanie na ucznia. Pani dyrektor w tym celu użyła olbrzymiego ołówka.

Wszystkim Nauczycielom i Pracownikom Oświaty w dniu ich święta składamy życzenia wytrwałości, wielu sukcesów i satysfakcji z pracy zawodowej, a także pragniemy podziękować za wysiłek włożony w przekazywanie nam wiedzy i wartości.

*Nauczyciele Publicznej Szkoły Podstawowej
w Momotach Górnych*

Listopadowy numer „Janowskich Korzeni”



Ukazał się nowy numer "Janowskich Korzeni", a w nim m.in. Janów i Modliborzyce w powstaniu listopadowym, losy ks. Wolskiego, zagłada społeczności żydowskiej w Janowie, skarb monet z kapsuły czasu, Szklarnia, gusła i legendy... Zapraszamy do lektury.

"Janowskie Korzenie" do nabycia w Księgarni "Kamena" w Janowie Lubelskim oraz w biurze Muzeum Regionalnego w Janowie Lubelskim.

Posiadamy także w sprzedaży wiele numerów archiwalnych.

Muzeum Regionalne w Janowie Lubelskim

Miejska i Powiatowa Biblioteka Publiczna w Janowie Lubelskim jest Beneficjentem Programu Instytutu Książki „Kraszewski. Komputery dla bibliotek”



Miejska i Powiatowa Biblioteka Publiczna w Janowie Lubelskim jest Beneficjentem Programu Instytutu Książki „Kraszewski. Komputery dla bibliotek”. Celem programu jest zapewnienie zrównoważonego dostępu do nowoczesnych technologii i wyrównanie szans mieszkańców miejscowości w gminach o najniższych dochodach podatkowych na jednego mieszkańca poprzez wyposażenie bibliotek w tych gminach w nowoczesny sprzęt komputerowy. W ramach zadania zakupiono:

- zestaw komputerowy ALL-IN-ONE – 4 szt.,
- komputer przenośny – 1 szt.,
- czytnik kodów kreskowych – 2 szt.

Koszt ogółem zadania wynosił 29 850,00 zł, z tego 25 350,00 zł dofinansowania z Instytutu Książki.

Miejska i Powiatowa Biblioteka Publiczna w Janowie Lubelskim

„Konwersja Cyfrowa Domów Kultury”

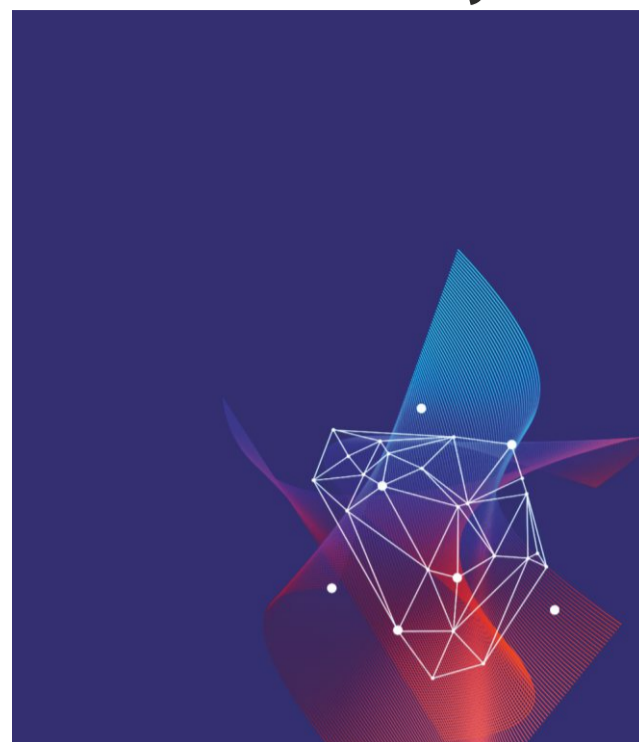
Janowski Ośrodek Kultury otrzymał dofinansowanie w wysokości 164 tysięcy zł na zadanie: „Janowski Ośrodek Kultury w przestrzeni cyfrowej”. Pieniądze pochodzą z programu grantowego „Konwersja Cyfrowa Domów Kultury” zorganizowanego przez Narodowe Centrum Kultury.

Celem projektu jest wyposażenie samorządowych instytucji kultury w kompetencje i umiejętności w zakresie wykorzystywania narzędzi cyfrowych oraz zakup sprzętu i infrastruktury informatycznej niezbędnych do prowadzenia i rozwijania działań w zakresie edukacji kulturalnej oraz animacji kultury w lokalnych społecznościach. Wnioskodawca planuje dzięki szkoleniom pracowników oraz zakupionym narzędziom cyfrowym poszerzyć ofertę edukacyjną oraz umożliwić dotarcie z wydarzeniami kulturalnymi do szerszej grupy odbiorców, w tym osób niepełnosprawnych.

Dzięki realizacji projektu stworzymy innowacyjną na terenie powiatu pracownię plastyczno-informatyczną ze stanowiskiem do druku 3D oraz skanowania 3D.

Zakupimy firewall sprzętowy z VPN umożliwiający zdalny dostęp pracowników do zasobów cyfrowych. Całość modernizacji sieci komputerowej uzupełnia serwer plików do archiwizacji materiałów cyfrowych, nagrań, zdjęć, skanów 3D - powstanie w ten sposób cyfrowe archiwum społeczności Janowa Lubelskiego.

Projekt Konwersja Cyfrowa Domów Kultury finansowany jest ze środków Unii Europejskiej w ramach działania 3.2. „Innowacyjne rozwiązania na rzecz aktywizacji cyfrowej” III Osi Priorytetowej „Cyfrowe kompetencje społeczeństwa” Programu Operacyjnego Polska Cyfrowa na lata 2014-2020.



„Otworki” i „stereoskopy” Tomasza Bielawskiego w Muzeum Fotografii

18 listopada - piątek to ważna data w historii Galerii Muzealnej przy Muzeum Fotografii w Janowie Lubelskim. W tym dniu zapoznaliśmy się Wszyscy z prymitywną fotografią otworkową (pinhole) oraz bardzo rozwiniętą fotografią stereoskopową. Na zewnątrz mogliśmy obejrzeć dość ciekawie zaprezentowany - wydruki ceratowe IX Ogólnopolski Festiwal Fotografii Otworkowej oraz wysłuchać bardzo ciekawych opowieści Mirosława Radomskiego z Ostrowca Świętokrzyskiego o pasji, problemach, radościach i sukcesach w fotografowaniu "otworkiem". Pokaz sprzętu jakże prymitywnego - puszką, karton a nawet sucharek zainteresował, a czasami i rozbawił przybyłych. Mirku "otworki" to na prawdę Twoja specjalność. Dziękuję.

Po przerwie umiłonej występem zespołu GOTEK z Zamościa i wysłuchaniem wspaniale wykonanych kilku piosenek przeszliśmy do ... fotografii stereoskopowej. 50 zawieszonych na ścianach w Galerii stereoskopów pierwszy raz w Polsce !!!

"Tomasz Bielawski – dobry rocznik 1960, lekarz weterynarii, pasjonat obrazowania stereoskopowego. Od ponad czterdziestu lat zbiera wszystko, co bardziej lub mniej związane jest z trójwymiarem (aparaty fotograficzne, stereoskopy, zdjęcia, reklamy, książki, gadzety itp.). Jego kolekcja sprzętów 3D jest bez wątpienia największą w Polsce i jedną z największych w Europie. Fotografik – specjalista w dziedzinie fotografii stereoskopowej, członek Polskiego Klubu Stereoskopowego (PKS) i Międzynarodowego Związku Stereoskopowego (ISU). Jego prace cieszą oczy widzów w Polsce i za granicą. Prywatnie przykładny mąż, ojciec trójki



dorośli już dzieci, opiekun psów, kotów i wszelkiego potrzebującego pomocy „robactwa”. Jednym słowem, człowiek spełniony i szczęśliwy! Jego fotografie stereoskopowe możecie zobaczyć w galerii www.fotomplastikon.pl a jego kolekcję w wirtualnym muzeum trójwymiaru www.3d-muzeum.pl”

Ponad 50 stereopar prezentujących Chiny to niesamowita atrakcja dla oglądających. Również i nauka optyki, właściwego patrzenia kolejno jednym, potem drugim okiem. Dziękuję bardzo Tomasz również za prezenty dla poszerzenia kolekcji muzealnej oraz za wsparcie medialne naszego Muzeum w Janowie Lubelskim. Dziękuję Telewizji Lublin za zaproszenie i prezentację na antenie "Między Wisłą i Bugiem".

Dziękuję Wszystkim za przybycie, Burmistrzowi Krzysztofowi Kołtysiowi za ciepłe słowa. Zapraszam do relacji fotograficznej wykonanej przez Mirka i przeze mnie. Dziękuję Wszystkim za drobną pomoc finansową.

Antoni Florczak



„Wielowymiarowy obraz funkcjonowania rodziny. Teoria i praktyka” - tematem ogólnopolskiej konferencji w Janowie Lubelskim

Jaki jest obraz wielowymiarowy funkcjonowania rodziny? Na wyżej postawione pytanie odpowiedzią była ogólnopolska konferencja, która została zorganizowana 16 listopada w Janowskim Ośrodku Kultury przez Ośrodek Pomocy Społecznej w Janowie Lubelskim oraz Katolicki Uniwersytet Lubelski im. Jana Pawła II.

Wśród prelegentów znalazły się osoby z środowiska naukowego i instytucji społecznych. Natomiast tematy referatów dotyczyły takich zagadnień, jak: Zaburzenia depresyjne i lękowe jako następstwo doświadczenia przemocy, Modele rodziny a przemoc rodzinna, Rodzina w świetle badań socjologicznych, Możliwości organizacyjne i rola wolontariuszy we wsparciu rodzin dotkniętych przemocą, Pomoc rodzinom dotkniętym przemocą domową w środowisku ich funkcjonowania- założenia a rzeczywistość, Wsparcie psychologiczno – pedagogiczne uczniów dotkniętych przemocą domową, Dziecko w rodzinie zastępczej – jego funkcjonowanie na tle doświadczeń z przeszłości, Realizacja działań z zakresu przeciwdziałania przemocy w rodzinie przez ośrodek interwencji kryzysowej, Praca z rodzinami doświadczającymi przemocy z perspektywy przedstawicieli zespołu interdyscyplinarnego.

Nim wygłoszono referaty na temat „Wielowymiarowego obrazu funkcjonowania rodziny. Teorii i praktyki”, wszystkich przybyłych na konferencję przywitała dr Anna Mazur i Anna Ułanowska z Ośrodka Pomocy Społecznej. Natomiast otwarcia konferencji dokonała Marzena Rążewska – Dyrektor OPS. Pani Dyrektor odczytała list z Ministerstwa Rodziny i Polityki Społecznej, jak również przypomniała, że niniejsza konferencja jest ostatnim etapem projektu pt. „Stop przemocy w gminie Janów Lubelski”, na który janowski OPS otrzymał dofinansowanie z Ministerstwa Rodziny i Polityki Społecznej. Jak pamiętamy w ramach tego projektu został zorganizowany latem m.in. piknik nad zalewem janowskim oraz wystawa prac uczniów pt. „Emocje oczami dziecka”, towarzysząca konferencji.

Nadmienimy, że patronat honorowy nad konferencją objął Rektor Katolickiego Uniwersytetu Lubelskiego Jana Pawła II w Lublinie – ks. prof. dr. Hab. Mirosław Kalinowski oraz Burmistrz Janowa Lubelskiego Krzysztof Kołtyś.

Konferencji udział wzięły osoby pracujące w instytucjach społecznych, organizacjach pozarządowych, policji, naukowcy, służby zdrowia, samorządowcy. M.in. Burmistrz Krzysztof Kołtyś, Starosta Artur Pizoń, Henryk Jarosz -

Wiceprzewodniczący Rady Miejskiej, Jarosław Lenart – Dyrektor Poradni Psychologiczno – Pedagogicznej, Anna Pecka – Dyrektor Placówek Opiekuńczo – Wychowawczych „Promyk” i „Słoneczny dom”, Iwona Miśkiewicz Rachwał – Dyrektor Ośrodka Rewalidacyjno – Wychowawczego, Joanna Jaworska - Gumienik Dyrektor Środowiskowego Domu Samopomocy, Ks. Tomasz Lis – Proboszcza Parafii pw. Św. Jana Chrzciciela, Roman Kałuża – Prezes Sądu Rejonowego w Janowie Lubelskim, Elżbieta Kurzyna – Dyrektor janowskiego sanepidu, Małgorzata Moskal - szefowa Prokuratury Rejonowej w Janowie Lubelskim, Barbara Nazarewicz - Dyrektor Muzeum Regionalnego w Janowie Lubelskim, Dyrektorzy szkół, przedszkoli.

Ośrodek Pomocy Społecznej składa serdeczne podziękowania Janowskiemu Ośrodkowi Kultury i Muzeum Regionalnemu w Janowie Lubelskim za pomoc przy organizacji konferencji.

Muzeum Regionalne w Janowie Lubelskim przygotowało wystawę prac plastycznych dzieci z janowskich przedszkoli „Emocje oczami dziecka”, którą można oglądać w Janowskim Ośrodku Kultury.

Tekst i foto: Dorota Kozdra



Marzena Rążewska



Krzysztof Kołtyś



Artur Pizoń



Anna Mazur, Anna Ułanowska

ZUS: mobilna aplikacja do składania wniosków o 500 plus

ZUS uruchomił swoją pierwszą aplikację mobilną. Dzięki niej będzie można złożyć wniosek o świadczenia rodzinne np. 500 plus czy Dobry Start 300 plus.

Osoby zainteresowane złożeniem wniosku o świadczenie wychowawcze 500+ lub o świadczenie Dobry Start 300+ od dziś mogą to zrobić za pomocą aplikacji mobilnej ZUS. Aplikacja nazywa się mZUS i można z niej korzystać na urządzeniach mobilnych z systemami operacyjnymi Android i iOS.

Możliwość złożenia wniosków drogą elektroniczną to przede wszystkim wygoda dla rodziców, którzy sami decydują, kiedy to zrobić: rano, w południe czy wieczorem. Dzięki elektroniczacji rodzice mogą starać się o środki z programu także w weekendy, kiedy tradycyjne odwiedzanie urzędów jest niemożliwe.

O aplikacji

Aktualnie aplikacja mZUS przeznaczona jest dla osób, które mogą skorzystać ze świadczeń dla rodzin. W początkowym okresie funkcjonowania klienci będą mogli złożyć za jej pośrednictwem wnioski o świadczenie dobry start 300+ i o świadczenie wychowawcze 500+ tj. DS-R, DS-O, DS-S oraz SW-R i SW-O. W dalszej perspektywie aplikacja zostanie rozszerzona o kolejne świadczenia dla rodzin tj. o wnioski RKO i dofinansowanie do żłobków DZ.

Aby aktywować aplikację klient musi połączyć ją ze swoim profilem PUE. Oznacza to, że bez posiadania profilu PUE klient nie będzie mógł skorzystać z aplikacji. Proces aktywacji i połączenia aplikacji z profilem PUE został opisany krok po kroku na początkowych ekranach startowych aplikacji.

Aplikacja mZUS przeznaczona jest na urządzenia mobilne z systemami operacyjnymi Android i iOS. Aplikację klient powinien pobrać wyłącznie ze sklepów Google Play oraz App Store.

Dodatek elektryczny

Kryterium dochodowe

Dodatek elektryczny przysługuje bez względu na wysokość dochodu.

Dodatek elektryczny przysługuje odbiorcy energii elektrycznej w gospodarstwie domowym w przypadku gdy główne źródło ogrzewania gospodarstwa domowego jest zasilane energią elektryczną i źródło to zostało zgłoszone lub wpisane do Centralnej Ewidencji Emisyjności Budynków do dnia 11 sierpnia 2022 r., albo po tym dniu – w przypadku głównych źródeł ogrzewania zgłoszonych lub wpisanych po raz pierwszy do Centralnej Ewidencji Emisyjności Budynków.

Wysokość dodatku elektrycznego wynosi:

- 1000 złotych
- 1500 złotych – w przypadku gdy zużycie energii elektrycznej w gospodarstwie domowym w tym samym miejscu zamieszkania w 2021 r. wyniosło więcej niż 5 MWh.

W celu ubiegania się o podwyższoną kwotę dodatku elektrycznego do wniosku dołącza się rozliczenie z przedsiębiorstwem energetycznym potwierdzające zużycie energii elektrycznej w 2021 r. przekraczające 5 MWh.

Źródło ogrzewania podlega weryfikacji w Centralnej Ewidencji Emisyjności Budynków. Szczegółowe informacje na temat wpisu do Centralnej Ewidencji Emisyjności Budynków dostępne są na stronie Głównego Urzędu Nadzoru Budowlanego.

Dodatek elektryczny nie przysługuje:

- gospodarstwu domowemu posiadającym mikroinstalację PV, które ogrzewają się głównie energią elektryczną,
- gospodarstwu domowemu posiadającym pompy ciepła oraz mikroinstalacje FV,
- gospodarstwu domowemu objętym pozytywnie rozpatrzoną wnioskiem o wypłatę dodatku węglowego,
- osobie w gospodarstwie domowym, objętym pozytywnie rozpatrzoną wnioskiem o wypłatę dodatku na inne źródła ciepła,
- osobie w gospodarstwie domowym, na potrzeby którego zostało zakupione paliwo stałe, po cenie i od przedsiębiorcy, o których mowa w art. 2 ust. 1 ustawy o szczególnych rozwiązaniach służących ochronie odbiorców niektórych paliw stałych w związku z sytuacją na rynku tych paliw (Dz.U. poz. 1477 i 1692).

DODATEK ELEKTRYCZNY

złóż wnioski do 1 lutego 2023 r.

Dodatek przysługuje gospodarstwom wykorzystującym energię elektryczną do ogrzewania (w tym pompy ciepła).

Kwota dodatku:

zużycie energii elektrycznej w 2021 r. < 5 MWh

1000 zł

zużycie energii elektrycznej w 2021 r. > 5 MWh

1500 zł



Skład gospodarstwa domowego:

- gospodarstwo domowe jednoosobowe: osoba fizyczna samotnie zamieszkująca i gospodarująca,
 - gospodarstwo domowe wieloosobowe: osoba fizyczna oraz osoby z nią spokrewnione lub niespokrewnione pozostające w faktycznym związku, wspólnie z nią zamieszkujące i gospodarujące.
- W przypadku zaistnienia wątpliwości w zakresie:
- składu gospodarstwa domowego,
 - braku zgłoszenia źródła ogrzewania do CEEB do dnia 11 sierpnia 2022,
 - niewyodrębnionych adresów dla dwóch samodzielnych lokali,

może zostać przeprowadzony wywiad środowiskowy w miejscu zamieszkania.

Niewyrażenie zgody na przeprowadzenie wywiadu środowiskowego stanowi podstawę do odmowy przyznania dodatku elektrycznego.

Gospodarstwu domowemu, które zajmuje lokal posiadający cechy samodzielności, dla którego nie było możliwe ustalenie odrębnego adresu, przyznaje się dodatek elektryczny w drodze decyzji administracyjnej na podstawie przeprowadzonego wywiadu środowiskowego i dokonuje się wpisu z urzędu do Centralnej Ewidencji Emisyjności Budynków.

W przypadku gdy pod jednym adresem zamieszkania zamieszkuje więcej niż jedno gospodarstwo domowe, przysługuje jeden dodatek dla wszystkich gospodarstw domowych zamieszkujących pod tym adresem.

Termin składania wniosków

Wnioski o wypłatę dodatku elektrycznego można składać od 1 grudnia 2022 r. do 1 lutego 2023 r. Wnioski złożone po tym terminie pozostawia się bez rozpoznania.

Wnioski przyjmowane są w Ośrodku Pomocy Społecznej w Janowie Lubelskim, ul. Bohaterów Porytowego Wzgórza 23, pok. nr 18, tel. 15 872 46 76

Dostępność w Wielorodzinnych Budynkach Mieszkalnych



Państwowy Fundusz Rehabilitacji Osób Niepełnosprawnych

WYRÓWNYWANIE RÓŻNIC

MIĘDZY REGIONAMI

W związku z uruchomieniem przez Państwowy Fundusz Rehabilitacji Osób Niepełnosprawnych procedur dotyczących „Programu Wyrównywania różnic między regionami III” w 2023 roku, Powiatowe Centrum Pomocy Rodzinie w Janowie Lubelskim uprzejmie informuje o możliwości uczestniczenia w w/w programie. Celem Strategicznym programu jest wyrównanie szans osób niepełnosprawnych w dostępie do rehabilitacji zawodowej i społecznej.

Jednym z obszarów programu, który będzie realizowany w 2023 roku jest obszar dotyczący zapewnienia dostępności w wielorodzinnych budynkach mieszkalnych. W ramach programu można pozyskać 55% kosztów inwestycji (do 185 000 złotych na

jeden projekt) w wielorodzinnych budynkach mieszkalnych na zapewnienie dostępności do lokali zamieszkiwanych w tych budynkach przez osoby z niepełnosprawnością.

Adresatami programu są zarządcy w wielorodzinnych budynkach mieszkalnych.

Nabór wniosków prowadzany jest w trybie ciągłym w Lubelskim Oddziale PFRON.

Wzory wniosków oraz szczegółowe zasady i procedury realizacji programu dostępne są na stronie internetowej www.pfron.org.pl w zakładce Programy/Program Wyrównywania Różnic Między Regionami III



„A przecież nie cały umieram
to co we mnie niezniszczalnie trwa...”
Jan Paweł II

Z głębokim żalem i smutkiem przyjęliśmy wiadomość o śmierci

Józefa Łukasiewicza

Historyka, Regionalisty, Zasłużonego dla Gminy Janów Lubelski,
Autora wielu publikacji książkowych o historii lokalnej,
odznaczony Złotym Krzyżem Zasługi, pomysłodawca powstania
wielu pomników pamięci
pogrążonej w żalu Rodzinie i Bliskim wyrazi
głębokiego współczucia
składają

Burmistrz Janowa Lubelskiego
Pracownicy Urzędu Miejskiego w Janowie Lubelskim



„Nic pewniejszego od śmierci
Nic bardziej niepewnego od jej godziny”
Św. Antoni z Padwy

Z głębokim smutkiem przyjęliśmy wiadomość o śmierci

Józefa Łukasiewicza

Historyka, Regionalisty, Autora wielu artykułów na łamach Korzeni
Janowskich
Rodzinie i Bliskim wyrazi szczerego współczucia
składają

Dyrektor Muzeum Regionalnego wraz z pracownikami



„Nic pewniejszego od śmierci
Nic bardziej niepewnego od jej godziny”
Św. Antoni z Padwy

Wyrazy szczerego współczucia i słowa otuchy dla

Krystyny Ćwiek

Przewodniczącej Rady Miejskiej w Janowie Lubelskim
z powodu śmierci

Taty

składają

Burmistrz Janowa Lubelskiego

Pracownicy Urzędu Miejskiego w Janowie Lubelskim



„Można odejść na zawsze, by stale być blisko...”
Ks. J. Twardowski

Wyrazy szczerego współczucia i słowa otuchy dla

Krystyny Ćwiek

Przewodniczącej Rady Miejskiej w Janowie Lubelskim
z powodu śmierci

Taty

składają

Radni Rady Miejskiej



„Nie umiera ten, kto trwa w pamięci żywych...”

Wyrazy szczerego współczucia dla

Krystyny Ćwiek

Przewodniczącej Rady Miejskiej
z powodu śmierci **Taty**

składają

Sołtysi Gminy Janów Lubelski

KŁ „Janowskie Bory” zasiedla obwody zającami

W miesiącu wrześniu br. myśliwi Koła Łowieckiego Nr 42 „Janowskie Bory” w Janowie Lubelskim zasiedlili swoje łowiska zakupionymi z hodowli zającami. Działanie takie ma na względzie odnowę genetyczną i wzmocnienie populacji tego jakże pięknego i bardzo przerzedzonego w naszych obwodach gatunku.

Stan pogłowia zająca w ostatnich latach na terenie naszych obwodów uległ znacznemu zmniejszeniu. Przyczynę tego upatrujemy w mechanizacji i chemizacji rolnictwa, jak również znacznym wzrostem ilości szkodników z uwagi na to, że niektóre gatunki zostały objęte ochroną.

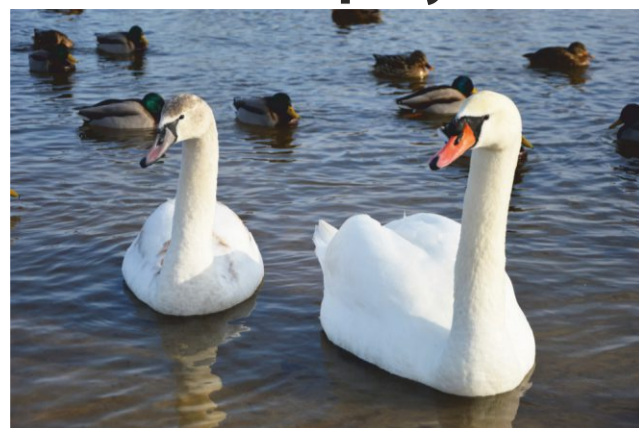
Myśliwi Koła Łowieckiego od kilku lat nie wykonują polowań na zające zajmując się jednocześnie ich ochroną. Wypuszczone zające będą monitorowane w celu stwierdzenia czy przyjęły się w naszych obwodach a teren na którym zostały wypuszczone zostanie objęte szczególną ochroną.

Zające zostały zakupione z wypracowanych środków finansowych Koła Łowieckiego i przyjechały z woliery gdzie są hodowane w warunkach najbardziej zbliżonych do naturalnych.

Opr. Z. Nieradka i A. Jarosz



Grudniowe przysłowia



*Gdy mróz jest pierwszego grudnia,
wyschnie też niejedna w lecie studnia.*

*Gdy w Boże Narodzenie pola są zielone,
na Wielkanoc będą śniegiem przyprószone.*

*Grudzień zimny, śniegiem pokryty,
daje rok w zboże obfity.*

*Kiedy na świętą Barbarę (4 grudnia)
błoto, będzie zima jak złoto.*

Suchy grudzień, sucha wiosna i suche lato.

*Gdy na Szczepana (26 grudnia) błoto po kolana,
na Zmartwychwstanie wytoczym sanie.*

*Na świętą Sylwester (31 grudnia) mroźno,
zapowiedź na zimę mroźną.*

Czwarty grudzień jaki, cały grudzień taki.

Piąty grudzień stycznia czyni znaki.

*W Mikołaja (6.12), gdy deszcz wszędzie,
cała zima lekka będzie.*

*Od Lucji (13.12) do Wilii (Wigilii) patrz na dni,
o przyszłym roku powiedzą ci.*

*Jak we Wigilię z dachu ciecze,
zima się długo przywlecze.*

*Na Trzech Króli (6.01) słońce świeci,
wiosna do nas pędem leci.*

VI ZIMOWY MARATON ROWEROWY BIAŁY KRUK

W JANOWIE LUBELSKIM

15
STYCZNIA
2023

08:00-10:30 Zapisy
11:00 START (Trasa Mega)
11:15 START (Trasa FIT)
14:30 Dekoracja zwycięzców oraz dalsze
czynności związane z wydarzeniem
15:30 Zamknięcie trasy
18:00 Przewidywany koniec imprezy

Opłata startowa 80 zł
(Zapisy elektroniczne)
WWW.TIME2GO.PL
Opłata
w dniu zawodów 100 zł

LIMIT 250 OSÓB

KONTAKT:
Marcin 790 807 123
Mariusz 669 613 669
Jarek 600 878 467

IMPREZA OBJĘTA HONOROWYM
PATRONATEM PRZEZ BURMISTRZĄ
JANOWA LUBELSKIEGO PANA
KRZYSZTOFA KOŁYŚIA
STAROSTWO POWIATOWE
W JANOWIE LUBELSKIM

NADLEŚNICTWO JANÓW LUBELSKI

MARSZAŁEK WOJEWÓDZTWA
LUBELSKIEGO JAROSŁAW
STAWIARSKI

Dyżury aptek 2022

Rozkład godzin pracy aptek ogólnodostępnych
położonych na terenie miasta Janowa Lubelskiego w 2022 roku.

Dyżury nocne w dni powszednie
w godz. 19.00 – 8.00,
w soboty w godz. 15.00 – 24.00,
całodobowe w niedziele, święta i inne dni wolne od pracy,
aptek ogólnodostępnych działających na terenie
miasta Janowa Lubelskiego w 2022 roku,
oraz rozkład godzin pracy aptek ogólnodostępnych
na terenie Powiatu Janowskiego w 2022 roku,
położonych poza obszarem miasta Janów Lubelski

Grudzień

50.	05.12.2022 – 11.12.2022	Apteka VITA, wł. Joanna Startek, ul. Jana Pawła II 5 23-300 Janów Lubelski	15 872 24 99
51.	12.12.2022 – 18.12.2022	Apteka, wł. Maria Frania, Teresa Popielec Sp. J., ul. Kilińskiego 3 23-300 Janów Lubelski	15 872 19 87
52.	19.12.2022 – 25.12.2022	Apteka Nowa Farmacja, wł. „POGODNA” Magdalena Chmiel-Ptasznik, ul. Liliowa 2 23-300 Janów Lubelski	15 600 50 71
53.	26.12.2022 – 31.12.2022	Apteka „SANA” ul. Zamoyskiego 25 23-300 Janów Lubelski	15 872 50 59

XI EDYCJA
5 marca 2023
Janów Lubelski
BIEGNIE

TROPEM WILCZYM
BIEG PAMIĘCI ŻOŁNIERZY WYKŁĘTYCH

PROGRESS UBEZPIECZENIA

...bo bezpieczeństwo jest najważniejsze



ul. Kilińskiego 1

32 Firmy
W jendym
miejscu!!!

NAJLEPSZE CENY W JANOWIE LUBELSKIM!

PRZYJDZ I SPRAWDŹ CENĘ SWOJEGO UBEZPIECZENIA
TEL. 504685172, 667408231



AUTO SERWIS

SKLEP MOTORYZACYJNY

- Naprawy bieżące
- Wymiana rozrządów

GEOMETRIA 3D

Ustawianie zbieżności

- Serwis klimatyzacji



- Toczenie tarcz i bębnow hamulcowych
- Naprawa rozruszników
- Naprawa układów zawieszenia
- Naprawa i regeneracja filtrów cząstek stałych FAP/DPF

CHIPTUNING

602 298 587

ul. Łąkowa 1
Janów Lubelski

POMOC DROGOWA

AUTO ŁYSIAK ASSISTANCE

TRANSPORT NAPRAWY POJAZDÓW



505 534 385
604 483 305



BEZGOTÓWKOWE HOLOWANIE i auto zastępcze z OC sprawcy



Bank Spółdzielczy
w Janowie Lubelskim

SKARBONKA

Rachunek dla dzieci i młodzieży
do 18 lat






Do każdego
założonego
rachunku
słuchawki
beprzewodowe



Za ile ?

- 0 zł za prowadzenie rachunku
- 0 zł za wydanie i korzystanie z karty płatniczej
- 0 zł za dostęp do bankowości internetowej i mobilnej EBO 24/7 z dowolnego miejsca
- 0 zł za wypłaty z ponad 12 000 bankomatów w Polsce

ZALETY

- szybkie płatności BLIK 
- usługa mojeID do potwierdzenia tożsamości
- Google Pay i Apple Pay - płatność w sklepach, internecie i aplikacjach  

Oddział Janów Lubelski tel. 15 8725 225 | Oddział Dzwola tel. 15 8752 206 | Oddział Potok Wielki tel. 15 8740 205
Oddział Chrzanów tel. 15 8755 140 | Oddział Godziszów tel. 15 8711 106 | POK Polichna tel. 15 8714 420



Bank Spółdzielczy
w Janowie Lubelskim

Kredyt dla Ciebie

- okres kredytowania do 18 miesięcy
- spłata w równych miesięcznych ratach kapitałowo - odsetkowych
- na dowolny cel
- prowizja 5%

oprocentowanie stałe

5%

Rzeczywista Roczna Stopa Oprocentowania (RRSO) kredytu wynosi 11,93; całkowita kwota kredytu: 4 100,00 zł (bez kosztów kredytowania); całkowita kwota do zapłaty: 4 477,54 zł; oprocentowanie stałe: 5,00%; całkowity koszt kredytu: 377,54 zł, w tym prowizja: 205,00 zł (5%), odsetki: 172,54 zł; 18 miesięcznych rat, w tym 17 równych rat w wysokości 248,75 zł, ostatnia rata: 248,79 zł. Kalkulacja została dokonana na 15.09.2022 r. na reprezentatywnym przykładzie.

Oddział Janów Lubelski tel. 15 8725 225 | Oddział Dzwola tel. 15 8752 206 | Oddział Potok Wielki tel. 15 8740 205
Oddział Chrzanów tel. 15 8755 140 | Oddział Godziszów tel. 15 8711 106 | POK Polichna tel. 15 8714 420

AKRO-WOD

MI-MJSTER

BUDOWLANE ABC

HURTOWNIA

MATERIAŁÓW BUDOWLANYCH



Janów Lubelski
ul. 3 Maja 27 A



15 87 22 357
506 769 968

SYSTEMY DOCIEPLEŃ

STYROPIAN, WEŁNA

CHEMIA BUDOWLANA

PŁYTY KARTON-GIPS, OSB

DRZWI WEWNĘTRZNE

DEKORACJE WEWNĘTRZNE

SPRZEDAJEMY-WYKONUJEMY-DORADZAMY

ZAPRASZAMY DO SALONU ŁAZIENEK

Janów Lubelski, ul. Kilińskiego 43

15 87 22 355

SZCZEGÓŁY W NASZYCH SKLEPACH

