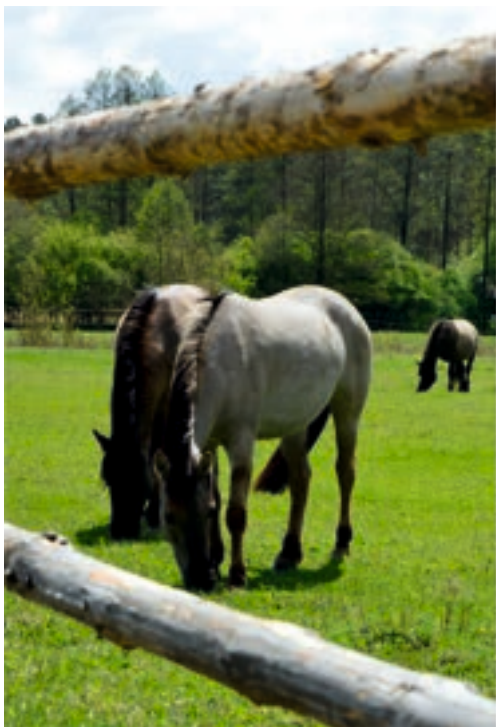




Podsumowanie kadencji 2019-2024



Gmina Janów Lubelski





Drodzy Mieszkańcy, Szanowni Państwo,

Jako Burmistrz Janowa Lubelskiego, mam przyjemność przedstawić Państwu kompleksowe podsumowanie mijającej kadencji władz samorządowych obejmującej lata 2019-2024. Był to okres trudny, pełen wyzwań, ale również czas owocny dla naszej wspólnoty.

W tym czasie stanęliśmy przed trudnymi wyzwaniami. Pandemia Covid-19, która dotknęła nas w marcu 2020 roku, a następnie wybuch wojny w Ukrainie w lutym 2022 oraz będąca ich skutkiem wysoka inflacja, postawiły nas przed próbami, jakich dotąd nie doświadczyliśmy. Z satysfakcją mogę stwierdzić, że nasza gmina sprostała tym wyzwaniom, oferując wsparcie zarówno naszym mieszkańcom, jak i uchodźcom z Ukrainy. Pomimo tych przeciwności, szczególnie trudności finansowych, udało nam się zrealizować projekty oraz rozpocząć przedsięwzięcia o łącznej wartości przekraczającej 100 mln zł! To rekordowy wynik w historii naszego samorządu od czasu jego odrodzenia w 1990 roku. Co więcej, osiągnęliśmy te wyniki bez dodatkowego zadłużania Gminy. Wręcz przeciwnie, zadłużenie obniżyło się z 19 mln zł w 2019 roku do 13

mln zł w 2023 roku. Realizacja tak dużego programu inwestycyjnego bez zwiększonego zadłużenia gminy była możliwa dzięki naszej dużej skuteczności w pozyskiwaniu bezzwrotnych dotacji z różnorodnych programów rządowych i funduszy europejskich. Łącznie zdobyliśmy niemal 80 mln. zł, co również jest najlepszym wynikiem w historii naszego odrodzonego samorządu.

Pozyskane fundusze zainwestowaliśmy w projekty, które znacząco poprawiły jakość życia w naszej gminie, czyniąc ją nowocześniejszą, piękniejszą i bardziej ekologiczną. Bardzo ważnym zadaniem było odzyskanie własności gruntów oraz oddanie do użytkowania zrewitalizowanego rynku „Starego Miasta”. Odnowiliśmy Park Misztalec, który jest ulubionym miejscem wypoczynku naszych mieszkańców. W dziedzinie oświaty prowadziliśmy prace, które obejmowały między innymi termomodernizację 5 szkół i Domu Nauczyciela, pełną modernizację budynku byłego gimnazjum, budowę nowego kompleksu sportowego przy Szkole Podstawowej w Janowie Lubelskim. Wybudowaliśmy i odnowiliśmy wiele ulic, chodników i parkingów. Kontynuowaliśmy inwestycje wodno-kanalizacyjne. Po raz kolejny zamontowaliśmy na prywatnych domach instalacje solarne i fotowoltaiczne.

W mijającej kadencji skupiliśmy się również na pracach związanych z rozwojem budownictwa jednorodzinnego i wielorodzinnego. Powstało nowe osiedle Ruda – Sachalin oraz rozpoczęliśmy prace scaleniowe w osiedlach Zaolszynie, Wschód i Przyborowie, w wyniku których powstanie kolejnych kilkaset działek. Zawiązaliśmy też z 16 gminami spółkę SIM Lubelskie, która będzie budować mieszkania na wynajem.

Pomimo gospodarczych trudności wywołanych pandemią i wojną, naszej gminie udało się przyciągnąć kilku nowych inwestorów. Szczególnie godne odnotowania jest rozpoczęcie budowy największego zakładu pracy, który docelowo zaoferuje zatrudnienie dla 500 osób bezpośrednio i ponad 100 w sektorze usług transportowych. Będzie to największy pracodawca i podatnik w naszej Gminie.

Wielkie znaczenie dla nas ma aktywność naszych mieszkańców i organizacji pozarządowych, ochotniczych straży pożarnych, harcerzy, kół gospodyń wiejskich. Chętnie wspieramy ich działania, które przyczyniają się do tworzenia bogatej i różnorodnej oferty spędzania czasu wolnego, promocji zdrowego stylu życia, rozwoju kultury, sportu, rekreacji oraz pomocy społecznej.

Pragnę wyrazić wdzięczność i podziękowanie naszym Radnym za owocną współpracę oraz dojrzałe podejście do zarządzania gminą. Dzięki wspólnym wysiłkom i współpracy ponad podziałami, osiągnęliśmy znaczące postępy we wszystkich kluczowych obszarach: edukacji, gospodarce komunalnej, kulturze, pomocy społecznej, sporcie i rekreacji. Dziękuję powołanym w tej kadencji radnym Rady Seniorów oraz Młodzieżowej Rady Miejskiej. Dzięki nim nasza gmina staje się bardziej obywatelska.

Dziękuję również za pracę i wysiłki naszym sołtysom oraz radom sołeckim. Dziękuję dyrektorom i pracownikom jednostek organizacyjnych Gminy, moim współpracownikom, kierownikom referatów i pracownikom Urzędu Miejskiego. Wszyscy swoją pracą przyczyniają się do pozytywnych zmian podnoszących jakość życia w naszej społeczności. Dziękuję mieszkańcom naszej Gminy za stały kontakt, konsultacje, nieustanne dopingowanie nas i wysoką aktywność społeczną. Dziękuję naszym przedsiębiorcom, którzy działając w trudnych realiach gospodarczych tworzą i utrzymują tak ważne dla nas miejsca pracy.

Podsumowując, mijająca kadencja była czasem intensywnej pracy i wyjątkowych osiągnięć. Dziękuję Państwu za okazywane zaufanie i wsparcie. Razem tworzymy Janów Lubelski - Gminę pełną energii, nowoczesności i solidarności.

Z wyrazami szacunku,
Burmistrz Janowa Lubelskiego
Krzysztof Kołtyś

Urząd Miejski

Władze i finanse Gminy



Burmistrz
Krzysztof Adam Kołtyś



Zastępca Burmistrza
Czesław Krzysztoń



Sekretarz
Bożena Czajkowska



Skarbnik
Monika Machulak

Finanse Gminy	2019	2020	2021	2022	2023	Plan na 2024
Dochody ogółem /w mln zł/	69,4	86,3	82,2	93,0	90,9	89,0
Wydatki ogółem /w mln zł/	70,0	73,3	75,0	104,0	93,8	97,9
Wydatki inwestycyjne /w mln zł/	10,2	10,0	8,1	28,1	26,3	24,2
Pozyskane dofinansowanie /w mln zł/	5,9	17,8	4,6	12,5	19,0	19,3
- w tym dofinansowanie z Unii Europejskiej /w mln zł/	3,0	4,6	1,9	10,1	3,3	3,2
- dofinansowanie z programów rządowych	2,9	13,2	2,7	2,4	15,7	16,1

W latach 2019–2024 wydatki inwestycyjne Gminy Janów Lubelski wynosiły 107 mln. Zadłużenie inwestycyjne gminy spadnie z poziomu 19 mln zł w roku 2019 do 13,2 mln zł w roku 2023

Stan zadłużenia w latach 2019 – 2023 w mln zł					
2019	2020	2021	2022	2023	Plan na 2024
19,0	17,6	16,2	14,7	13,2	16,8

Wydatki inwestycyjne w mln zł					
2019	2020	2021	2022	2023	Plan na 2024
11,6	11,4	9,1	33,3	29,1	26,9





Od lewej: Bogdan Startek, Grzegorz Flis, Łukasz Piecyk, Krzysztof Kurasiewicz, Andrzej Czaja, Grażyna Kuśmierczyk, Henryk Jarosz, Andrzej Łukasik, Krystyna Ćwiek, Marian Grzegórski, Anna Mazur, Tomasz Kapron, Waldemar Kuśmierczyk, Robert Kamiński, Zenon Bielaak.

Rada Miejska w Janowie Lubelskim Kadencja 2018-2024

Rada Miejska ukonstytuowała się 21 listopada 2018 r. Na Przewodniczącą Rady została wybrana Pani Krystyna Ćwiek, Wiceprzewodniczącym został Pan Henryk Jarosz, który zmarł nagle 30 listopada 2023 r.

Zgodnie ze statutem Gminy Janów Lubelski, w Radzie działają Komisje stałe, które również zostały powołane 21 listopada 2018 r.:

1) Komisja Rewizyjna – Przewodniczący Andrzej Czaja, Zastępca: Waldemar Kuśmierczyk, członkowie: Grzegórski Marian, Kuśmierczyk Waldemar, Piecyk Łukasz, Startek Bogdan.

2) Komisja Finansów i Rozwoju Gospodarczego – Przewodniczący Tomasz Kapron, Zastępca: Krzysztof Kurasiewicz, członkowie: Bielaak Zenon, Flis Grzegorz, Jarosz Henryk, Kurasiewicz Krzysztof, Łukasik Andrzej, Mazur Anna, Startek Bogdan.

3) Komisja Gospodarki Komunalnej, Przestrzennej, Gruntami, Rolnictwa i Leśnictwa – Przewodniczący Marian Grzegórski, Zastępca: Andrzej Łukasik, członkowie: Flis Grzegorz, Kamiński Robert, Kuśmierczyk Waldemar, Łukasik Andrzej.

4) Komisja Oświaty, Kultury, Sportu, Spraw Społecznych i Bezpieczeństwa Publicznego – Przewodnicząca – Grażyna Kuśmierczyk, Zastępca: Łukasz Piecyk, członkowie: Czaja Andrzej, Ćwiek Krystyna, Mazur Anna, Piecyk Łukasz.

5) Komisja Skarg, Wniosków i Petycji – Przewodniczący – Zenon Bielaak, Zastępca: Robert Kamiński, członkowie: Flis Grzegorz, Kamiński Robert, Kurasiewicz Krzysztof, Kuśmierczyk Grażyna.

Rada Miejska VIII kadencji do końca 2023 r. obradowała na 68 posiedzeniach, na których podjęto łącznie 613 uchwał.

Komisje stałe w trakcie kadencji odbyły posiedzenia w liczbie:

1. Komisja Rewizyjna – 22
2. Komisja Finansów i Rozwoju Gospodarczego – 64
3. Komisja Gospodarki Komunalnej – 51
4. Komisja Oświaty – 46
5. Komisja Skarg, Wniosków i Petycji – 11.

Posiedzenia sesji były nagrywane i transmitowane na żywo w Internecie.

Nagrania z sesji udostępnione są w Biuletynie Informacji Publicznej Gminy Janów Lubelski.

Sołtysi Gminy Janów Lubelski

W Gminie Janów Lubelski wydzielonych jest 12 jednostek pomocniczych, czyli sołectw. Sołtysi i Rady Sołeckie wybierani byli w 2019 roku. Funkcje sołtysów pełnią:

1. Sołectwo Biała Pierwsza – Stanisław Mucha
2. Sołectwo Biała Druga – Zbigniew Kuźnicki
3. Sołectwo Borownica, Kopce, Łaski – Stanisław Skubik
4. Sołectwo Kiszki, Szewce, Ujście – Antonina Szczepanik
5. Sołectwo Łążek Ordynacki – Krzysztof Tomecki
6. Sołectwo Łążek Garncarski – Jan Jarmuziewicz do 8.10.2021 r., obecnie – Paweł Żelazko.
7. Sołectwo Momoty Górne – Jerzy Małek
8. Sołectwo Momoty Dolne – Krystyna Ciupak.
9. Sołectwo Pikule – Antoni Matysek

10. Sołectwo Ruda – Dariusz Wołoszyn

11. Sołectwo Szklarnia – Bożena Kiszka

12. Sołectwo Zofianka Górna – Józef Łukasik.

W budżecie gminy rokrocznie wydzielany jest tzw. fundusz sołecki, który przeznaczony jest na realizację przedsięwzięć służących poprawie życia mieszkańców na terenach wiejskich i to mieszkańcy decydują na zebraniach, na co konkretnie w danym roku fundusz będzie wykorzystany.



Od lewej: Zbigniew Kuźnicki, Krystyna Ćwiek, Józef Łukasik, Antonina Szczepanik, Bożena Kiszka, Jerzy Małek, Krystyna Ciupak, Stanisław Mucha, Paweł Żelazko, Antoni Matysek, Krzysztof Tomecki, Krzysztof Kołtyś

Gminna Rada Seniorów

Młodzieżowa Rada Miejska

Gminna Rada Seniorów

Pierwsze posiedzenie Gminnej Rady Seniorów odbyło się 12 sierpnia 2021 roku.

Na Przewodniczącą Rady została wybrana Izabela Wydra, Wiceprzewodniczącą została Urszula Pachuta, a Sekretarzem została Halina Pawusiak.

Skład Rady liczy 15 osób. Członkowie Gminnej Rady Seniorów: Władysława Ciupak, Józef Dudzic, Maria Barbara Graboś, Edward Gromysz, Maria Jeremiejew, Elżbieta Michalska, Urszula Pachuta, Halina Pawusiak, Stanisław Pezda, Bożena Stelmach, Bogumiła Szewc, Krystyna Tymoszuk, Zofia Widz-Baryła, Krystyna Wojtan, Izabela Wydra.

Gminna Rada Seniorów służy aktywacji obywateli, zwiększeniem zaangażowania seniorów w życie społeczne, kształtowanie postaw obywatelskich. Rada Seniorów ma charakter konsultacyjny, doradczy i

inicjatywny, czyli jest ciałem wyłącznie opiniotwórczym. Celem Rady jest zwiększenie zainteresowania i zaangażowania Seniorów w sprawy lokalnej społeczności, w szczególności, które dotyczą rozwiązania problemów i zaspokojenia potrzeb środowiska osób starszych oraz pobudzenia ich aktywności w kwestiach takich jak: organizacja opieki zdrowotnej, pomoc społeczna, komunikacja społeczna, czy działalność kulturalna.

Gminna Rada Seniorów działa na podstawie statutu, który został uchwalony przez Radę Miejską.

Gminna Rada Seniorów do dnia 30 listopada 2023 roku obradowała na 6 sesjach.

Opiekunem Gminnej Rady Seniorów z ramienia gminy jest Justyna Kamińska – Kierownik Referatu Spraw Społecznych i Obywatelskich UM



GMINNA RADA SENIORÓW
w Janowie Lubelskim



Od lewej: Krzysztof Kołtyś, Izabela Wydra, Krystyna Wojtan, Maria Jeremiejew, Urszula Pachuta, Zofia Widz-Baryła, Krystyna Tymoszuk, Elżbieta Michalska, Bożena Stelmach, Władysława Ciupak, Maria Barbara Graboś, Bogumiła Szewc, Edward Gromysz, Halina Pawusiak, Józef Dudzic, Bożena Czajkowska, Stanisław Pezda, Justyna Kamińska

Młodzieżowa Rada Miejska

Młodzieżowa Rada Miejska w Janowie Lubelskim jest głosem młodych w lokalnej społeczności. Młodzież wybiera swoich przedstawicieli, współdecyduje o wspólnych sprawach, jest reprezentowana w lokalnej społeczności, a także podejmuje oddolne działania.

Pierwsza sesja Młodzieżowej Rady Miejskiej, w tym wybór Przewodniczącego, Wiceprzewodniczącego i Sekretarza Rady odbyła się 6 kwietnia 2022 roku. Opiekunem Rady z ramienia gminy jest Anna Jaremek – Inspektor ds. promocji i rozwoju UM.

Wybory do Rady odbyły się na początku 2022 roku w trzech szkołach średnich. Radni do Młodzieżowej Rady zostali wybrani w głosowaniu tajnym. Natomiast w kwietniu odbyła się I sesja Młodzieżowej Rady Miejskiej.

Przewodnicząca Młodzieżowej Rady Miejskiej - Patrycja Dworak

z Liceum Ogólnokształcącego im. Bohaterów Porytowego Wzgórza, Wiceprzewodniczący Szymon Kuśmierczyk z Liceum Ogólnokształcącego im. Bohaterów Porytowego Wzgórza oraz Jolanta Korga – Sekretarz z Zespołu Szkół im. Wincentego Witosa.

Pozostali młodzi Radni to: Karolina Czajka, Julia Prężyna, Kacper Sokal, Bartosz Tutka i Szymon Kaczmarski – uczniowie z Zespołu Szkół Technicznych. Kinga Czajka, Klaudia Rek Krystian Matysiak i Rafał Wojtan – uczniowie z Zespołu Szkół im. Wincentego Witosa. Aleksandra Pokój, Aleksandra Dworak i Franciszek Wojtan to uczniowie z Liceum Ogólnokształcącego im. Bohaterów Porytowego Wzgórza.

Jesienią 2023r. w związku z ukończeniem szkoły i wygaśnięciem mandatu radnego przed upływem kadencji, zgodnie ze Statutem skład MRM uzupełnili: Gorzelewki Karol i Sadecki Marcin.

Ponadto w prace Rady aktywnie włączyły się Marcelina Kolasa i Aleksandra Dyjach.



Od lewej: Krystyna Ćwiek, Franciszek Wojtan, Szymon Kuśmierczyk, Krystian Matysiak, Jolanta Korga, Kacper Sokal, Karolina Czajka, Kinga Czajka, Szymon Kaczmarski, Julia Prężyna, Klaudia Rek, Bartosz Tutka, Aleksandra Dworak, Patrycja Dworak, Aleksandra Pokój, Rafał Wojtan, Krzysztof Kołtyś.
Siedzą od lewej: Agata Wójtowicz, Iwona Pająk, Wiesława Dyjach, Waldemar Janus, Elżbieta Moskal



Herb Gminy Janów Lubelski



Herb naszego miasta

Od 2023 roku posługujemy się nowym herbem Janowa Lubelskiego. Opracowanie projektu herbu zgodnie z obowiązującymi zasadami heraldyki wraz uzasadnieniem historycznym powierzyliśmy panu dr. hab. Henrykowi Seroka, który przygotował projekt herbu i symboli Gminy – projekt flagi, pieczęci urzędowej z herbem gminy, sztandaru, insygniów oraz Odznaki Honorowej Gminy Janów Lubelski.

Herb został opracowany na podstawie historycznej pieczęci miasta Janowa, wykonanej po nadaniu przywileju lokacyjnego Janowa Lubelskiego z 1640 r. Przedstawia wizerunek Najświętszej Marii Panny w sukni i płaszczu, ze świecą (pochodnią) w prawej ręce oraz włóczniami złotymi herbu Zamoyskich Jelita. W grudniu 2022 roku projekt został pozytywnie zaopiniowany przez Komisję Heraldyczną przy Ministerstwie Spraw Wewnętrznych i Administracji. Oficjalnie herb został zatwierdzony przez Radnych Rady Miejskiej na sesji dnia 20 stycznia 2023 roku.

Odsłonięcie pomnika Katarzyny Zamoyskiej

Na odnowionym Rynku Miejskim stanął pomnik założycielki naszego miasta Katarzyny z Ostroga Zamoyskiej. W ten sposób upamiętniliśmy tę ważną dla nas postać, kobietę niezwykłą, fundatorkę miasta i pierwszą właścicielkę Janowa. Pomnik otoczony jest zielenią i mamy nadzieję, że stanie się wizytówką miasta i będzie przypominał o jego pięknej historii. Projektantem i wykonawcą pomnika jest Krzysztof Biżek, nasz rodzimy artysta rzeźbiarz i plastyk, nauczyciel wychowania plastycznego. Dnia 19 listopada 2023 roku odbyło się uroczyste odsłonięcie pomnika. Gościem honorowym był Marcin Zamoyski, potomek rodu Zamoyskich.



Wmurowanie Kapsuły Czasu

Tego samego dnia miało miejsce jeszcze jedno niecodzienne wydarzenie: wmurowanie w płytę Rynku Kapsuły Czasu. Kapsuła jest naszym świadectwem dla przyszłych pokoleń. Zamknęliśmy w niej nasze życie, pracę, historię, zwyczaje. Znalazły się tam listy, dokumenty, zdjęcia, książki, wiersze, płyty i wiele innych rzeczy. A to wszystko dzięki licznym osobom i instytucjom, które zadały sobie trud, żeby to wszystko przygotować i napisać.

W tym historycznym momencie Burmistrz Janowa Lubelskiego Krzysztof Kołtyś oraz Wiceburmistrz, Czesław Krzysztoń przekazali Kapsułę Czasu Krzysztofowi Kurasiewiczowi Radnemu Rady Miejskiej, Komendantowi Gminnemu OSP Gminy Janów Lubelski oraz Stanisławowi Mucha Sołtysowi Sołectwa Biała Pierwsza, Naczelnikowi OSP w Białej. Przy dźwiękach werbli kapsuła została umieszczona pod płytą rynku i tam, przez 50 lat będzie czekała na otwarcie.





Zmieniamy naszą gminę

Investycje realizowane przez Gminę Janów Lubelski

Projekty w zakresie rewitalizacji przestrzeni publicznych

Rewitalizacja społeczno-gospodarcza Janowa Lubelskiego - przebudowa Rynku

Rewitalizacja Rynku z przebudową dworca autobusowego w Janowie Lubelskim

Całkowite nakłady inwestycji – 11 394 074,38 zł, w tym:

Europejski Fundusz Rozwoju Regionalnego – 5 366 529,89 zł;

Budżet państwa – 631 056,16 zł

Rządowy Fundusz Inwestycji Lokalnych – 4 274 211,10 zł,

Środki własne gminy – 1 122 277,23 zł

Okres realizacji projektu w latach 2019 - 2022



Rewitalizacja społeczno-gospodarcza Janowa Lubelskiego - przebudowa Parku MISZTALEC

Całkowite nakłady inwestycji – 2 222 437,28 zł, w tym:

Europejski Fundusz Rozwoju Regionalnego – 1 336 171,77 zł,

Budżet państwa – 157 196,65 zł

Rządowy Fundusz Inwestycji Lokalnych – 611 893,33 zł,

Środki własne gminy – 117 175,53 zł

Okres realizacji projektu w latach 2021 – 2022



Rewitalizacja społeczno-gospodarcza Janowa Lubelskiego - budowa Parkingu przy ul. Świerdzowej

Całkowite nakłady inwestycji – 1 225 899,35 zł, w tym:

Europejski Fundusz Rozwoju Regionalnego – 693 568,90 zł,

Budżet państwa – 81 596,29 zł

Rządowy Fundusz Inwestycji Lokalnych – 390 921,27 zł,

Środki własne gminy – 59 812,89 zł

Okres realizacji projektu w latach 2021 – 2022



Zielona Rewitalizacja Janowa Lubelskiego - Rynek etap II

Całkowite nakłady inwestycji – 3 575 365,74 zł, w tym:

Rządowy Fundusz Polski Ład: Program Inwestycji Strategicznych - 2 889 000,00 zł

Wkład własny gminy – 686 365,74 zł

Okres realizacji inwestycji 2023r.



Zmieniamy naszą gminę

Investycje realizowane przez Gminę Janów Lubelski



Przebudowa Gimnazjum na potrzeby Przedszkola i Szkoły Podstawowej

Całkowite nakłady inwestycji – 6 477 136,37 zł
Europejski Fundusz Rozwoju Regionalnego – 1 527 627,73 zł,
Budżet państwa – 179 720,87 zł,
Rządowy Fundusz Inwestycji Lokalnych – 2 862 053,85 zł
PFRON – 373 795,61 zł,
Środki własne gminy – 1 533 938,31 zł
Okres realizacji projektu w latach 2019r. ÷ 2023r.



Projekty oświatowe

Modernizacja 17 łazienek w Zespole Szkolno-Przedszkolnym przy ulicy Ks. Skorupki w Janowie Lubelskim.

Całkowite nakłady inwestycji – 948 386,86 zł, w tym:
Rządowy Fundusz Inwestycji Lokalnych – 860 304,47 zł
Środki własne gminy - 88 082,39 zł
Okres realizacji inwestycji w 2023r. ÷ 2024r.



Projekty w zakresie poprawy efektywności energetycznej budynków prywatnych i użyteczności publicznej



Termomodernizacja 7 budynków i obiektów użyteczności publicznej w Gminie Janów Lubelski

Zakres projektu obejmował termomodernizację n/w obiektów:

- Publiczna Szkoła Podstawowa w Momotach Górnych,
- Publiczna Szkoła Podstawowa Łążek Ordynackim,
- Zespół Szkół w Białej Drugiej
- Ośrodek Pomocy Społecznej w Janowie Lubelskim.
- Publiczne Gimnazjum im. Jana Pawła II w Janowie Lubelskim,
- Dom Nauczyciela w Janowie Lubelskim,
- Publiczna Szkoła Podstawowa z Oddz. Integracyjnymi im. J. Zamojskiego w Janowie Lubelskim.

Całkowite nakłady inwestycji – 6 959 124,76 zł, w tym:
Europejski Fundusz Rozwoju Regionalnego – 3 936 155,70 zł
Rządowy Fundusz Inwestycji Lokalnych – 300 000,00 zł
Środki własne gminy – 2 722 969,06 zł
Okres realizacji inwestycji 2019r ÷ 2020r.



Energia odnawialna w Gminie Janów Lubelski w budynkach prywatnych

Dostawa i montaż 228 zestawów instalacji fotowoltaicznych oraz 25 zestawów instalacji kolektorów słonecznych
Całkowite nakłady inwestycji – 4 435 516,14 zł, w tym:
Europejski Fundusz Rozwoju Regionalnego – 1 425 144,40 zł ,
Wpłaty mieszkańców – 2 568 100,00 zł
Środki własne gminy– 442 271,74 zł
Okres realizacji projektu: 2022r.



Modernizacja budynku świetlicy wiejskiej w msc. Łążek Ordynacki -

Zakres prac obejmował wykonanie docieplenia stropu nad parterem budynku.

Całkowite nakłady inwestycji ze środków własnych – 30 750,00 zł
Okres realizacji inwestycji: 2022r.

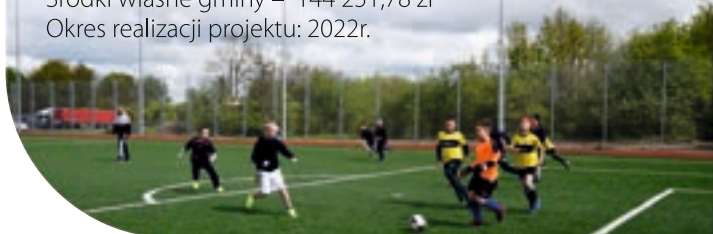


Zmieniamy naszą gminę

Investycje realizowane przez Gminę Janów Lubelski

Budowa kompleksu sportowego przy Szkole Podstawowej w Janowie Lubelskim

Całkowite nakłady inwestycji – 3 423 360,79 zł, w tym:
Fundusz Rozwoju Kultury Fizycznej – 887 300,00 zł,
Rządowy Fundusz Inwestycji Lokalnych 2 391 809,01 zł,
Środki własne gminy – 144 251,78 zł
Okres realizacji projektu: 2022r.



Projekty – Infrastruktura sportowa

Modernizacja stadionu miejskiego w Janowie Lubelskim

Zakres inwestycji: wykonanie ciągu komunikacyjnego do sektora gości, zakup i montaż trybuny dla sektora gości wraz z wyposażeniem sportowym
Całkowite nakłady inwestycji – 173 176,90 zł, w tym:
Rządowy Fundusz Inwestycji Lokalnych – 149 806,90 zł,
Środki własne gminy – 23 370,00 zł
Okres realizacji inwestycji: 2023r.



Projekty społeczne

Przebudowa i rozbudowa budynku po byłym PKS w Janowie Lubelskim na potrzeby budownictwa socjalnego

Przebudowa budynku po byłym PKS wraz ze zmianą sposobu użytkowania pod mieszkania socjalne. Zostało udostępnionych 10 mieszkań, w tym jedno mieszkanie chronione.

Całkowite nakłady inwestycji – 1 236 350,00 zł, w tym:
Europejski Fundusz Rozwoju Regionalnego – 865 231,06 zł
Środki własne gminy – 371 118,94 zł
Okres realizacji inwestycji: 2019r.



Projekty – Infrastruktura wodno-kanalizacyjna

Budowa sieci kanalizacji sanitarnej w miejscowości Biała II

Całkowite nakłady inwestycji – 10 286 136,47 zł, w tym:
Środki z programu Polski Ład – 9 500 000,00 zł,
Środki własne gminy – 786 136,47 zł
Okres realizacji inwestycji: 2022 - 2023



Budowa remizy OSP w Ujściu

Wartość inwestycji ze środków własnych – 529 409,15 zł
Okres realizacji inwestycji 2019r ÷ 2023r.
Planowane nakłady finansowe na rok: 2024 - 273 913,22 zł



DOTACJE DLA MIESZKAŃCÓW Z BUDŻETU GMINY

Budowa przydomowych oczyszczalni ścieków na terenie Gminy Janów Lubelski w latach 2021-2023

Dotacji celowej z budżetu Gminy udzielono mieszkańcom Gminy Janów Lubelski na budowę 13 przydomowych oczyszczalni ścieków w wysokości.
Łączny koszt wyniósł: 39 000 zł

Zmieniamy naszą gminę

Inwestycje realizowane przez Gminę Janów Lubelski

„Modernizacja i podniesienie atrakcyjności Laboratorium Energii i Recyklingu w Parku Rekreacji ZOOM NATURY”

Modernizacja Laboratorium Energii i Recyklingu w Parku Rekreacji Zoom Natury w Janowie Lubelskim
Całkowite nakłady inwestycji - 142 612,50 zł
WFOŚiGW i NFOŚiGW - 128 351,25 zł,
Środki własne gminy - 14 261,25 zł
Okres realizacji projektu: 2023 r.



Projekty turystyczne

„ZOOM NATURY i KULTURY – ETAPII”

Całkowite nakłady inwestycji – 2 158 220,75 zł w tym:
Europejski Fundusz Rozwoju Regionalnego – 904 010,38 zł,
Budżet Państwa – 5 267,89 zł
Rządowy Fundusz Inwestycji Lokalnych – 262 810,59 zł,
Środki własne gminy – 986 131,89 zł
Okres realizacji inwestycji 2020r ÷ 2023r.



„Modernizacja infrastruktury turystycznej w Janowie Lubelskim”

Zakres prac obejmuje dwa zadania:
1) modernizację świetlicy wiejskiej przy OSP w Momotach Górnych
2) modernizację obiektów Parku Rekreacji nad Zalewem w Janowie Lubelskim
Całkowite nakłady inwestycji - 2 952 000,00 zł
Rządowy Fundusz Polski Ład: Program Inwestycji Strategicznych - 2 892 960,00 zł
Wkład własny gminy - 59 040,00 zł (poniesiony w 2023r.)
Okres realizacji inwestycji: 2023r. ÷ 2024r.



Zmieniamy naszą gminę

Investycje realizowane przez Gminę Janów Lubelski

Investycje przygotowane do realizacji



Budowa hali sportowej wraz z zapleczem przy Szkole Podstawowej w Białej Drugiej w Gminie Janów Lubelski

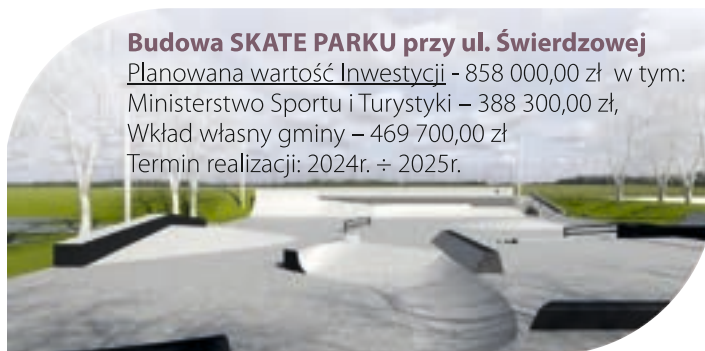
Budowa hali sportowej wraz z zapleczem higieniczno-sanitarnym i zagospodarowaniem terenu przy Szkole Podstawowej w Białej Drugiej w Gminie Janów Lubelski.

Planowana wartość Inwestycji – 5 148 000,00 zł w tym:
Rządowy Fundusz Polski Ład: Program Inwestycji Strategicznych – 2 703 500,00 zł

Ministerstwo Sportu i Turystyki, Program Olimpia – 2 025 000,00 zł,

Wkład własny gminy – 419 500,00 zł

Termin realizacji: 2024r. ÷ 2025r.



Budowa SKATE PARKU przy ul. Świerdzowej

Planowana wartość Inwestycji – 858 000,00 zł w tym:

Ministerstwo Sportu i Turystyki – 388 300,00 zł,

Wkład własny gminy – 469 700,00 zł

Termin realizacji: 2024r. ÷ 2025r.

Przystosowanie pomieszczeń Ośrodka Pomocy Społecznej wraz z zagospodarowaniem terenu pod potrzeby seniorów roboty budowlane

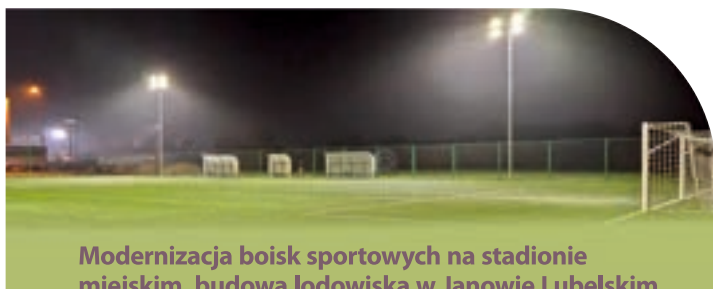
Na potrzeby Dziennego Domu Seniora zostaną przystosowane pomieszczenia na parterze wraz z otaczającym go terenem.

Planowana wartość Inwestycji – 990 000,00 zł w tym:

Rządowy Fundusz Polski Ład: Program Inwestycji Strategicznych – 970 200,00 zł,

Wkład własny gminy – 19 800,00 zł

Termin realizacji: 2024r. ÷ 2025r.



Modernizacja boisk sportowych na stadionie miejskim, budowa lodowiska w Janowie Lubelskim

Investycja obejmuje:

a) modernizację istniejącego boiska sportowego o nawierzchni trawiastej oraz budowę drugiego boiska sportowego o nawierzchni z trawy syntetycznej wraz z infrastrukturą techniczną i towarzyszącą na obiektach administrowanych przez MOSIR w Janowie Lubelskim (w miejsce bocznego treningowego).

b) wykonanie ogólnodostępnego mobilnego lodowiska wraz z infrastrukturą towarzyszącą, wyposażeniem i rolbą na terenie Zespołu Szkolno-Przedszkolnego w Janowie Lubelskim. Powstały obiekt będzie końcowym elementem szkolnego kompleksu sportowego.

Planowana wartość Inwestycji – 8 900 000,00 zł w tym:

Rządowy Fundusz Polski Ład: Program Inwestycji Strategicznych – 8 000 000,00 zł

Wkład własny gminy – 900 000,00 zł

Termin realizacji: 2024r. ÷ 2025r.



Konserwacja i restauracja elewacji dzwonnicy – bramy wraz z ogrodzeniem

Investycja realizowana przez Parafię Rzymskokatolicką pw. Św. Jana Chrzciciela w Janowie Lubelskim.

Planowana wartość Inwestycji – 1 035 000,00 zł w tym:

Rządowy Program Odbudowy Zabytków – 1 000 000,00 zł

Wkład własny gminy – 35 000,00 zł

Termin realizacji: 2024r.

Remont budynku dawnej Kancelarii Obwodu Ordynacji Zamoyskiej – „Stara Poczta”

Investycja obejmuje: konserwację i restaurację elewacji budynku dawnej Kancelarii Obwodu Ordynacji Zamoyskiej oraz poprawę izolacji pionowej i poziomej.

Planowana wartość Inwestycji – 500 000,00 zł w tym:

Rządowy Fundusz Odbudowy Zabytków – 480 000,00 zł,

Wkład własny gminy – 20 000,00 zł

Termin realizacji: 2024r.

Kontynuacja budowy sieci kanalizacji sanitarnej w miejscowości Biała Druga i na ul. Rolnej

Złożony wniosek o dofinansowanie z programu Fundusze Europejskie dla Lubelskiego

Planowany termin realizacji: 2024r. ÷ 2025r.

Zmieniamy naszą gminę

Investycje realizowane przez Gminę Janów Lubelski

Budowa , przebudowa dróg i ulic gminnych

- ul. Inwestorska -Borownica – 4 780 760 zł
- ul. Boczna Okopowa - 161 677,62
- ul. Piaskowa - 148 447,54
- ul. Sowiakowskiego - 408 802,32
- ul. Wiejska droga wewnętrzna od ul. Jana Pawła II - 301 114,10
- ul. Brzozowa – Zofianka Górna - 143 582,55
- ul. Jodłowa - 21 513,82
- ul. Sosnowa - 26 464,29
- ul. Świerkowa – 25 449,82
- ul. Liliowa - 284 252,89
- ul. Ojca Jana - 436 728,14
- ul. Fredry - 276 0563,62
- ul. Lechnickiego – 254 834,90
- ul. Szymanowskiego – 279 017,65
- ul. Poziomkowa, Jagodowa, Borówkowa – 1 116 349 zł
- droga od ul. Wojska Polskiego do ul. Modrzewiowej - 1 803 726,62



Remonty i Modernizacje:

- Droga dojazdowa do gruntów rolnych w miejscowości Biała Pierwsza - 94 719,23
- droga w Łątku Ordynackim - 128 691,89
- Łącznik pomiędzy ul. Białą a ul. Krótką - 18 004,00
- Łącznik pomiędzy ul. Kołtąja a ul. Ulanowską - 38 996,29
- Przebudowa ciągu pieszo -rowerowego ul. Prusa - 69 230,55
- Przebudowa ciągu pieszo -rowerowego ul. Wałowa i ul. Prusa - 179 209,64
- droga w miejscowości Pikule - 135 643,00
- droga dojazdowa do gruntów rolnych w miejscowości Zofianka Górna - 139 730,00

Investycje drogowe gminne



Przebudowa chodników i łączników, ciągów pieszych:

- wykonanie chodnika przy ul. Generała Maczka - 36 881,55
- Utwardzenie ciągów komunikacyjnych pieszych na osiedlu Nowe Przyborowie - 69 408,67



Modernizacja układu transportowego w Janowie Lubelskim – całkowity koszt 7 387 000 zł

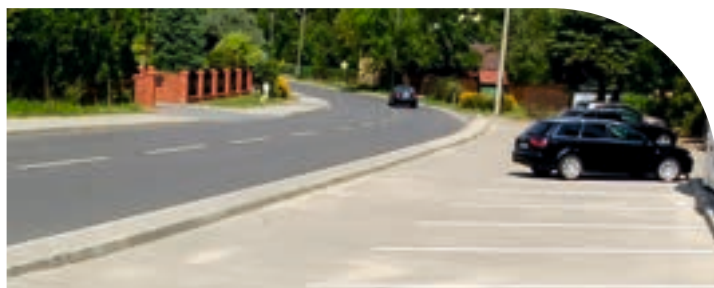
- Przebudowa ul. Kamiennej
- Przebudowa ul. Brzozowej
- Przebudowa ul. Bukowej na odcinku od ul. Akacjowej do ul. Modrzewiowej
- Utwardzenie ciągów komunikacyjnych na os. Nowe Przyborowie od ul. Akacjowej do ul. Modrzewiowej,
- Utwardzenie ciągów komunikacyjnych na os. Nowe Przyborowie od ul. Dębowej do ul. Akacjowej,
- Utwardzenie ciągów komunikacyjnych na Przyborowie od ul. Jaworowej do ul. Akacjowej,
- Utwardzenie ciągów komunikacyjnych w Parku Misztalec,
- Budowa drogi gminnej na os. Sachalin ul. Poziomkowej
- Przebudowa drogi wewnętrznej w obrębie Szkoły Podstawowej w Janowie Lubelskim
- Przebudowa ul. Wałowej w zakresie chodnika od ul. Krzywej do ul. Wesolej
- Wybudowanie parkingu przy „Starej Poczcie” ul. Zamoyskiego
- Przebudowa drogi gminnej Łązek Ordynacki – Łązek Przymiarki – realizacja 2024r.
- Przebudowa drogi gminnej Łązek Garncarski – Łązek Ordynacki – realizacja 2024r.
- Przebudowa ul. Reja – realizacja 2024r.
- Przebudowa mostu na wyspę nad zalewem – realizacja 2024r.
- Przebudowa drogi wewnętrznej - ul. Leśna – realizacja 2024r.



Zmieniamy naszą gminę

Investycje realizowane przez Gminę Janów Lubelski

Investycje realizowane wspólnie z Powiatem Janowskim



W latach 2019–2023 zrealizowaliśmy wspólne inwestycje drogowe z Powiatem:

- Przebudowa drogi powiatowej ul. Bohaterów Poryt. Wzgórze – 1 640 813,00 zł
- przebudowa drogi powiatowej ul. Bialskiej – 932 869,20 zł
- Przebudowa drogi powiatowej ul. Stokowej – 677 587,37 zł;
- Przebudowa drogi powiatowej ul. Okopowej – 790 620,27 zł
- Remont drogi powiatowej Zofianka Górna – Zofianka Dolna – 85 260,97 zł
- Opracowanie dokumentacji projektowej na przebudowę i rozbudowę drogi powiatowej ul. Bialska - Tokary - Huta Turobińska - 58 300,00 zł;
- Opracowanie dokumentacji projektowej na przebudowę i rozbudowę drogi powiatowej Łążek Ordynacki - Momoty Dolne w m. Momoty Dolne - 29 397,00 zł;
- przebudowa drogi w miejscowości Kiszki oraz na odcinku Momoty Górne - Momoty Dolne - 5 276,70 zł.



Ulica Bohaterów Porytowskiego Wzgórze

Na przestrzeni ostatnich 5 lat wspieraliśmy finansowo inwestycje realizowane przez powiat. Główne to min:

- Budowa hali sportowej przy Zespole Szkół w Janowie Lubelskim – 499 998,76 zł;
- Zakup różnego rodzaju sprzętu medycznego na potrzeby Szpitala w Janowie Lubelskim - na łączną kwotę 148 659,41 zł
- Budowa Komendy Powiatowej Państwowej Straży Pożarnej w Janowie Lubelskim – 20 000,00 zł;



Ulica Stokowa



Ścieżka pieszo-rowerowa Jana Zmojskiego

Zmieniamy naszą gminę

Investycje realizowane przez Gminę Janów Lubelski

Oświetlenie uliczne



Modernizacja systemu oświetlenia ulicznego na terenie gminy Janów Lubelski

W latach 2022- 2023 zrealizowaliśmy duże przedsięwzięcie: „Modernizacja systemu oświetlenia ulicznego na terenie gminy Janów Lubelski”, którego koszt wyniósł 5 419 995 zł. Zrealizowanie tej inwestycji pozwala Gminie zaoszczędzić prawie 80% kosztów zakupu energii elektrycznej i jest to kluczowe przy stale wzrastających kosztach energii.

Projekt ten, obejmował :

- wymianę drogowych opraw oświetleniowych oraz opraw oświetleniowych „osiedlowych” w łącznej liczbie 1 660 szt.
- wymianę ponad 109 słupów oświetleniowych i wysięgników
- modernizację 86 szt. szaf oświetleniowych.

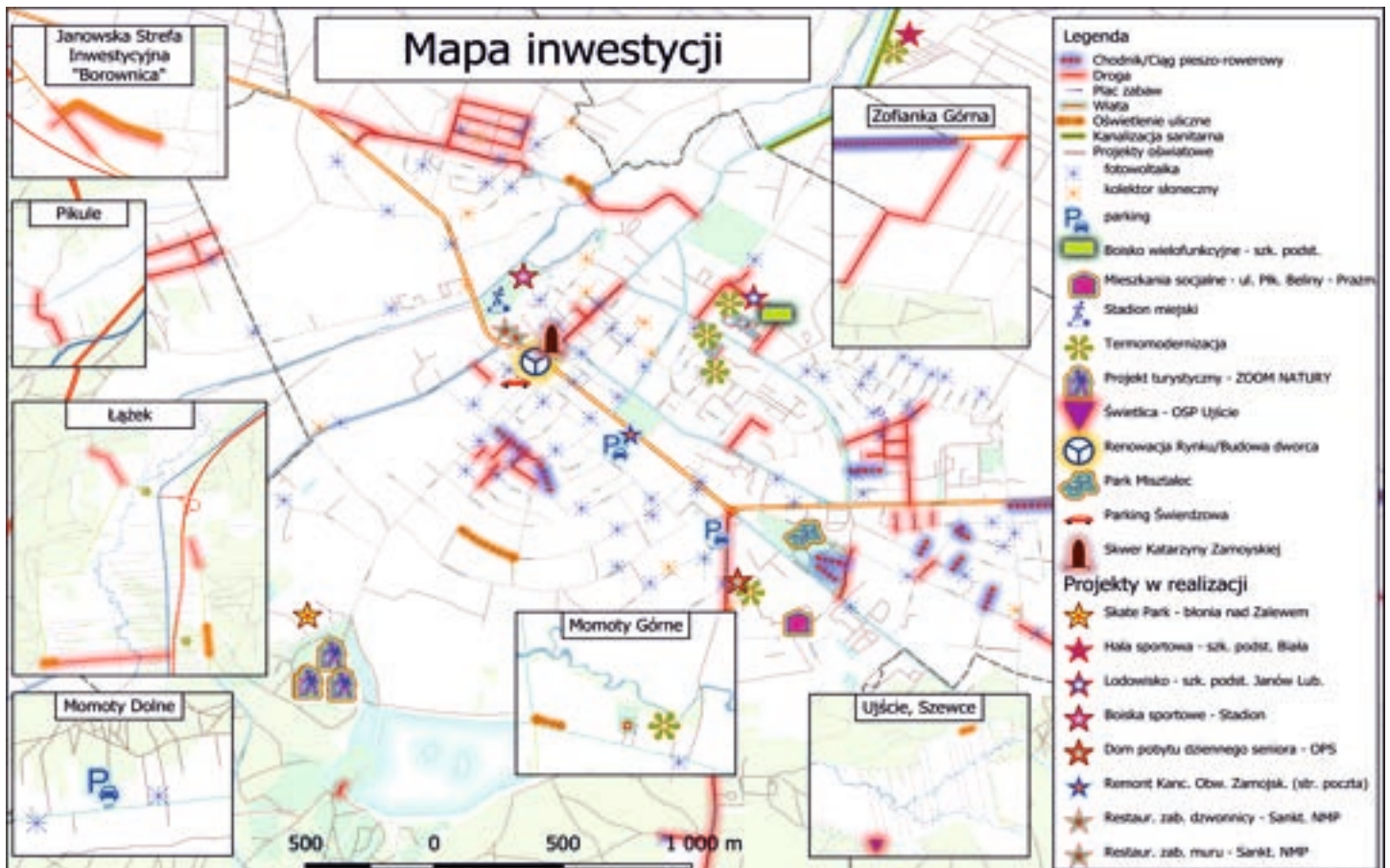
Zrealizowaliśmy również przedsięwzięcia :

budowa sieci elektroenergetycznej oświetlenia:

- drogi gminnej Łążek Ordynacki - Łążek Przymiarki w miejscowości Łążek Ordynacki - 48 216 zł
- drogi gminnej Łążek Garncarski - Łążek Ordynacki w miejscowości Łążek Garncarski - 10 800 zł
- we wsi Białej Drugiej, Białej Pierwszej i Momotach Górnych - 20 000 zł

oraz

- wymiana opraw oświetleniowych przy ul. Szewskiej (przy „stokach”) w Janowie Lubelskim - 27 895 zł,
- budowa sieci elektroenergetycznej oświetlenia drogi gminnej- ulica Partyzantów w miejscowości Janów Lubelski - 78 474zł.





Nasze plany

Architektura i planowanie przestrzenne

W Gminie Janów Lubelski pokrycie planami zagospodarowania przestrzennego w odniesieniu do całej powierzchni miasta i gminy wynosi 99,6%. Po uchwaleniu planów miejscowych, miasto jest pokryte planami na 95% powierzchni, a obszar wiejski gminy jest objęty w 100% przez plany miejscowe. Plany te stanowią prawo miejscowe i zapewniają podstawę prawną dla inwestycji, gwarantując ład przestrzenny i zrównoważony rozwój. Ułatwiają one przygotowanie inwestycji, w tym uzyskanie pozwoleń na budowę, podziały nieruchomości oraz obrotu nimi.

Plany zagospodarowania przestrzennego są dostępne w Systemie Informacji Przestrzennej (SIP) Gminy Janów Lubelski

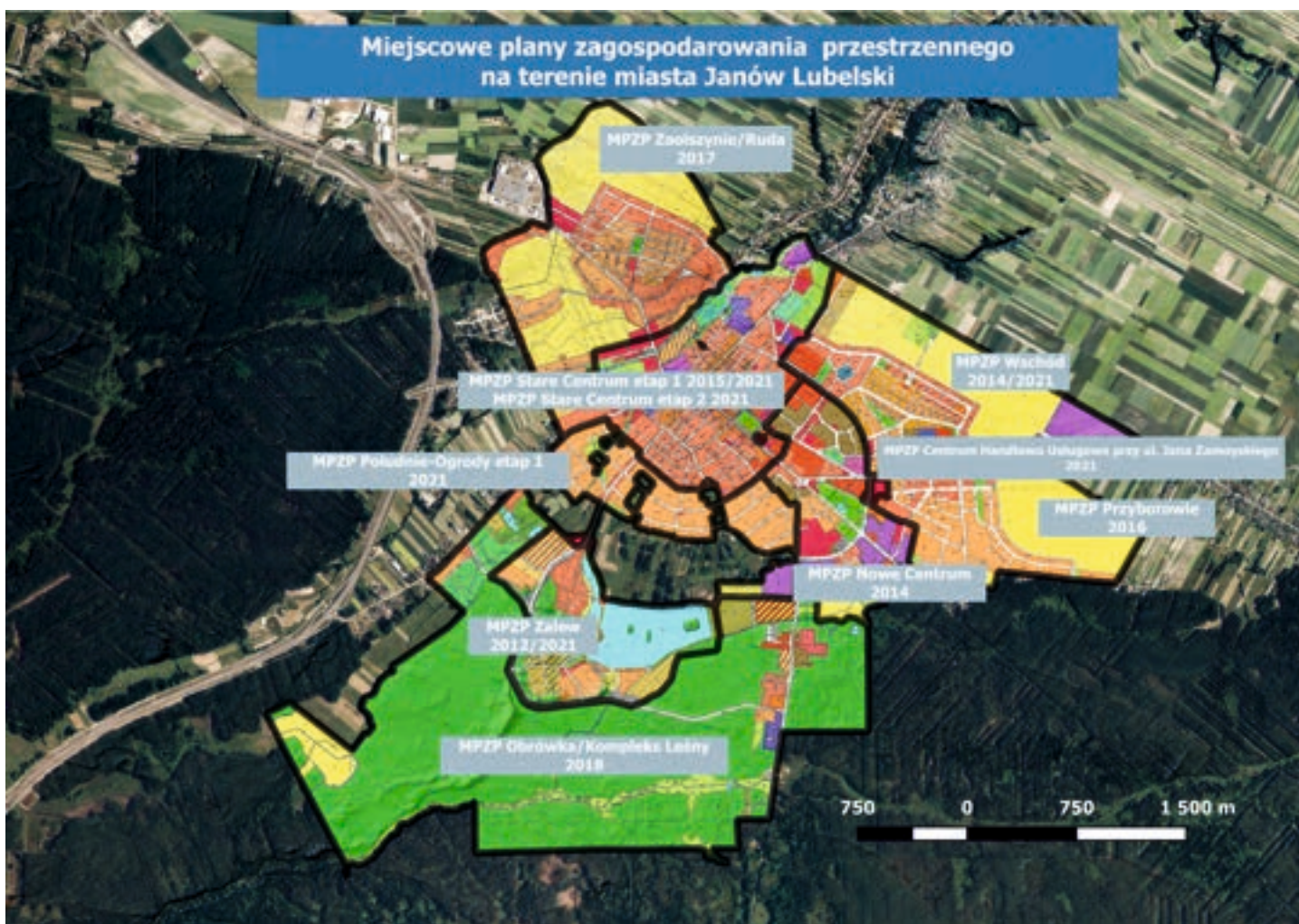


W oparciu o uchwalone plany miejscowe osobom zainteresowanym wydawano wypisy i wyrysy z planu na cele inwestycyjne, zaświadczenia, informacje i opinie o przeznaczeniu do celów szacunkowych i przeniesienia własności.

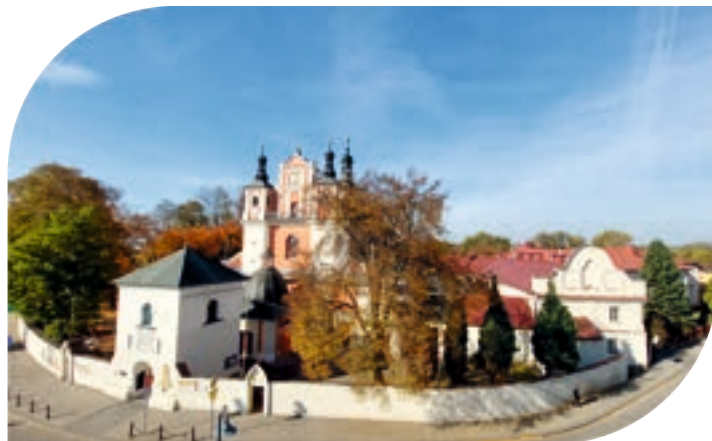
Łącznie w omawianym okresie **wydaliśmy 2 160 dokumentów** z dziedziny planowania i architektury.

Zaświadczenia, informacje, opinie w sprawie mpzp [szt.]	Wypis i wyrys z mpzp [szt.]	Numer porządkowy [szt.]	Nazewnictwo placów, ulic [szt.]	Rejestr wniosków o sporządzenie zmianę mpzp lub studium [szt.]	Inne [szt.]	Decyzja o lokalizacji inwestycji celu publicznego [szt.-spraw]	Decyzja o warunkach zabudowy [szt.-spraw]
1212	532	249	21	75	8	5	58

W ramach analizy działań innych organów (starosta, wojewoda, organy nadzoru budowlanego) stwierdzono, że w kadencji na realizację inwestycji na terenie gminy wydano **376 pozwoleń na budowę**.



Prowadzimy Gminną Ewidencję Zabytków Gminy Janów Lubelski, która zawiera zabytki rejestrowe, zabytki objęte wojewódzką i gminną ewidencją, w tym budynki, parki, układy urbanistyczne i stanowiska archeologiczne. Aktualnie GEZ obejmuje 68 kart adresowych zabytków.



Samorząd wspiera działania związane z ochroną zabytków. W latach 2021 - 2023 Rada Miejska przyznała cztery dotacje na prace remontowe i konserwatorskie, na ogólną kwotę 207,7 tys. zł., w tym:

- Konserwacja i restauracja fragmentu elewacji frontowej kościoła parafialnego pw. św. Jana Chrzciciela w Janowie Lubelskim - kruchta, partie cokołowe elewacji, portale i stolarka drzwiowa - 70 tys. zł. (2021),
- Konserwacja i restauracja elewacji zachodniej od strony parku - warstwa wykończeniowa (malarska) Kościoła parafialnego pw. św. Jana Chrzciciela w Janowie Lubelskim - 67,7 tys. zł. (2022),
- Wykonanie nowego blaszanego pokrycia z blachy miedzianej połaci dachu zabytkowego kościoła p.w. św. Wojciecha w Momotach Górnych - zakup materiałów - 70 tys. zł. (2023),
- Konserwacja i restauracja ołtarza bocznego pw. św. Antoniego z kościoła pw. św. Jana Chrzciciela w Janowie Lubelskim - 70 tys. zł. (2023).

Gmina, wraz z 16 innymi gminami z Lubelszczyzny oraz Krajowym Zasobem Nieruchomości, jest założycielem społecznej inicjatywy mieszkaniowej (SIM Lubelskie sp. z o.o.) (2021), której celem jest realizacja i utrzymywanie budownictwa czynszowego, z założeniem dostępności dla grup preferowanych, wg kryteriów opracowanych dla każdej z gmin.

Gospodarka gruntami

Scalania w celu rozwoju nieruchomości i budownictwa mieszkaniowego

Zakończono scalenie i podział nieruchomości pod działalność gospodarczą przy ul. Sienkiewicza i ul. Modrzewiowej. W osiedlu Wschód i Zaolshynie podjęto działania mające na celu scalenie i podział nieruchomości (wstępnie ustalona ilość działek budowlanych, w tym drogowych - odpowiednio 80 i 220). Wszczęto także scalenie i podział nieruchomości w osiedlu Przyborowie (szacowana ilość działek budowlanych - 150).

Ważne działania w zakresie gospodarki przestrzennej i gruntami dotyczyły spraw związanych z:

Drogą ekspresową S19 - w sprawie przeprowadzenia analiz oddziaływań akustycznych drogi S19 na tereny przyległe.

Korektą drogi DK74 - analizy i opiniowanie dokumentacji dotyczącej lokalizacji i wykonania tej drogi, załączonej do wniosku o wydanie decyzji o środowiskowych uwarunkowaniach.

Lubelską Koleją Aglomeracyjną (LKA) - analizy i wnioski do postępowania w sprawie projektu pod nazwą „Wykonanie koncepcji, która pozwoli określić wytyczne dla realizacji studium wykonalności Lubelskiej Kolei Aglomeracyjnej (LKA) w zakresie marketingowo-ruchowym, ruchowo-eksploatacyjnym, technicznym, finansowym.



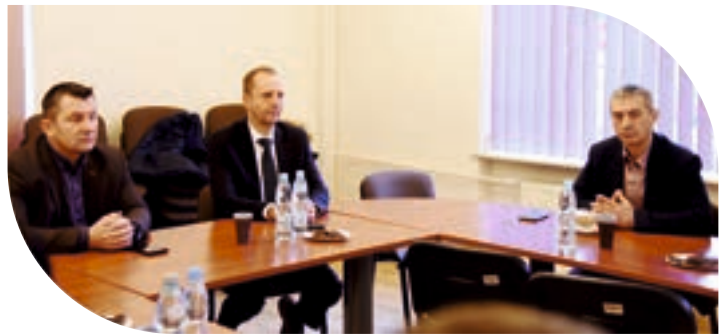


Centrum Wsparcia Doradczego

W 2020r. Gmina Janów Lubelski przystąpiła do projektu Pilotaż Centrum Wsparcia Doradczego realizowanego przez Związek Miast Polskich oraz Ministerstwo Funduszy i Polityki Regionalnej.

Nasza gmina wraz z gminami Dzwola, Godziszów i Modliborzyce tworzą Partnerstwo Zielona Brama Roztocza. Celem utworzenia Partnerstwa była współpraca gmin zmierzająca do rozwoju obszaru funkcjonalnego. Równocześnie rozpoczęliśmy prace nad dokumentacją projektową dla projektów partnerskich w nowej perspektywie finansowej. Kontynuacją pilotażu Centrum Wsparcia Doradczego był projekt pilotażowy Centrum Wsparcia Doradczego Plus. W ramach pilotażu pracowaliśmy nad dokumentacją projektową dla projektu turystycznego „Rozwój produktu turystycznego Partnerstwa Zielona Brama Roztocza”. Dokumentacja ta obejmowała:

- Opracowanie dokumentacji projektowej szlaków rowerowych
- Wykonanie projektu technicznego małej architektury
- System identyfikacji wizualnej.



Kontynuacją projektu pilotażowego Centrum Wsparcia Doradczego Plus był pilotaż Centrum Wsparcia Doradczego 2023, realizowany w okresie lipiec-grudzień 2023. W ramach pilotażu odbyliśmy spotkania Partnerstwa z ekspertem w temacie fiszek projektowych, ponadto wzięliśmy udział w 2 szkoleniach o tematyce: Wzmacnianie roli partnerstw i Efektywne zarządzanie projektami partnerskimi oraz odbyliśmy wizytę studyjną w celu poznania dobrych praktyk w zakresie rozwoju turystyki.



Chcemy być ECO- Gminą



Gmina Janów Lubelski każdego roku realizuje przedsięwzięcia związane z ochroną środowiska, dba o ład przestrzenny, zieleni miejską i utrzymanie czystości. Wiele z tych zadań realizuje w technologiach i w sposób przyjazny dla środowiska, pozyskując środki zewnętrzne, m.in. z Unii Europejskiej, funduszy krajowych i wojewódzkich (NFOŚiGW i WFOŚiGW w Lublinie).

W tym zakresie dla naszych mieszkańców zaoferowaliśmy Program następujące programy:



Program Czyste Powietrze

Gmina Janów Lubelski prowadzi Punkt Konsultacyjno-Informacyjny Programu „Czyste Powietrze”. Na bieżąco w Punkcie są udzielane informacje dla zainteresowanych mieszkańców gminy oraz kolportowane ulotki i foldery. W latach 2021 - 2023 za pośrednictwem Punktu złożono 87 wniosków o dofinansowanie przedsięwzięć polegających na dopłatach do wymiany starych pieców oraz dociepleniu domów jednorodzinnych.

Pracownik Punktu zajmuje się również współpracą z Centralną Ewidencją Emisyjności Budynków w zakresie składania deklaracji dotyczących źródeł ciepła i spalania paliw. Udzielana jest pomoc w wypełnianiu deklaracji i informacje na temat obowiązującej w województwie uchwały antysmogowej, która obowiązuje mieszkańców do wymiany źródeł ciepła na niskoemisyjne.



Usuwanie azbestu

W latach 2019 - 2022 gmina Janów Lubelski uczestniczyła w programie „System gospodarowania odpadami azbestowymi województwa lubelskiego”, którego celem jest demontaż i unieszkodliwianie wyrobów zawierających azbest. W ramach tego programu unieszkodliwiono odpady z 209 nieruchomości, w ilości 419Mg.

Ochrona powietrza

W celu zwiększenia świadomości naszych mieszkańców dotyczących jakości powietrza i poziomu wytwarzanych zanieczyszczeń wprowadzanych do atmosfery na terenie Janowa Lubelskiego funkcjonuje 7 sensorów powietrza (przy ulicach Gen. Bema, Ogrodowej, Okopowej, Kilińskiego, Azaliowej, Przyborowie i Jagodowej) oraz stacja monitoringu jakości powietrza zamontowana przez Główny Inspektorat Ochrony Środowiska przy ul. Piaskowej. Sensory monitorują jakość powietrza mierząc stężenie cząstek stałych, korzystając z technologii laserowej. Wyniki pomiarów można sprawdzić na internetowej stronie Janowa Lubelskiego oraz poprzez dedykowaną aplikację.





Dbalność o otoczenie

W celu zapewnienia odpowiedniej estetyki, czystości i porządku na terenie Gminy Janów Lubelski, co roku przeznaczamy znaczne środki na ten cel.

Wydatki w 2023 roku

pozimowe
zamiatanie ulic
73 500 zł

parki miejskie
i tereny zielone
300 000 zł

zamiatanie
mechaniczne
jezdni 40 500 zł

nasadzenia
kwiatowe
130 000 zł

koszenie
terenów
zielonych
187 000 zł



W latach 2019–2023 zasadziliśmy 392 szt. drzew oraz 2877 krzewów, głównie w Rynku, Parku Miejskim, Parku Misztalec, w pasach drogowych dróg ul. Białskiej, Wałowej, Piaskowej i ul. Szarotkowej, przy budynku „Starej Poczty” oraz na placach zabaw.



Gmina Janów Lubelski kładzie duży nacisk na funkcjonowanie placów zabaw w poszczególnych częściach gminy. Place zabaw sprawiają dzieciom wiele radości, przede wszystkim zachęcają do aktywności fizycznej, która jest niezbędna w procesie wzrostu i rozwoju społecznego. Jest to miejsce zabawy, współzawodnictwa oraz kreatywności.



W tym okresie wykonano lub doposażono place zabaw dla dzieci oraz siłownie dla młodzieży:

- na „Osiedlu Południe ul. Bema, „Osiedlu Wschód”, Osiedlu Zaolszynie, Osiedlu Przyborowie, przy ul. Jana Pawła II, przy ul. Targowej -Ruda, przy Szkole Podstawowej w Białej Drugiej i Momotach Górnych oraz we wsi Łążek Garncarski
- zakupiono również urządzenia na plac zabaw w Momotach Dolnych i Szklarni, które będą zamontowane w 2024 roku
- w 2024 planowane jest również wykonanie dokumentacji na plac zabaw przy ul. Świerdzowej (teren po byłym przedszkolu)

Wizualizacja statku w Parku Rekreacji ZOOM NATURY



W trosce o zwierzęta oraz w celu zapobiegania bezdomności zwierząt na terenie gminy realizowaliśmy:

- Kompleksową obsługę weterynaryjną w ramach, której wykonaliśmy sterylizację i kastrację bezdomnych zwierząt (kastrowanie 55 zabiegów, sterylizacja 154 zabiegów). Zwierzęta te zostały przekazane do adopcji i otrzymały nowy dom.
- Pomoc 52 zwierzętom bezdomnym biorącym udział w zdarzeniach drogowych. Wszystkim tym zwierzętom udzielono pierwszej pomocy.
- Wykonano również kilka szczepień przeciw wściekliznie oraz innym chorobom wirusowym.
- Wylapywanie bezdomnych zwierząt z terenu Gminy Janów Lubelski. W ramach zawartych umów zostało odłowionych 182 sztuki zwierząt. Zwierzęta te były bezpańskie, podrzucone lub uciekły właścicielowi. Do właścicieli powróciło 63 zwierząt, zaś pozostałe 55 zostało przekazanych do adopcji.
- W ramach umowy ze schroniskiem dla zwierząt „Przytul Psiaka” przekazaliśmy 64 bezpańskie psy. Dla większości z nich udało się znaleźć nowy dom.

Łączne wydatki w roku 2019 z budżetu gminy w ramach realizacji Programu opieki nad zwierzętami bezdomnymi wyniosły 85 000 zł, zaś w roku 2023 wyniosły 150 000 zł





Gospodarka odpadami

Koszty związane z funkcjonowaniem gospodarki odpadami na przestrzeni ostatnich pięciu lat wzrosły prawie dwukrotnie. Ilość osób objętych systemem odbioru odpadów zmalała o 326 osoby, natomiast liczba osób zamieszkujących naszą gminę zmalała o 792 osoby. Wzrosła również ilość odpadów komunalnych oraz nastąpił wzrost segregacji odpadów.

Wyszczególnienie	2019/ tona	2023/tona
Ilość odpadów komunalnych odebranych od właścicieli nieruchomości zamieszkałych	3 601	4091
Ilość odpadów niesegregowanych	2 705	2 534
Ilość odpadów segregowanych	896	1 557
Liczba zadeklarowanych osób objętych systemem gospodarki odpadami komunalnymi	11 785	11425
Liczba osób zameldowanych na terenie gminy	15 677	14 871
Koszt obsługi systemu gospodarki odpadami komunalnymi	2 307 905 zł	4 391 230 zł

WAŻNE!

Zachęcamy Państwa do pobrania i korzystania z aplikacji ECOHarmonogram

W naszej Gminie działa bezpłatna aplikacja, którą można pobrać na telefon. Aplikacja informuje mieszkańców o terminach odbioru odpadów, jak również o sposobie segregowania odpadów. Poprzez aplikację mieszkańcom gminy przekazywane są ważne informacje i komunikaty z różnych dziedzin.



Ochotnicze Straże Pożarne

Ochotnicze Straże Pożarne

Na terenie Gminy Janów Lubelski, funkcjonuje 8 ochotniczych straży pożarnych, w tym jedna zarejestrowana w Krajowym Systemie Reagowania Gaśniczego. Zrzeszają one 412 członków, z czego 398 mężczyzn i 14 kobiet. Ponadto na terenie gminy funkcjonuje jedna młodzieżowa drużyna pożarnicza zrzeszająca 22 młodych strażaków. Ochotnicze straże pożarne z terenu Gminy Janów Lubelski dysponują 11 samochodami pożarniczymi, z tego 4 średnimi i 7 lekkimi oraz jednym samochodem specjalnym.

Członkowie OSP, obok uczestnictwa w akcjach ratowniczo-gaśniczych, szkoleniach czy zawodach strażackich zajmują się konserwacją i utrzymaniem sprzętu w stałej gotowości do udzielania pomocy na terenie gminy i powiatu janowskiego. Ponadto biorą czynny udział w uroczystościach strażackich, patriotycznych i religijnych organizowanych na terenie gminy i powiatu. W strażnicach prowadzona jest działalność z młodzieżową drużyną, organizowane są obchody dnia dziecka (Biała, Momoty Górne, Łązek Ordynacki, Zofianka Górna). Na zakończenie wakacji organizowane są zawody żeglarskie oraz spływ kajakowy na rzece Bukowej.





Gmina przyjazna seniorom

Fundusz sołecki

Gmina przyjazna seniorom

W Naszej Gminie bardzo aktywnie działają stowarzyszenia skupiające seniorów. Są to:

- Oddział Rejonowy Polskiego Związku Emerytów, Rencistów i Inwalidów
- Klub Aktywnych Ruchowo „Rekreo – Styl”
- Klub Rekreacji Ruchowej „VITALNI”
- Klub Seniora „Janowiacy”
- Klub Seniora Łędzianie
- Kobiety Powiatu Janowskiego

Wspieramy działalność seniorów m.in. udostępniając im bezpłatnie lokale na siedziby i spotkania w Janowskim Ośrodku Kultury i Domu Nauczyciela, przekazując dotacje na realizację zadań publicznych, udzielając wsparcia poprzez patronat Burmistrza nad różnymi wydarzeniami oraz dofinansowujemy różne wyjazdy, podczas których promowana jest Nasza Gmina.

Gmina Janów Lubelski przystąpiła do programu **Ogólnopolska Karta Seniora**, projektu autorskiego Stowarzyszenia MANKO z Krakowa. Projekt ten powstał z myślą o wszystkich Seniorach po 60 roku życia, aby mogli skorzystać ze zniżki dotyczącej punktów handlowych, usługowych, gabinetów rehabilitacji, instytucji kultury, czy uzdrowisk. W naszej gminie udział w akcji zaoferowało ponad 20 firm i instytucji



Fundusz sołecki to środki finansowe wyodrębnione w budżecie gminy, które są zagwarantowane dla sołectw na wykonanie przedsięwzięć służących poprawie warunków ich życia. To zebranie wiejskie – czyli mieszkańcy danego sołectwa podejmują decyzje na co mają zostać wykorzystane ww. środki finansowe

Środki finansowe przeznaczone na Fundusz Sołecki w Gminie Janów Lubelski w latach 2019-2023

2019	2020	2021	2022	2023	2024
205 199 zł	200 156 zł	238 792 zł	267 270 zł	305 814 zł	331 217 zł



Ośrodek Pomocy Społecznej

Dla tych, którzy są w trudnej sytuacji



Budżet OPS w latach 2019-2023 wyniósł 52 913 997 zł

- pomoc społeczna- 57 835 świadczeń na kwotę 9 862 338 zł
- świadczenia rodzinne i funduszu alimentacyjnego - 98 899 świadczeń na kwotę 27 909 817 zł
- 30 podopiecznych zostało objętych pomocą w formie usług opiekuńczych i specjalistycznych usług opiekuńczych na kwotę 1 107 014 zł
- 27 podopiecznych zostało umieszczonych w Domach Pomocy Społecznej- koszt 2 768 054 zł
- wsparcie asystenta rodziny - co roku 12 rodzin otrzymywało wsparcie asystenta

W Gminie Janów Lubelski obserwuje się pozytywne zjawisko wychodzenia osób i rodzin z systemu pomocy społecznej. Jest to efekt wzrostu zasobności rodzin (m.in. program 500+) oraz realizacji przez Ośrodek Pomocy Społecznej (OPS) projektów umożliwiających usamodzielnienie osób i rodzin. Działania OPS koncentrują się na wsparciu osób słabych i potrzebujących, w tym seniorów, a także na pomocy dzieciom i młodzieży w walce z depresją, uzależnieniami i przemocą.



Ośrodek Pomocy Społecznej w latach 2019 - 2023 realizował różnorodne projekty i programy tj.:

- „Profesjonalna pomoc w pracy socjalnej – OPS Janów Lubelski”, „Aktywizacja społeczno- zawodowa w gminie Janów Lubelski”, które przyczyniły się do wzrostu jakości i efektywności usług świadczonych przez instytucję oraz poprawy dostępu do rynku pracy.
- W celu rozwoju działań profilaktycznych i podniesienia świadomości społecznej na temat zjawiska przemocy w rodzinie zrealizowano projekty pn. „Janów bez przemocy” oraz „Stop przemocy w Gminie Janów Lubelski”, w ramach których odbyły się m.in. pikniki rodzinne, konferencje, rajd rowerowy, kampanie społeczne, pogadanki w szkołach i przedszkolach.
- Realizowano również programy „Asystent osobisty osoby niepełnosprawnej”, „Korpus Wsparcia Seniorów”, „Zdrowy i aktywny senior”. Z programów skorzystały osoby starsze, niepełnosprawne potrzebujące wsparcia w codziennym funkcjonowaniu.





Ośrodek Pomocy Społecznej

Dla tych, którzy są w trudnej sytuacji

W latach 2019-2023 OPS realizował programy i udzielał wsparcia

- Posiłek w szkole i w domu” zrealizowano 112140 świadczeń -663 298 zł
- Pomoc żywnościowa w ramach Programu Operacyjnego Pomoc Żywnościowa wydano 6160 paczek żywnościowych, 90 398 kg żywności
- Dodatki Mieszkaniowe - 2195 świadczeń -477 663 zł
- Stypendia szkolne - 3282 świadczenia -319 685 zł
- Karta Dużej Rodziny - wydano 1538 kart
- Dodatek osłonowy w liczbie 1700 - 1 129 554 zł
- Refundacja podatku VAT dla odbiorców gazu w liczbie 21 -4737 zł
- Dodatki energetyczne w liczbie 856 - 13 3640 zł



OPS włączył się również w pomoc swoim mieszkańcom w czasie pandemii. W tym trudnym czasie nasz Ośrodek funkcjonował bez żadnych przerw, pracownicy, podobnie jak służba zdrowia, byli często osobami z tzw. „pierwszej linii”, nigdy nie odmówili pomocy. Zarówno pracownicy socjalni jak i opiekunki pracujące z osobami starszymi, wykazali się ogromną wrażliwością i niezwykłą chęcią niesienia pomocy.

Kolejnym sprawdzianem pracy janowskiego Ośrodka okazała się wojna w Ukrainie. Zaangażowano się zarówno w liczne zbiórki jak i w bezpośrednią pracę z obywatelami Ukrainy, która trwa do dziś. Przy Ośrodku działał punkt zbiórki oraz dystrybucji darów rzeczowych. Zorganizowano kilka transportów darów na teren Ukrainy. Uhonorowaniem i podziękowaniem dla pracowników OPS było docenienie przez gminną kapitułę lokalnym wyróżnieniem jakim jest „Antek Roku 2021/2022” w kategorii Wolontariusz Roku.

Wsparcie dla mieszkańców przez Gminę Janów Lubelski w 2022 roku

Dodatek węglowy - wypłacono 2012 świadczeń na kwotę 6 036 000,00 zł

Dodatek dla gospodarstw domowych do innych źródeł ciepła:

- drzewny lub pellet/biomasa: 428 świadczeń na kwotę 1 284 000 zł,
- drewno kawałkowe: 261 świadczeń na kwotę 261 000 zł,
- gaz LPG: 17 świadczeń na kwotę 8 500 zł,

- olej: 4 świadczenia na kwotę 8 000 zł.

Zakup węgla w preferencyjnej cenie

Gmina Janów Lubelski podpisała umowę na dystrybucję węgla z kopalnią Bogdanka.

Mieszkańcy kupowali węgiel po 1 900 zł brutto za tonę. Łącznie w latach 2022-2023 sprzedano 1054,3 ton węgla dla ok. 700 gospodarstw domowych z terenu naszej Gminy.

OPS we współpracy ze szkolnymi kołami i klubami wolontariatu, przy wsparciu finansowym Gminy Janów Lubelski, organizuje co roku Galę Wolontariatu, podczas której kierowane są słowa podziękowania do wszystkich osób niosących pomoc w potrzebie.



Wspieramy organizacje pozarządowe



Organizacje pozarządowe, obok sektora publicznego i prywatnego są trzecim sektorem działającym na rzecz dobra publicznego. Stanowią bazę dla rozwoju lokalnych społeczności, zrzeszają najaktywniejszych i najbardziej wrażliwych na sprawy społeczne obywateli. Podejmują cenne działania dla dobra mieszkańców oraz integrują i aktywizują społeczność lokalną. Z tego względu stanowią znakomite uzupełnienie działań podejmowanych przez lokalny samorząd. Stowarzyszenia i organizacje w naszej gminie są bardzo aktywne, uczestniczą w wielu imprezach kulturalnych, sportowych, rekreacyjnych, patriotycznych, promują zdrowy styl życia. Zadania te są wspierane środkami z budżetu Gminy Janów Lubelski.

- W latach 2019–2023 z budżetu Gminy Janów Lubelski przekazaliśmy dla organizacji pozarządowych środki w łącznej kwocie 2 125 430 zł.
- przeprowadziliśmy 22 konkursy otwarte, w ramach których podpisaliśmy 138 umów na realizację zadań publicznych.
- W trybie pozakonkursowym zlecono realizację i podpisano 10 umów.
- Wszystkie podmioty dobrze wykorzystały środki publiczne, m. in. na prowadzenie treningów i udział w rozgrywkach ligowych, pozalekcyjne zajęcia sportowe, organizację wypoczynku letniego i zimowego, organizację warsztatów, imprez profilaktycznych, kulturalnych, sportowych i pikników integracyjnych, które gromadziły wielu mieszkańców gminy.
- W 2024 roku Gmina Janów Lubelski w swoim budżecie ma ujętą kwotę wysokości 535 tys. zł na zadania skierowane do organizacji pozarządowych. Planowane są 4 otwarte konkursy.





Wspieramy organizacje pozarządowe



Klub Rekreacji Rachowej VITALNI



Klub Seniora Janowiacy



Klub Aktywnych Ruchowo Rekreo-Styl



Stowarzyszenie Klub Rehabilitacji Osób Niepełnosprawnych



Oddział Rejonowego Polskiego Związku Emerytów,
Rencistów i Inwalidów w Janowie Lubelskim



Stowarzyszenie ZAPUSZYNAK



Stowarzyszenie Kobiet Powiatu Janowskiego



Fundacja Muzeum Historii Fotografii

Wspieramy organizacje pozarządowe





Wspieramy organizacje pozarządowe



Młodzieżowa Drużyna Pożarnicza Janów Lubelski



Ochotnicza Straż Pożarna Momoty Górne



Ochotnicza Straż Pożarna w Janowie Lubelskim



Stowarzyszenie Miłośników Alamy



Parafia Rzymsko - Katolicka pw. Św. Jana Chrzciciela w Janowie Lubelskim



Parafia Rzymsko - Katolicka pw. Św. Jadwigi Królowej w Janowie Lubelskim



Caritas Diecezji Sandomierskiej



Stowarzyszenie Motocyklowe Wrzesień 39

Jednym z najważniejszych zadań gminy jest utrzymanie wysokiego poziomu edukacji oraz troska o wychowanie dzieci i młodzieży

Placówki oświatowe w Gminie Janów Lubelski

- Zespół Szkolno-Przedszkolny w Janowie Lubelskim, w skład którego wchodzi:
 - Publiczna Szkoła Podstawowa z Oddziałami Integracyjnymi w Janowie Lubelskim
 - Publiczne Przedszkole nr 4 w Janowie Lubelskim
- Publiczna Szkoła Podstawowa w Białej Drugiej
- Publiczna Szkoła Podstawowa w Momotach Górnych
- Publiczne Samorządowe Przedszkole nr 1 z Oddziałami Integracyjnymi w Janowie Lubelskim
- Publiczne Samorządowe Przedszkole nr 3 w Janowie Lubelskim
- Niepubliczny Punkt Przedszkolny „MeloMiko” w Białej Drugiej
- Niepubliczny Punkt Przedszkolny „MeloMiko” w Momotach Górnych
- Niepubliczne Przedszkole „Gwiaźdzeczka 4” w Janowie Lubelskim



Liczba uczniów i wychowanków w poszczególnych latach w gminie Janów Lub.

	2018-2019	2019-2020	2020-2021	2021-2022	2022-2023	2023-2024
Liczba uczniów w szkołach podstawowych	1314	1175	1193	1195	1139	1111
Liczba wychowanków w przedszkolach publ.	410	418	479	458	469	441
Liczba wychowanków w przedszkolach niepubl.	35	39	38	38	41	43
Liczba wszystkich dzieci i wychowanków w placówkach oświatowych na terenie Gminy Janów Lubelski	1759	1632	1710	1691	1649	1595

Oświata

Jednym z najważniejszych zadań gminy jest utrzymanie wysokiego poziomu edukacji oraz troska o wychowanie dzieci i młodzieży

Liczba nauczycieli w publicznych i niepublicznych placówkach oświatowych na terenie gminy Janów Lubelski

	2018-2019	2019-2020	2020-2021	2021-2022	2022-2023	2023-2024
Liczba nauczycieli	200	194	196	201	203	198
Ogółem wymiar etatu	175,02	169,76	173,13	177,66	180,67	181,23

Budżet jednostek oświatowych w latach 2019-2023

	2019	2020	2021	2022	2023
Subwencja MEN	10 774 222	10 483 200	11 030 180	11 504 985	12 525 109
Środki gminy	8 802 350	9 725 364	10 855 638	11 617 863	13 958 376
Programy Rządowe	649 579	693 539	819 963	691 275	1 060 397
Fundusz Pomocy Ukraina	0	0	0	374 411	1 066 625
Odpłatność rodziców	127 699	87 025	136 635	146 039	189 000
RAZEM	20 353 850	20 989 128	22 842 416	24 334 573	28 799 507



Najważniejsze inwestycje w oświacie z udziałem środków zewnętrznych oraz własnych

Termomodernizacja budynków szkół podstawowych i przedszkoli:

- Zespół Szkolno-Przedszkolny w Janowie Lubelskim,
- Publiczna Szkoła Podstawowa w Białej Drugiej,
- Publiczna Szkoła Podstawowa w Momotach Górnych,
- Publiczne Samorządowe Przedszkole nr 1 z Oddziałami Integracyjnymi w Janowie Lubelskim,
- Publiczne Samorządowe Przedszkole nr 3 w Janowie Lubelskim.



Jednym z najważniejszych zadań gminy jest utrzymanie wysokiego poziomu edukacji oraz troska o wychowanie dzieci i młodzieży



Dzieci ze szkół i przedszkoli uczestniczyły w wielu wydarzeniach, m.in.:

- w uroczystościach patriotycznych: 3 maja, 11 listopada, symbolicznych uroczystościach pogrzebowych Żołnierzy Niezłomnych, w spotkaniu z powstańcem warszawskim;
- w cyklicznych akcjach: Szkoła do hymnu, Narodowe czytanie;
- w wieczorkach poetyckich;
- w wydarzeniach i piknikach rodzinnych: Dzień Dziecka, Dzień Rodzinki, Jasełka, Dzień Babci i Dziadka, Wigilia, Andrzejki, Dzień Kobiet, Dzień Chłopaka;
- w aktywnych feriach;
- w spotkaniach z organizacjami, instytucjami i osobami, m.in. z policją, strażą pożarną, Muzeum Regionalnym, Muzeum Fotografii, Miejską i Powiatową Biblioteką Publiczną, garncarzem, lekarzem, dentystą, leśniczym;
- w akcjach profilaktycznych, edukacyjnych i ekologicznych;
- w przedstawieniach teatralnych, muzycznych, spektaklach;
- w wycieczkach.



W każdym roku uczniowie naszych szkół brali udział w wielu olimpiadach, konkursach i zawodach sportowych, w których odnosili znaczące sukcesy

Olimpiady i konkursy przedmiotowe, m.in.: język polski, język angielski, język francuski, język niemiecki, matematyka, geografia, chemia, fizyka, historia.

Konkursy tematyczne, m.in.: literackie, recytatorskie, ortograficzne, muzyczne, plastyczne, historyczne, religijne, taneczne, wokalne, ekologiczne, przyrodnicze, kulinarne, wiedzy pożarniczej.

Zawody sportowe, w których uczniowie zdobywali sukcesy, m.in.: biegi, biegi przełajowe, sztafeta, czwórboj, piłka nożna, siatkówka, koszykówka, zapasy styl klasyczny, karate, badminton, szachy, unihokej, pływanie indywidualne i sztafetowe.

Stypendia artystyczne od Marszałka Województwa Lubelskiego otrzymały nasze młode piosenkarki: Oliwia Kołbuk, Lena Tylus, Julia Jaworska, Ola Gajewska.



Oświata

Jednym z najważniejszych zadań gminy jest utrzymanie wysokiego poziomu edukacji oraz troska o wychowanie dzieci i młodzieży

Wolontariat:

Działające przy trzech szkołach podstawowych Koła Wolontariatu gromadzą każdego roku ponad 100 osób, które cyklicznie uczestniczą w wielu akcjach charytatywnych i społecznych, np.: Zadbajmy o zapomniane groby, Góra Grosza, Zbieramy nakrętki, I ty możesz być Świętym Mikołajem, Stroiki Bożonarodzeniowe, Wielkanocna Nadzieja, Cukierek za życzliwość, Dar juniora dla seniora, Cała Polska czyta dzieciom, Opatrunek na ratunek, Solidarni z Ukrainą, Wszystkie dzieci zbierają elektrośmieci, O Lubelskie dbamy – baterie zbieramy.

Uczniowie angażują się w sprzątanie zapomnianych grobów, zbiórki pieniędzy, zabawek, odzieży, żywności dla potrzebujących, zbiórki artykułów higienicznych, opatrunkowych i szkolnych dla dzieci z Afryki i Ukrainy, zbiórki na rzecz dzieci i młodzieży przebywających na oddziale psychiatrycznym szpitala neuropsychiatrycznego w Lublinie, ale także w odwiedziny w Domu Pomocy Społecznej „Barka”, przygotowują paczki mikołajkowej dla dzieci z Domu Dziecka „Promyk”, kolędę w Ośrodku Rewalidacyjno-Wychowawczym, zbiórkę słodczy dla podopiecznych z Lubelskiego hospicjum „Małego Księcia” i wiele innych.



Powstały dwie przyszłolne drużyny harcerskie:

- 3 Drużyna Harcerska „Niezlomni” przy PSP w Białej Drugiej;
- 5 Drużyna Harcerska „Apis Concordia” przy ZS-P w Janowie Lubelskim;



Zakład Obsługi Szkół i Przedszkoli zajmuje się:

- obsługą księgową 7 jednostek, w tym 5 jednostek oświatowych, biblioteki i ZOSiP oraz obsługą dotacji dla niepublicznych placówek
- obsługą 18 rachunków bankowych
- obsługą płacową ponad 300 osób
- obsługą nauczycieli emerytów
- aplikowaniem i rozliczaniem projektów oświatowych
- nadzorem i zatwierdzaniem danych w SIO
- zatwierdzaniem arkuszy organizacyjnych szkół i przedszkoli
- organizacją konkursów na dyrektorów gminnych placówek oświatowych
- organizacją postępowań egzaminacyjnych na stopień awansu

nauczyciela mianowanego

- organizacją i obsługą dowozów dzieci, w tym także z niepełnosprawnościami i dzieci ukraińskich oraz zarządzaniem autobusami szkolnymi
- rozliczeniami i obsługą dofinansowania pracodawcom za młodocianych pracowników
- kontrolą obowiązków nauki
- obsługą PKZP i ZFŚS
- nadzorem i rozliczeniami dot. budynku po szkole w Łążku Ordynackim
- nadzorem kotłowni międzyszkolnej
- rozliczeniami KOBiZE



Wydarzenia kulturalne:

Janowski Ośrodek Kultury jest organizatorem wielu imprez kulturalnych, w tym koncertów, wystaw, spektakli teatralnych, pokazów filmowych i wydarzeń literackich.

Dzięki współpracy z lokalnymi artystami, zespołami muzycznymi, teatrami oraz stowarzyszeniami, udało się stworzyć różnorodny program dostosowany do oczekiwań różnych grup wiekowych a należą do nich: piknik z okazji Dnia Dziecka, Dni Janowa, Festiwal Singera, Festiwal Artystów Filmu i Telewizji FART, Festiwal Kaszy „Gryczaki”, Mistrzostwa w Grzybobrananiu.

Wielu konkursów organizowanych jest cyklicznie i należą do nich:

- Powiatowy Przegląd Kolęd i Pastorałek „Hej Kolęda”,
- WOŚP,
- Festiwal Folkloru,
- Mały Konkurs Recytatorski,
- Konkurs Piosenki Dziecięcej i Młodzieżowej „Śpiewający Słowik”,
- Powiatowy Przegląd Pieśni Patriotycznej i Religijnej,
- Jesienny Konkursu Recytatorski,
- Mini music show,
- Śpiewać każdy może.

Rekordowy pod względem frekwencyjnym był rok 2019, wtedy do kina przyszło ponad 16 tys. widzów.



Edukacja kulturalna:

W ramach działalności edukacyjnej JOK organizował warsztaty, wystawy, spotkania autorskie, prelekcje oraz zajęcia dla dzieci i młodzieży. Naszym celem było nie tylko dostarczanie rozrywki, ale przede wszystkim rozwijanie kreatywności i zainteresowań kulturalnych wśród lokalnej społeczności.

JUMP Janów Lubelski to klub tańca towarzyskiego. Na przestrzeni 5 lat tancerze i tancerki JUMP mieli okazję pokazywać swoje umiejętności nie tylko podczas występów w Janowie Lubelskim. Podczas gdy najmłodszy tancerze rywalizowali na turniejach o randze wojewódzkiej, ich starsi koledzy oraz grupa seniorska startowali w największych imprezach tanecznych w Polsce m.in. Mistrzostwa Polski Polskiego Towarzystwa Tanecznego, Puchar Klas PTT, Mistrzostwa Okręgu oraz OTTT o Puchar prof. Mariana Wieczystego.

Takia Sobie Orchestra – to 40 osobowy zespół w skład którego wchodzi dzieci i młodzież w wieku od 7-23 lat. Wśród wokalistów są między innymi uczestnicy The Voice Kids, krajowych preselekcji Eurowizji Junior czy Szansy na sukces. Piosenki zespołu regularnie podbijają listę przebojów Polskiego Radia Dzieciom, często pojawia się także w ogólnopolskich mediach. Agnieszka Wiechnik założyła zespół, pisze dla niego mądre i piękne piosenki (teksty i muzykę). Do wszystkich piosenek powstały teledyski i jeszcze jedna bardzo dobra wiadomość : TSO po roku istnienia nagrała i wydała płytę pt. Drogowskazy.

Dużym zainteresowaniem cieszą się **zajęcia plastyczne** dla dzieci i młodzieży obejmujące naukę malarstwa, rysunku, rzeźby w glinie, malowania witraży oraz inne techniki manualne. Zajęcia prowadzone są trzy razy w tygodniu. Na lekcje rysunku i malarstwa raz w tygodniu uczęszcza młodzież i dorośli. JOK organizuje kilkanaście wystaw w roku, do najpiękniejszych należały wystawy rodzimych artystów: Pani Stefani Wójcik i Pana Leszka Waberskiego.

Od 2021 roku w Janowskim Ośrodku Kultury odbywają się **warsztaty z robotyki** i programowania. Zajęcia skierowane dla dzieci w wieku przedszkolnym i szkolnym. Wykorzystując edukacyjne zestawy LEGO uczymy podstaw mechaniki i programowania, rozwijamy umiejętności matematyczne i przyrodnicze. Na każdych zajęciach dzieci własnoręcznie budują roboty i tworzą programy, które je sterują.



Bawi, kształci, inspiruje...

Janowski Ośrodek Kultury

Wydarzenia kulturalne:

Olek Orkiestra prowadzona przez Kapelmistrza Aleksandra Krzosa. W Orkiestrze gra 49 osób, w tym 14 dziewczyn. Co roku dają ponad 20 koncertów - na specjalne zaproszenie Ministerstwa Kultury występowali podczas uroczystości z okazji uchwalenia Konstytucji 3 maja i Odzyskania Niepodległości w Warszawie. W ubiegłym roku Orkiestra obchodziła jubileusz 25-lecia działalności. Olek Orkiestra to nie tylko muzyka, to historia, którą tworzą ludzie o wielkich sercach, oddani swojej pasji.

Dużą publiczność zgromadził również ubiegłoroczny jubileuszowy koncert zespołu **Dziadek**. Zespół przez 30 lat nie tylko dostarczał nam niezliczonych chwil rozrywki, ale także stał się ważnym elementem lokalnej sceny muzycznej, zyskując uznanie zarówno w regionie, jak i poza jego granicami. Niepowtarzalny styl, zmysłowy dźwięk i niezapomniane koncerty sprawiły, że zespół zyskał lojalne grono fanów, które nieustannie rośnie.

Sukcesami może pochwalić się również Zespół śpiewaczy **Janowianki**, który na przeglądach, konkursach zawsze zdobywa nagrody i wyróżnienia. W ubiegłym roku Zespół odniósł duży sukces na XXIX Konkursie Kapel i Śpiewaków Ludowych Regionów Nadwiślańskich „Powiślaki” gdzie zdobył 3 miejsce.



Współpraca z instytucjami, stowarzyszeniami,

Janowski Ośrodek Kultury aktywnie uczestniczył w projektach i inicjatywach podejmowanych we współpracy z innymi instytucjami, stowarzyszeniami. Wspólnie organizowane wydarzenia: kulturalne, sportowe, uroczystości patriotyczne, widowiska i akademie umożliwiły prezentację i rozwój naszej kultury lokalnej. Wspólnie stworzyliśmy 46 inspirujących wydarzeń, które były przez JOK obsługiwane technicznie: nagłośnienie, oświetlenie, scena, często prowadzenie imprez.



Infrastruktura kulturalna, wyzwania i plany na przyszłość:

W ciągu ostatnich lat Janowski Ośrodek Kultury podjął wysiłki w celu poprawy infrastruktury kulturalnej. Pozyskaliśmy pieniądze z różnych programów na zakup sprzętu tak potrzebnego w naszej działalności:

- Zakup sprzętu nagłaśniającego i oświetleniowego dla Janowskiego Ośrodka Kultury - 66 000 zł
- Zakup multimediiów dla Janowskiego Ośrodka Kultury - 55 000 zł
- Zakup instrumentów dętych dla Olek Orkiestry 38 000 zł
- Janowski Ośrodek Kultury w przestrzeni cyfrowej - 174 000 zł
- Rozbudowa i modernizacja Janowskiego Ośrodka Kultury etap I - dokumentacja techniczna - 80 000 zł

Podczas minionych lat JOK stanął przed wyzwaniami wynikającymi z sytuacji epidemiologicznej, jednak dzięki elastyczności i zaangażowaniu zespołu udało się pokonać wiele trudności. W planach na przyszłość znajduje się kontynuacja rozwoju oferty kulturalnej, zwiększenie współpracy z lokalnymi społecznościami oraz rozbudowa budynku JOK-u o salę prób o powierzchni 142 m² i salę główną - wielofunkcyjną liczącą 210 m² i wysoką na 3,5 m. Dokumentacja techniczna planowanej rozbudowy została już opracowana.



Ocalić od zapomnienia

Muzeum Regionalne w Janowie Lubelskim



Muzeum dokumentuje historyczne dziedzictwo regionu

Główne zadania zrealizowane w latach 2019-2023 to:

Gromadzenie, katalogowanie i opracowywanie zbiorów: zbiory Muzeum wzbogaciły się o 6674 zabytków z działu archeologii, 157 z działu etnografii i 971 z działu historii, a muzealna biblioteka podręczna wzbogaciła się o 946 pozycji.

Organizacja wystaw: Muzeum przygotowało 29 wystaw czasowych (m.in. Pamięć ocalona, Więzienie janowskie 1825-1945, Zofianka w 1940 roku, Sturmwind I, Janów 1640-1680, Janów Lubelski w epoce PRL-u, Nie do wiary), w większości z własnych zbiorów, w tym 4 wystawy plenerowe. Pracownicy Muzeum współpracowali przy aranżacji Muzeum Parafialnego w nowym pomieszczeniu.



Prowadzenie działalności edukacyjnej: Muzeum zorganizowało warsztaty (Sztuka jaskiniowa, W świetle bezkręgowców dawnych mórz, Andrzejki, Pająki ludowe), spotkania edukacyjne (40 rocznica stanu wojennego, Szable powstańców styczniowych, Historia jest kobietą, Od święta do święta, Strój janowsko-kraśnicki), spacer tematyczny (Tajniki architektury, Święci z obrazów janowskiego Sanktuarium, Poszukiwanie ducha starego więzienia), przeprowadziło wiele konkursów związanych z historią i tradycją regionu (Tradycje Wielkanocne, Szopki, Janów Lubelski w okresie okupacji, Konkurs na potrawę regionalną i nalewkę żurawinową).



Prowadzenie działalności artystycznej i upowszechniającej kulturę: od lat Muzeum jest organizatorem Ogólnopolskich Spotkań Garncarskich, współorganizatorem Festiwalu Kaszy Gryczaki, włącza się w ogólnopolską akcję Noc Muzeów oraz Europejskie Dni Archeologii. Muzeum było również partnerem w organizacji uroczystości upamiętnienia społeczności żydowskiej Janowa oraz ofiar Zagłady w Pikulach.

Prowadzenie działalności wydawniczej: dwa razy do roku Muzeum wydaje czasopismo Janowskie Korzenie, w 2019 r. było wydawcą książki Zenona Baranowskiego „Janowskie drogi do niepodległości”.

Frekwencja na wystawach w latach 2019–2023 (5145)

W czerwcu 2022 roku Muzeum Regionalne było współorganizatorem uroczystości pogrzebowych Śp. Jeremiasza Mikołaja Sowiakowskiego. Natomiast w marcu 2023 roku uroczystości pogrzebowych Żołnierzy Niezłomnych – Józefa Kłysia i Stefana Wojciechowskiego.



KSIĘGOZBIÓR: 36 558 woluminów, 153 audiobooki

AKCJE CZYTELNICZE:



- Dwie edycje **WYZWANIA CZYTELNICZEGO** dla dorosłych oraz dzieci pod patronatem Burmistrza Janowa Lubelskiego Krzysztofa Kołtysia (2022-2023),
- **„KSIĄŻKOŻERCA MIESIĄCA”**- akcja czytelnicza adresowana do uczniów klas III SP, polegająca na wyłanianiu i nagradzaniu co miesiąc najaktywniejszego czytelnika Oddziału dla Dzieci (2022),
- Dwie edycje Powiatowego Konkursu Plastycznego **PSZCZOŁA PRZYJACIELEM CZŁOWIEKA** pod patronatem Starosty Janowskiego Artura Pizonia (2022-2023),
- **BIBLIOTECZNY KALENDARZ ADWENTOWY** pod patronatem Burmistrza Janowa Lubelskiego Krzysztofa Kołtysia (2022)
- **„MAŁA KSIĄŻKA – WIELKI CZŁOWIEK”** – ogólnopolski projekt dla dzieci w wieku przedszkolnym (łącznie od 2020 roku wzięło udział 200 uczestników)

SPOTKANIA AUTORSKIE:

- Elżbieta Leks**, podróżniczka, autorka książki „Otro mundo czyli refleksje na temat odpowiedzialnego podróżowania” (czerwiec 2022)
- Tomasz Ściolny**, pochodzący z Janowa Lub. artysta plastyk, ilustrator (maj 2023)
- Roksana Jędrzejewska-Wróbel** polska pisarka, doktor literaturoznawstwa, autorka książek dla dzieci i młodzieży – spotkanie finansowane ze środków Instytutu Książki w ramach działającego przy bibliotece Dyskusyjnego Klubu Książki (czerwiec 2023)
- Paulina Molicka** - pochodząca z Janowa Lub. autorka książki „Księgarenka na Miłosnej” (październik 2023)
- DKK** – Dyskusyjny Klub Książki dla dorosłych i dzieci
- Klub Gier Planszowych ZGRAJA** (dwukrotnie obchodzony w bibliotece Dzień Gier Planszowych)
- Udział w ogólnopolskich akcjach: **Tydzień Bibliotek, Noc Bibliotek, ŻONKILE.**
- Warsztaty Kaligraficzne dla dorosłych**, ferie i wakacje w Bibliotece prowadzone w formie warsztatów twórczych – plastyczne, literackie, rękodzielnicze.
- Biblioteka prowadzi fanpage na Facebooku, gdzie promuje czytelnictwo oraz utrzymuje stały kontakt z czytelnikami.



W zdrowym ciele ...

Miejski Ośrodek Sportu i Rekreacji



Obiekty MOSiR

- Kryta Pływalnia „Otylia”, ul. Ks. Skorupki
- Stadion Miejski, ul. Sukiennicza
- Boisko treningowe, ul. Świerdzowa

Imprezy i wydarzenia. W cieniu pandemii.

Pomimo pandemii, w czasie której, MOSiR w okresie od marca 2020 r. do maja 2021 r. nie pracował lub pracował z ograniczeniami i w reżimie sanitarnym w latach 2019–2023 MOSiR organizował i współorganizował wiele imprez i wydarzeń.

Średniorocznie jest ich kilka do kilkunastu, z czego dwie to duże, ponadregionalne, sztabiarowe imprezy, czyli:

- Pływackie Mistrzostwa Amatorów „Pobij rekord Otylii”
- Krajoznawczy Rajd Rowerowy „Szlakami Leśnego Skarbca”



Podsumowanie kadencji 2019-2024

Miejski Ośrodek Sportu i Rekreacji w Janowie Lubelskim upowszechnia i promuje zdrowy tryb życia poprzez organizację i współorganizację imprez i wydarzeń o charakterze sportowym, turystycznym i rekreacyjnym.



Byliście z nami

W omawianym okresie na Stadionie Miejskim we wszystkich klasach rozgrywkowych MOSiR zorganizował 208 meczy piłki nożnej, ponadto przeprowadził setki treningów.

Frekwencja na pływalni

Atrakcje Krytej Pływalni „Otylia” w liczbach (2019–23)

- hala basenowa (liczba wejść): 290 483
- kręgielnia (liczba wejść): 6 331
- Jaskinia Solna (liczba wejść): 3 519

Pozyskane środki zewnętrzne

Ze źródeł zewnętrznych w latach 2019–2023 (darowizny, zwroty związane z interpretacją indywidualną prewspółczynnika, zwolnienia ZUS, refundacje, ulgi) MOSiR pozyskał 447 137,79 zł.



Jesteśmy ludźmi przedsiębiorczymi

Stworzenie korzystnych warunków dla rozwoju przedsiębiorczości to jeden z naszych najważniejszych celów strategicznych.

Janowska Strefa Inwestycyjna „Borownica” powoli się zapełnia!!!

Ku naszej radości, wzrasta zainteresowanie terenami inwestycyjnymi. W ciągu ostatnich 5 lat na strefie zainwestowało 10 firm.

Największą inwestycją jest właśnie rozpoczęta budowa centrum logistycznego polskiej spółki DINO. Powstaną hale magazynowe o powierzchni 45 tys. m². Firma planuje zatrudnienie kilkuset osób. Jak wpłynie to na lokalny rynek pracy? Nietrudno zgadnąć. Cieszymy się, że nasze starania o pozyskanie dużego inwestora zakończyły się sukcesem.

Oczywiście nie ustajemy w działaniu ☺



Punkt Obsługi Inwestora

- Przygotowujemy oferty inwestycyjne
 - Prowadzimy kompleksową obsługę inwestora
 - Współpracujemy z przedsiębiorcami
 - Organizujemy spotkania dla przedsiębiorców:
 - Konferencje dla Przedsiębiorców
 - Spotkania informacyjne – Fundusze Unijne dla Przedsiębiorców
 - Współpracujemy z branżą turystyczną
- Stworzyliśmy **Katalog Firm i Instytucji** - zapraszamy przedsiębiorców do zamieszczenia informacji o firmie na naszej stronie www.janowlubelski.pl [<https://www.janowlubelski.pl/katalog-firm/5>]



Park Rekreacji Zoom Natury



Park Rekreacji Zoom Natury jest ulubionym miejscem odpoczynku i rekreacji mieszkańców Janowa Lubelskiego (seniorzy i młodzież w okresie wakacyjnym przychodzą na wieczorki taneczne, które cieszą się niesłabnącą popularnością).

Zoom Natury stara się zapewnić tysiącom gości którzy nas odwiedzają jak najlepsze warunki obsługi i mnóstwo atrakcji. Tutaj każdy znajdzie czas na relaks; jest to idealne miejsce do opalania, kąpeli. Zoom Natury to miejsce zabaw dla dzieci; miejsce lubiane przez wielu turystów.

Park Rekreacji Zoom Natury w latach 2019-2023 odwiedziło łącznie 2 771 786 osób.



Realizowane działania

Najważniejsze działania realizowane w latach 2019-2023:

- Kontynuacja działalności w zakresie głównego produktu jakim są Laboratoria Wiedzy.
- Rozwój działalności w zakresie produktu Park Linowy.
- Kontynuacja działalności w zakresie produktu Exit Room.
- Rozwój działalności w zakresie usług gastronomicznych.
- Rozwój produktów pakietowych i oferty warsztatowej.
- Realizacja produktów posezonalnych m.in. organizacja półkolonii letnich oraz ferii.
- Modernizacja Ekspozycji Laboratorium Energii i Recyklingu w ramach Programu Regionalnego wsparcia Edukacji Ekologicznej - kwota dofinansowania 132 570 zł
- Kapitałny remont kawiarni, 7 pawilonów na Wyspie Zoomu Natury (w tym: wymiana okien i drzwi, nowe elewacje, malowanie, zmiana wystroju wewnątrz pawilonów, remont stolówki i toalet.
- Wykonanie nowych nasadzeń na terenie Parku w latach 2022-2023 – łącznie: 812 szt. drzew i krzewów; dodatkowo wykonano ogródek wodny oraz wpuszczono ryby ozdobne (karpie koi) do zalewu.
- Nowa aranżacja punktu gastronomicznego Green Bar na Pizza Bar
- Zakup dmuchańca do Parku Kreatywnego
- Wymiana plandeki namiotu na Parku Kreatywnym
- Wykonanie przyłącza gazowego do Budynku B
- Promocja marki turystycznej „Zoom Natury”
- Prowadzenie targowiska.

24 września 2021r. odbyły się obchody 10. lecia Zoom Natury Sp. z o.o. w Sali Konferencyjnej przy Placu Energii. Zaprezentowano ciekawostki i historię Parku Rekreacji, informacje na temat działalności inwestycyjnej. W ramach jubileuszu mieszkańcy Janowa Lubelskiego mogli bezpłatnie zwiedzać Laboratoria Wiedzy. Odbyły się bezpłatne zabawy dla dzieci w Parku Kreatywnym.

Park Rekreacji Zoom Natury zdobył I Miejsce w konkursie na „Najlepszy Produkt Turystyczny Województwa Lubelskiego 2021”.

Zoom Natury z własnych środków pokrywa koszty prowadzenia działalności oraz prowadzi inwestycje w gminną infrastrukturę turystyczną. Wielkość zrealizowanych inwestycji znacznie przekracza wszelkie uzyskane od Gminy środki finansowe (licząc od powstania Spółki w 2011 roku).

Marka Zoomu Natury z roku na rok jest coraz silniejsza i lepiej rozpoznawana na rynku turystycznym, co stanowi szansę na przyszłość w zakresie rozwoju turystyki w regionie. Zoom Natury stał się znaczącym podmiotem gospodarczym na rynku lokalnym, zapewniającym liczne miejsca pracy. Poprzez zwiększony ruch turystyczny w regionie – zyskuje hotelarstwo, gastronomia, dodatkowa działalność turystyczna.

Gastronomia Zoomu Natury w sezonie letnim oferuje cztery punkty tematyczne:

- Kawiarenka - dania fast food,
- „Green Bar” - dania obiadowe, sałatki, gofry,
- „Kuchnia Tereski” - kuchnia regionalna,
- „Grill Bar” - dania z grilla.



PROMUJEMY

Aby ludzie dowiedzieli się w jakim pięknym i gościnnym miejscu żyjemy !!!

Gmina Janów Lubelski jest członkiem organizacji mających na celu rozwój i promocję turystyki naszego regionu:

- Lubelska Regionalna Organizacja Turystyczna
- Lokalna Organizacja Turystyczna „Zamość i Roztocze”
- Stowarzyszenie Samorządów Euroregion Roztocze
- Roztoczański Związek Powiatowo – Gminny



W Referacie Promocji i Rozwoju prowadzimy **Punkt Informacji Turystycznej**. Zaglądają do nas turyści poszukujący informacji o atrakcjach turystycznych regionu.

Materiały promocyjne Gminy Janów Lubelski (informatory, mapki i ulotki) są dostarczane do Punktów Informacji Turystycznej w Lublinie i Zamościu, są dystrybuowane na targach turystycznych krajowych i zagranicznych oraz wśród podmiotów branży turystycznej w naszej gminie.

Informacje o ciekawych wydarzeniach i atrakcjach turystycznych zamieszczane są na stronach internetowych i Facebookach organizacji turystycznych, blogach kulinarnych, w wydawnictwie Quand „Zamość i Roztocze”.

„Z paszportem turystycznym po Ziemi Janowskiej” – to konkurs, który jest motywacją do bliższego poznania uroków, ciekawostek i atrakcji Ziemi Janowskiej.



Ciekawostki:

- Odwiedzili nas blogerzy z Malty. Na ich blogu „Rudeiczarne” ukazał się ciekawy materiał o Janowie Lubelskim
- TVP nagrała film reklamowy o naszych atrakcjach turystycznych dla portalu „Undiscovered”
- Zapraszaliśmy do Janowa na stoisku promocyjnym na Krakowskim Przedmieściu w Lublinie w ramach akcji „Na wakacje – Zamość i Roztocze” o poznania uroków, ciekawostek i atrakcji Ziemi Janowskiej.

Gmina przyjazna rowerzystom



Szlaki rowerowe projektowane w ramach Partnerstwa Zielona Brama Roztocza:

W ramach Projektu pilotażowego Centrum Wsparcia Doradczego + opracowaliśmy koncepcję szlaków rowerowych łączących gminy Janów Lubelski, Dzwola, Godziszów i Modliborzyce. W celu przygotowania dokumentacji projektowej do konkursu wykonana została także inwentaryzacja miejsc postojowych i obiektów małej architektury w miejscowościach oraz przy szlakach rowerowych Partnerstwa Zielona Brama Roztocza. Zgodnie z opracowaną koncepcją zyskamy 185km nowych, oznakowanych szlaków rowerowych, które prowadzą przez te najbardziej ciekawe i urokliwe zakątki Partnerstwa Zielona Brama Roztocza.



Nasze szlaki rowerowe

Szlaki rowerowe istniejące na terenie Gminy Janów Lubelski

- Wyprawa do Leśnego Skarbca - Szlak niebieski – w sumie 74 km w dwóch wariantach
- Szlak Glinianych Garnków – Szlak zielony - ok. 13.5 km
- Szlak Obrówka-Gierłachy-Szklarnia – Szlak zielony i czerwony- ok. 22.5 km
- Szlak koło miejscowości Szewce – Szlak żółty - ok. 7km
- Szlak Czarnej Perły- Janów Lubelski i Dzwola - 26 km



Imprezy rowerowe

- Zimowy Maraton Rowerowy Biały Kruk / Organizator: Bike Club Janów Lubelski
- Rowerowy Rajd na Orientację „Lasy Janowskie” / Organizatorzy: Bike Club Janów Lubelski, Nadleśnictwo Janów Lubelski
- Krajoznawczy Rajd Rowerowy „Szlakami Leśnego Skarbca” / Organizator: Miejski Ośrodek Sportu i Rekreacji w Janowie Lubelskim
- Rajd Rowerowy „Bike”owe Roztocze” w ramach wydarzenia Tydzień Turystyki Rowerowej w dniach 13-20m sierpnia 2022r.
- Zawody Rowerowy Gravel Race / 25.07.2022 / Organizator : Cezary Zamana
- Ultramaraton Rowerowy Brejda Gravel / 14.07.2023r./Organizator: Piotr Wierzbowski
- Rajd Rowerowy „Szlakiem Roztoczańskich Krajobrazów” 27.08.2021 w ramach „Festiwalu Turystyki Rowerowej – Roztocze bez granic” / Organizator: Lubelska Regionalna Organizacja Turystyczna
- Przejazd TOUR DE POLOGNE przez Janów Lubelski/ 2021, 2022



Są wśród nas ludzie niezwykli

Lista laureatów konkursów w latach
2018/2019, 2019/2022, 2022/2023

Człowiek Roku

- ks. Tomasz Lis
- Michał Moskał

Promotor Roku

- Wojciech Tutka
- Stefan Kazimierz Stypułkowski
- Ogólnopolskie Spotkania Garncarskie
- Taka Sobie Orkiestra

Talent Roku

- Jakub Moskał
- Marek Grykałowski
- Jakub Wach
- Uczniowie klasy sportowej Szkoły Podstawowej w Janowie Lubelskim
- Parafialny Klub Sportowy „Jadwiga”
 - Lena Tylus
- Aleksandra Gajewska
- Kacper Łukasik
- Maja Wójtowicz
- Mikołaj Łukasik
- Alicja Wąsek

Firma Roku

- Zakład Instalatorstwa Elektrycznego Czesław Wieleba
- Samodzielny Publiczny Zespół Zakładów Opieki Zdrowotnej w Janowie Lubelskim
- Przychodnia Weterynaryjna Animal Care

Wolontariusz Roku

- Dominika Długosz
- Janowskie Stowarzyszenie Regionalne
- Pracownicy Ośrodka Pomocy Społecznej
- Siostra Tomasz ze Zgromadzenia Sióstr Opatrzności Bożej
- Stowarzyszenie Motocyklowe Wrzesień'39
- Piotr Mak – drużynowy 7 Środowiskowej Drużyny Starszoharcerskiej „Zielone Szeregi”

Wydarzenie Roku

- 100-lecia Odzyskania Niepodległości – pamiątka obchodów tego święta w naszej Gminie
- Festiwal Oręża Polskiego 2021
- Wejście do IV ligi Miejskiego Klubu Sportowego „Janowianka”

Sponsor Roku

- Klub Rotary w Janowie Lubelskim
 - PU DANKOP Daniel Miś
- Stal Tech Konstrukcje Stalowe Jacek Sieciechowicz



„Antek Roku” to konkurs, który ma wyróżnić i uhonorować ludzi, którzy w znaczący sposób przyczynili się lub przyczyniają do rozwoju i promocji Gminy Janów Lubelski.

Kandydata zgłosić może każdy. Wyboru laureatów dokonuje Kapituła Konkursu.



Nasze imprezy

Co roku jesteśmy organizatorami
lub współorganizatorami imprez i wydarzeń promocyjnych.
Część z nich odbywa się pod patronatem Burmistrza Janowa Lubelskiego





Nasze imprezy



Ogólnopolskie Spotkania Garncarskie - w Łątku Garncarskim garncarze z całej Polski prezentują swoje wyroby, odbywają się warsztaty, każdy może spróbować swoich sił



Festiwal Śladami Singera - spektakl plenerowy z muzyką na żywo, z elementami cyrku, akrobatyki powietrznej, tańca



Pożegnanie wakacji nad Zalewem Janowskim – koncerty, gry i zabawy



Piknik Naukowy - spotkanie organizowane na ZOOM-ie NATURY przez Akademię Zamoiska



100-lecie MKS Janowianki W sezonie 2022/2023 Janowianka pod wodzą trenera Ireneusza Zarczuka wywalczyła awans do IV Ligi Lubelskiej. Po rundzie jesiennej Janowianka zajmuje I miejsce z dorobkiem 40 punktów. Najlepszym strzelcem tej Ligi jest zawodnik naszego Klubu Tumul Berin



Festiwal Artystów Filmu i Telewizji FART – tygodniowe spotkania filmowe w Janowskim Ośrodku Kultury lub w plenerze



Biały Kruk Zimowy Maraton Rowerowy – rajd rowerowy, organizator Bike Club Janów Lubelski



Złot Morsów w Janowie Lubelskim – impreza, która odbywa się nad zalewem janowskim

Dobrze być razem

W naszym mieście dużo się dzieje. Cieszy nas, że Mieszkańcy chętnie biorą udział w wydarzeniach rozrywkowych, kulturalnych i patriotycznych



Wieczorki Muzyczne nad Zalewem Janowskim odbywają się w okresie wakacyjnym, 2 razy w tygodniu. Czwartki dedykowane są głównie dla seniorów, soboty dla młodzieży. Wieczorki są atrakcją dla turystów, ale głównie mieszkańcy biorą w nich udział



Koncerty na Janowskim Rynku – Dziel Orkiestra



Koncerty na Janowskim Rynku – Dzielak



Koncert Sylwestra Bernadaka



Wigilia na Janowskim Rynku – wspólne koledowanie



Kiermasze Regionalne organizowane przy okazji świąt i dużych imprez. Lokalni twórcy, szkoły i koła gospodyń wiejskich prezentują i sprzedają swoje wyroby.



Uroczystości patriotyczne – rocznica odwołania Konstytucji 3 Maja



330-lecie Janowa Lubelskiego

Nasze nagrody i wyróżnienia

Odnaczenia Burmistrza Janowa Lubelskiego:

- Odznaka Honorowa za Zasługi dla Samorządu Terytorialnego wręczona podczas uroczystej Gali z okazji Dnia Samorządu Terytorialnego w Kancelarii Prezesa Rady Ministrów
- Laureat konkursu „Orły Wprost” w kategorii „Samorządowiec Województwa Lubelskiego”
- Medal Pamiątkowy Województwa Lubelskiego podczas gali „Europejski Samorząd – Ambasador Funduszy Europejskich”
- Odznaczenie za działania na rzecz środowiska policyjnego



Nagrody i wyróżnienia dla Miasta i Gminy Janów Lubelski:

- II miejsce w województwie w kategorii gmin miejsko-wiejskich w Rankingu Gmin Lubelszczyzny, oraz I miejsce w powiecie janowskim
- Wyróżnienie specjalne dla Janowa Lubelskiego na spotkaniu LOT Zamość i Roztocze za organizację Festiwalu Kaszy GRYCZAKI
- Certyfikat potwierdzający wdrożenie standardów obsługi inwestora dla Gminy Janów Lubelski w ramach projektu „Standardy Obsługi Inwestora w Województwie Lubelskim”
- Wyróżnienie dla Urzędu Miejskiego w Janowie Lubelskim. Jako jedyny i pierwszy samorząd w Polsce wdrożyliśmy Pracownicze Plany Kapitałowe - V edycja gali przyznania nagród specjalnych w programie „Odpowiedzialny i Przyjazny Pracodawca”
- Zoom Natury najlepszym produktem turystycznym województwa lubelskiego 2021 roku, XI Edycja Lubelskiej Gali Turystyki
- W piśmie samorządowym „Wspólnota” opublikowano ranking wykorzystania przez gminy środków UE w latach 2014-2019. W kategorii miast powiatowych zajęliśmy wysokie 12 miejsce na 267 miast powiatowych



- Janów Lubelski otrzymał tytuł "Optymistycznego Miasta Roku 2019" Statuetkę na uroczystej Gali Optymistów w imieniu Burmistrza odebrał Łukasz Drewniak – Dyrektor Janowskiego Ośrodka Kultury
- „Kurier Lubelski” nagrodził najlepsze w regionie samorządy pod kątem sprawności w pozyskiwaniu i wykorzystaniu dotacji z Unii Europejskiej. Nasza gmina otrzymała wyróżnienie za realizację projektu „Zoom Natury i Kultury”.

Urząd Stanu Cywilnego w Janowie Lubelskim

Sporządzono 1055 aktów urodzenia (dzieci urodzone w szpitalu w Janowie Lubelskim).

Wpisano do polskich ksiąg 171 aktów dzieci urodzonych za granicą.

Sporządzono 522 aktów małżeństwa, w tym:

- 131 par zawarło ślub cywilny przed Kierownikiem USC,
- 41 par dokonało transkrypcji zagranicznych aktów małżeństwa,
- 350 par zawarło ślub konkordatowy przed duchownym,

Sporządzono 1776 aktów zgonu osób zmarłych w szpitalu i na terenie miasta i gminy Janów Lubelski, w tym dokonano wpisu 25 aktów osób zmarłych za granicą.

Wydano ogółem 535 zaświadczeń, zezwoleń oraz przyjęto oświadczenia w tym zaświadczenia o braku przeszkód do zawarcia małżeństwa w formie wyznaniowej, o zdolności prawnej do zawarcia małżeństwa za granicą, o stanie cywilnym i o uznaniu ojcostwa.

Wydano 34 decyzje o zmianie imienia i nazwiska.

Wydano 16 960 odpisów aktów stanu cywilnego.

Wpisano do rejestru stanu cywilnego 12 391 aktów z ksiąg znajdujących się w tut. archiwum.

Rozpatrzone ok. 12 452 wniosków złożonych do Urzędu Stanu Cywilnego w Janowie Lubelskim.

Przygotowano dokumentację do przeprowadzenia postępowania dającego możliwość wystąpienia z wnioskiem do Prezydenta o przyznanie Medalu za Długoletnie Pożycie Małżeńskie. Wniosek o Medal ostatecznie złożyło 220 par małżeńskich z tego:

- w 2019 roku – 27 par otrzymało Medal,
- w 2020 roku – 59 par otrzymało Medal,
- w 2021 roku – 59 par otrzymało Medal,
- w 2022 roku – 50 par otrzymało Medal,
- w 2023 roku – 25 par otrzymało Medal,

Dla tych osób w poszczególnych latach przygotowano uroczystość wręczenia Medalu za Długoletnie Pożycie Małżeńskie.



Liczba mieszkańców Gminy Janów Lubelski

	Ogółem	Kobiety	Mężczyźni	Miasto	Tereny wiejskie
2019	15685	7983	7702	11581	4104
2020	15493	7900	7593	11422	4071
2021	15219	7783	7436	11196	4023
2022	15023	7690	7333	11039	3984
2023	14848	7615	7233	10900	3948

Całą gminę obecnie zamieszkuje ponad 15 tyś mieszkańców, z czego w mieście mieszka ponad 11 tysięcy, a na terenach wiejskich prawie 4 tys. Każdego roku nieznacznie spada ogólna liczba mieszkańców. W latach 2019-2023 dominowały wśród naszej społeczności kobiety.



Gmina w internecie Gazeta Janowska

Nasza strona internetowa to www.janowlubelski.pl.

W latach 2019–2023 odnotowaliśmy ok. 3,2 mln wejść na stronę z czego:

- najwięcej wejść jest w poniedziałek-wtorek, a najmniej w soboty,
- najwięcej w godzinach 11-14, a najmniej w środku nocy,
- najczęściej strona była przeglądana na ekranach monitorów komputerów – średnio około 61%, na urządzeniach mobilnych stronę przeglądało średnio ponad 37%. Wyraźnie zwiększyła się ilość osób przeglądających stronę na urządzeniach mobilnych: w 2019 roku średnio około 31%, a w 2013 średnio około 47%. Najwięcej wejść na urządzeniach mobilnych jest odnotowywanych w sezonie letnim.

W tym czasie zamieściliśmy około 7 tys. aktualności.

Od sierpnia 2020 roku mamy nową stronę internetową dostosowaną do urządzeń mobilnych.



Facebook Gminy Janów Lubelski i Facebook Burmistrza Janowa Lubelskiego

Od listopada 2019 roku do lutego 2024 roku na Facebooku Gminy Janów Lubelski <https://www.facebook.com/UMJanowLubelski> zostało zamieszczonych około 10 tys. aktualności (w tym filmiki).

Od marca 2021 roku funkcjonuje także Facebook Burmistrza Janowa Lubelskiego Krzysztofa Kołtysia <https://www.facebook.com/krzysztofkołtys>

Gazeta Janowska

Gazeta Janowska wydawana w wersji papierowej i wersji elektronicznej (PDF zamieszczony na stronie Janowa Lubelskiego i Facebooku Gminy Janów Lubelski). Jest to gazeta bezpłatna kolportowana w około 40 punktach na terenie gminy.

Od listopada 2019 roku do grudnia 2023 roku zostało wydane 18 numerów Gazety Janowskiej.

